

ActuaCité

LE JOURNAL D'INFORMATION DE LA VILLE DE SAINT-AUBIN-LÈS-ELBEUF

N°78

DÉCEMBRE 2011



*Vers un Plan Local
d'Urbanisme*

VIE DE LA CITÉ



P.13 Réception des médaillés du travail

JEUNESSE



P.10 29 étudiants bénéficiaires du CESA

AÎNÉS



P.11 Le forum Bien-être très prisé

CULTURE



P.14 Le concert du Gospel Feel très apprécié





Avec l'élaboration du Plan Local d'Urbanisme (PLU), c'est un important dossier sur l'avenir de notre ville auquel votre municipalité s'est attelée.

Je souhaite vivement que la communication de cette démarche soit un lien fort avec tous les habitants et c'est en ce sens que, lors de la rencontre du 15 novembre dernier, les premiers états et perspectives ont été présentés.

De très nombreux Saint-Aubinois ont répondu à notre invitation et je les en remercie vivement.

Le présent ActuaCité reprend les points importants de ce dossier qui se prolongera en 2012, et dont nous aurons l'occasion de reparler.

Cette année 2011 a connu des difficultés très fortes pour nombre de nos concitoyens. Les perspectives semblent grises. Aussi, c'est avec beaucoup d'espérance en la solidarité que je présente à chacun et chacune d'entre vous, à vos familles et à vos proches, tous mes vœux de bonheur et d'espoir pour cette nouvelle année 2012.

Tout amicalement
 Jean-Marie Masson
 Maire



VIE DE LA CITÉ

- 3 Vers un Plan Local d'Urbanisme
- 7 Réception des nouveaux arrivants
- 7 De nouveaux logements à Saint-Aubin
- 10 Réception des bacheliers
- 10 Réception des bénéficiaires du CESA
- 11 Marché de Noël du Comité des Fêtes
- 13 Réception des médaillés du travail
- 13 Des récupérateurs d'eau
- 13 Marianne de la parité
- 13 Salubrité publique
- 16 Le carnet Saint-Aubinois

JEUNESSE

- 8 Vacances animées à la ludothèque
- 8 Soirée Jeux à la ludothèque
- 8 Tourbillon de saveurs au Jardin des Lutins
- 9 ALS : Sorties, sport et ateliers au programme
- 9 Activités de Toussaint à l'Escapade

JUMELAGE

- 12 Jumelage paroissial

AÎNÉS

- 11 Semaine Bleue : le forum Bien-être très prisé
- 12 Après-midi "variétés" des aînés

SPORT

- 9 Sport adapté avec les Archers du Quesnot
- 12 Voile : Victoire historique pour le CVSAE

CULTURE

- 14 Concert du groupe "Gospel Feel"
- 14 La Normandie a 1 100 ans
- 15 Prix des Lecteurs en Seine
- 16 L'agenda Saint-Aubinois

URBANISME

Vers un Plan Local d'Urbanisme

Le passage du Plan d'Occupation des Sols (POS) au Plan Local d'Urbanisme (PLU) représente un réel changement dans la philosophie de l'urbanisme de la commune, engageant la municipalité sur le long terme.

Du POS au PLU

Le Plan d'Occupation des Sols (POS) actuellement en vigueur est un document de zonage : il identifie les ressources foncières notamment celles pouvant accueillir de l'habitat ou des activités économiques, les zones naturelles à préserver, les zones constructibles, mais également, pour les terrains bâtis, les possibilités de modifications des constructions et règles d'extension.

Le Plan Local d'Urbanisme (PLU) va plus loin : au-delà des règlements d'urbanisme applicables, il permet d'intégrer une notion de "prospectivité" à court et long terme en tenant compte des orientations d'aménagement et des projets à l'échelle de la commune.

de réserver des emprises foncières pour les futurs projets, parfois à l'échelle de l'agglomération, de préserver ou d'aménager les espaces naturels.

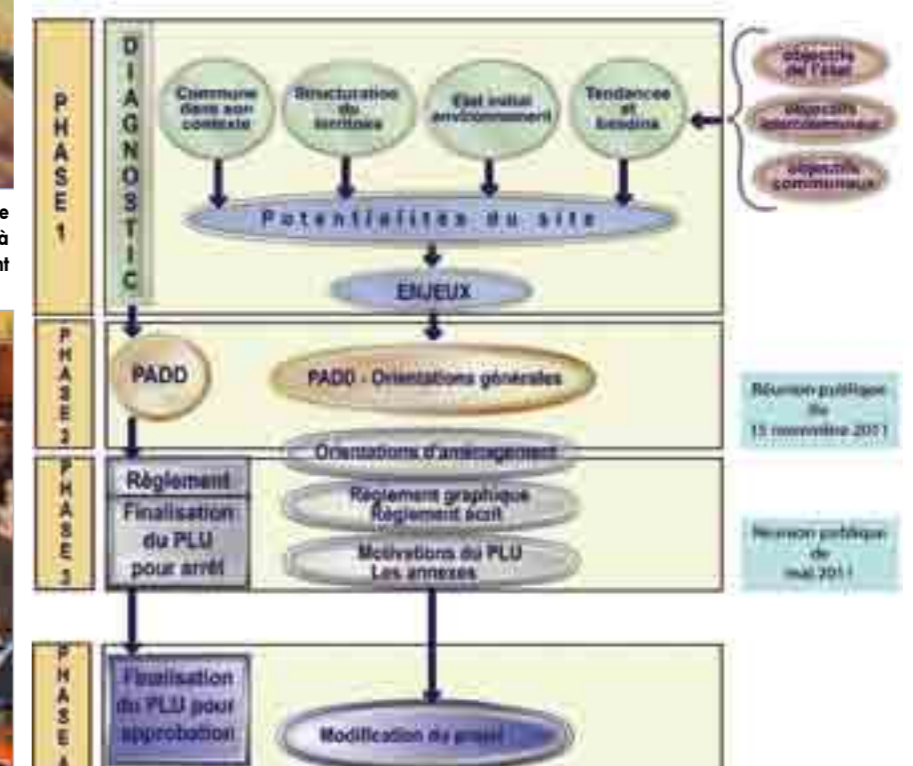
Les étapes du PLU

La nécessité de l'élaboration du Plan Local d'Urbanisme a été votée en séances du conseil municipal des 6 mars et 20 novembre 2009. Le diagnostic et les propositions d'orientation viennent d'être rendus par le cabinet ATTICA chargé de cette étude préalable et ont été débattus en séance du conseil municipal du 14 octobre. La réunion publique du 15 novembre dernier et celle programmée en mai 2012 ont pour but d'informer et de consulter la population en amont. Le fruit de ces études et concertations débouchera sur un projet de PLU à l'été 2012 qui sera alors proposé à la population, sous forme d'enquête publique.

Le document final, tenant compte des modifications éventuelles devrait être validé en décembre 2012.



La première réunion publique avait lieu en mairie le 15 novembre dernier. Plus de 250 personnes se sont retrouvées pour assister à la présentation du Projet d'Aménagement et de Développement Durable (PADD).



Les éléments de constat

Afin de réaliser le PLU, l'analyse de données multiples a été nécessaire.

Les données démographiques

L'analyse démographique et son évolution statistique représentent une composante majeure : elles

en perte de vitesse (les actifs travaillent de plus en plus à l'extérieur de la commune).

Ces données démographiques influent également sur le transport : en identifiant les axes empruntés pour les déplacements à l'intérieur ou l'extérieur de la commune, les perspectives de logements et d'activités futures, il est possible d'envisager l'aménagement de contournements ou d'axes routiers plus adaptés (notamment au niveau des entrées de ville) ou de moyens visant faciliter les déplacements doux (maillage piéton, pistes cyclables, ...).

permettent de définir les axes de développement pour le logement, les équipements d'intérêt général, les activités économiques ou encore, le transport.

A Saint-Aubin, le rapport souligne une baisse de la population entre 1999 et 2006 (date des recensements de l'INSEE), essentiellement due à la baisse du nombre de personnes constituant aujourd'hui la famille : décohésion enfants-parents, familles monoparentales, personnes âgées vivant seules (la moyenne était en 2006 de 2,29 personnes contre 2,8 en 1982). Le parc de logement s'est pourtant enrichi entre 1999 et 2007 : les logements vacants sont de plus en plus rares et plus de 200 nouveaux logements ont vu le jour, apportant une offre variée tant au niveau des tailles que de leur destination (propriétaires / locataires).

D'autres données entrent en compte : le vieillissement de la population avec une part d'actifs en baisse (68,7%), une activité économique

Le développement durable

Autre donnée importante : l'environnement. L'analyse de l'état actuel de l'environnement permet de mieux comprendre les grands enjeux de préservation et de protection. Entrent ainsi dans l'analyse de l'environnement : la cartographie des risques naturels et technologiques (inondations, mouvements de terrain, risque industriel), le potentiel foncier en matière d'activités économiques (parcs d'activités, zones industrielles, ...), les édifices remarquables (monuments de cultes, anciens sites industriels, ...), les milieux naturels à préserver (les berges de Seine, l'île du Noyer, le champ de courses, les espaces boisés et pâturés, ...), les vues panoramiques...



Repenser l'espace

Le Plan Local d'Urbanisme définit donc l'affectation potentielle d'espaces "mutables" : des



quartiers, bâtiments ou emprises foncières sont identifiées aux quatre coins de la ville. Leur reconversion à moyen et long terme permettra d'avoir sur le territoire une meilleure cohérence et distribution des différentes vocations (habitat, espaces publics, activités économiques...).

L'environnement législatif



Le PLU de la commune doit par ailleurs s'intégrer à son environnement plus large : il doit notamment accompagner le Programme Local de l'Habitat (PLH), le Schéma de Cohérence Territoriale (SCOT) et le Plan de Développement Urbain (PDU) mis en place par la Communauté Rouen Elbeuf Austreberthe (CREA) mais également aux directives telles que celles portant sur l'aménagement de l'estuaire de la Seine ou encore, aux grands projets d'ampleur régionale (dessertes ferroviaires, tracé du tram-train, nouveau franchissement de la Seine, ...).

Les éléments prospectifs

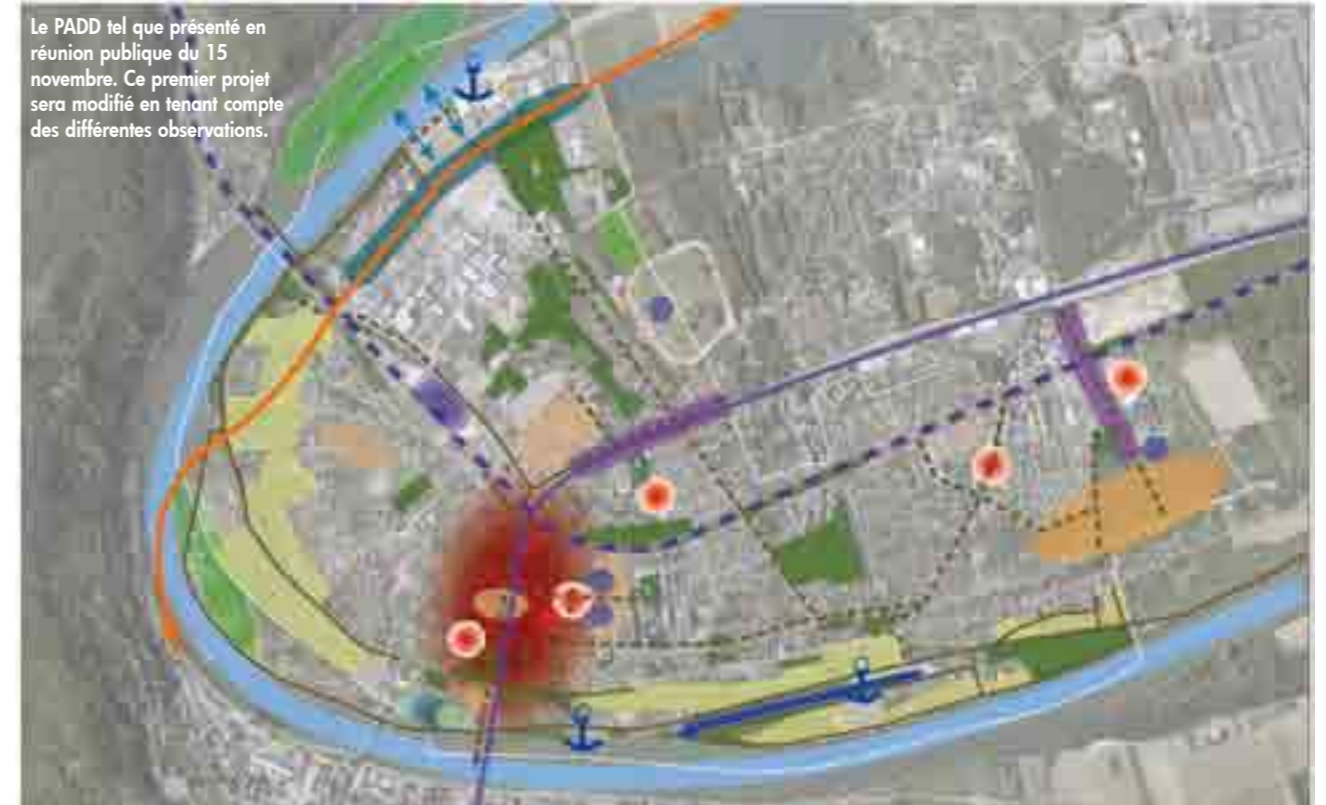
Forte de l'analyse de l'existant, la municipalité a exprimé ses orientations générales d'aménagement, d'équipement d'urbanisme, de protection des espaces naturels, agricoles et forestiers et de préservation des

continuités écologiques pour les années à venir. Ces éléments sont contenus dans le Projet d'Aménagement et de Développement Durable (PADD).

La ville de Saint-Aubin a construit

son PADD selon trois orientations thématiques :

- **Reconstruire la ville sur la ville**
- **Diversifier les modes de déplacements**
- **Préserver et mettre en valeur l'environnement**



RECONSTRUIRE LA VILLE SUR ELLE MEME	DIVERSIFIER LES MODES DE DEPLACEMENTS	PRESERVER ET METTRE EN VALEUR L'ENVIRONNEMENT
<ul style="list-style-type: none"> Favoriser le renouvellement urbain et la mixité sociale et fonctionnelle Créer un nouveau quartier polyfonctionnel Repondre aux besoins en équipements et en communication numérique Affirmer la centralité Encourager les implantations d'activités ferroviaires Reorder les voies plus urbaines Valoriser la traversée de la zone d'activités en entrée de ville 	<ul style="list-style-type: none"> Renforcer l'accessibilité aux transports en commun Projet de Tram Train Création d'une halte ferroviaire Création d'un transport en commun en site propre Renforcer la multimodalité au niveau de la gare Prévoir un franchissement supplémentaire de la Seine pour réduire la circulation en ville Structurer un maillage de liaisons douces entre les pôles et les quartiers 	<ul style="list-style-type: none"> Mettre en valeur les bords de Seine tout en préservant ce corridor écologique Préserver les espaces naturels sensibles Favoriser le maintien des activités de pâturage en bord de Seine et développer les jardins familiaux Créer un parc ludique Améliorer l'accessibilité vers les bords de Seine et leur paysage Aménager les bords de Seine et favoriser les perméabilités Préserver les conditions de navigation dans le bas de Seine Préserver les masses boisées

Reconstruire la ville sur elle-même

1-Favoriser le renouvellement urbain et la mixité sociale et fonctionnelle

Il s'agit de privilégier les opérations de renouvellement urbain afin de permettre une valorisation de sites délaissés par les industries

anciennement localisées dans le tissu urbain. Sites identifiés :

- Diffusion 1 : logements, équipements, commerces
- REMPLAST : logements, commerces
- Le site de l'ancienne entreprise ABX : logements
- Le site Wallon : logements.

2-Créer un nouveau quartier polyfonctionnel

Il s'agit du quartier des Hautes Novales : extension de l'hôpital, implantation d'une zone commerciale, d'activités de service et de logements.

3-Répondre aux besoins en équipements et en communication numérique

- ▶ École de musique et salle de spectacle à l'arrière de la mairie,
- ▶ Extension de l'hôpital des Feugrais avec création d'une maison de retraite médicalisée,
- ▶ Aménager une zone d'accueil pour les gens du voyage
- ▶ Élargir les vocations de l'hippodrome aux espaces de loisirs.
- ▶ Accès aux communications numériques renforcé ou créé dans les quartiers.



4-Affirmer la centralité

La réalisation d'équipements, la traversée du centre ville par des transports en communs performants (dont le Tram train), des actions volontaristes de réduction du trafic et la réalisation d'opérations de renouvellement urbain permettront d'affirmer la centralité de Saint-Aubin-lès-Elbeuf.

5-Rendre les voies plus urbaines

Sont concernées :

- ▶ La RD7 entre Cléon et l'espace des Foudriots
- ▶ La RD2092, voie d'accès à l'hôpital et au futur quartier des Hautes Novales
- ▶ La traversée de la zone d'activités par la RD144 (au niveau de Port Angot)



Diversifier les modes de déplacement

1-Renforcer l'accessibilité aux transports en commun :

- ▶ Projet de tram train : renforcer la desserte communale et de la boucle d'Elbeuf et offrir une réelle alternative aux déplacements routiers.
- ▶ Création d'une halte ferroviaire dans le cadre de la réalisation du tram train pour desservir le quartier des Novales, le complexe sportif et l'hôpital.
- ▶ Création d'un transport en commun en site propre et d'un itinéraire dégagé pour les véhicules de secours.
- ▶ Renforcer la multimodalité au niveau de la gare:
 - Les liens doux et cyclables depuis les différents quartiers de Saint-Aubin et le centre ville d'Elbeuf vers la gare
 - Correspondance (tram train / transport bus en site propre).

2-Prévoir un franchissement supplémentaire de la Seine pour réduire la circulation en ville

Donner un débouché à la RD144 vers la voie sur berges de la rive gauche afin d'apaiser la circulation dans le centre ville.



3-Structurer un maillage de liaisons douces entre les polarités et les quartiers

- ▶ Support de promenades
- ▶ Déplacements quotidiens entre les équipements et les lieux de travail et de vie.

Préserver et valoriser l'environnement

1-Mettre en valeur les bords de Seine tout en préservant ce corridor écologique

- ▶ Préserver les espaces naturels sensibles
 - Site Natura 2000 : les îles et les berges de la Seine et arrêté de protection de biotope
 - ZNIEFF : l'île aux Noyers ; une pelouse silicole à proximité du Champs de Courses



- ▶ Favoriser le maintien des activités de pâturage en bord de Seine et développer les jardins familiaux



- ▶ Créer un parc ludique entre les Ponts Jean Jaurès et Guynemer, en bordure de Seine
- ▶ Améliorer l'accessibilité vers les bords de Seine et leur paysagement : port de plaisance, base nautique, port fluvial
- ▶ Aménager les bords de Seine et favoriser les perméabilités

En cas de reconversion du site, des vues vers la Seine devront être conservées et le cheminement doux longeant la Seine pourra être poursuivi.

- ▶ Préserver les conditions de navigation dans le bras de Seine

2-Préserver les masses boisées

- ▶ Boisements longeant la ligne de chemin de fer
- ▶ Parc Saint Rémy, Bois Landry, Parc du Quesnot
- ▶ Secteurs délaissés à l'intérieur de la zone industrielle.



Suite à la première réunion publique et aux observations émises par les riverains présents, le Projet d'Aménagement et de Développement Durable (PADD) sera revu pour intégrer ces premières remarques de la population. A noter également qu'un registre est mis à disposition à l'accueil de la mairie pour recueillir toutes les observations des Saint-Aubinois.

VIE DE LA CITÉ

Réception des Nouveaux arrivants



Jean-Marie Masson, maire de Saint-Aubin-lès-Elbeuf, recevait les nouveaux habitants à l'hôtel de ville vendredi 21 octobre dernier. Une soixantaine de nouveaux Saint-Aubinois ont répondu présents à son invitation.

La réunion s'est poursuivie par la séance des questions / réponses, principalement orientée sur les questions d'ordre pratique (transports, cantines, voisinage...) avant de se terminer par un pot de l'amitié.

Le 21 octobre dernier était l'occasion pour Jean-Marie Masson, maire de Saint-Aubin, de rencontrer les Saint-Aubinois arrivés au cours de l'année, de leur présenter les grandes caractéristiques de la commune et de son environnement, mais également les projets en cours et les grands projets de demain.

Vous souhaitez vous aussi vous installer à Saint-Aubin-lès-Elbeuf ?

Dans le cadre de la construction de nouveaux logements sur la commune, nous vous informons qu'il reste un lot à bâtir de 1 000 m² dans le lotissement des Hautes-Novales actuellement en cours de viabilisation.
Contact / Renseignement : Direction Générale des Services - Mairie de Saint-Aubin-lès-Elbeuf - Tel. : 02.35.81.01.84

Par ailleurs, la deuxième tranche des travaux de la "Résidence de l'Hôtel de Ville" sera tout prochainement achevée. 6 maisons en accession à la propriété seront commercialisées par Habitat 76.

Contact / Renseignement : Habitat 76 - Tel. : 0 811 020 076



ANIMATIONS À LA LUDOTHÈQUE LA TOUPIE

Vacances animées à la ludothèque

L'équipe de la Ludothèque La Toupie proposait de nombreuses activités pendant les vacances de la Toussaint.

La première semaine des vacances de la Toussaint a débuté par un tournoi de jeux de cartes : Uno, Dobble, Jungle speed, ... Les enfants ont ensuite laissé libre cours à leur imagination pour un concours de construction "Kapla" et "Lego" qui a donné lieu à de belles réalisations. La semaine s'est poursuivie par un Pictionary géant en équipe avec de nombreux fous rires. Les vacances se sont terminées par un après midi spécial Halloween : les enfants déguisés ont joué des parties endiablées lors du "Tournoi de jeux" avec bonbons à la clé.

L'occasion pour tous les enfants et parents présents durant cette semaine de passer de bons moments !



SOIRÉE JEUX À LA LUDOTHÈQUE LA TOUPIE

Fous rires et bonne humeur au rendez-vous

A ludothèque proposait une nouvelle soirée jeux réservée aux adultes le 4 novembre dernier.

Comme toujours, cette soirée jeux, devenue traditionnelle, a eu une belle fréquentation. Fous rires et bonne humeur étaient au rendez-vous. Les habitués étaient contents de se retrouver et les nouveaux venus contents de découvrir la structure. Jeux de cartes, de dés et de plateau se sont succédés jusque tard dans la soirée pour le plus grand plaisir des participants.



HALTE-GARDERIE LE JARDIN DES LUTINS

Tourbillon de saveurs !

A l'occasion de la semaine du goût, du 17 au 23 octobre, l'équipe de la halte-garderie "Le Jardin des Lutins" a décliné tout un panel d'activités pour permettre aux enfants de découvrir des goûts et des saveurs.

Durant toute cette semaine, les enfants ont mis la "main à la pâte" en participant chaque jour à de nombreuses activités culinaires :

roses de sables, madeines

au chocolat, tarte au chèvre, crêpes, ... Du salé au sucré, toutes les saveurs ont été découvertes.

Le temps fort de cette semaine fut un après-midi festif au cours duquel les enfants ont pu aborder avec Ourida toutes les saveurs telles que l'acide, le sucré, le salé et l'amer à travers un loto du goût. Florence a fait découvrir aux enfants différents groupes de fruits et leur particularité (fruits à coque, à pépins et à noyaux) tandis que Dorothée a créé avec les enfants



de magnifiques tableaux où le chocolat a remplacé la peinture. Les enfants n'ont pas pu résister et les pinceaux ont tous fini par être goûtés !

Grâce à cette semaine, l'équipe a assisté à la naissance de vocations culinaires et rencontré de nouveaux gastronomes en herbe au Jardin des lutins.

ALS - STRUCTURE JEUNESSE "12-17 ANS"

Sorties, sport et ateliers au programme

Parmi les nombreuses animations proposées par l'équipe de l'ALS pendant les vacances de la Toussaint, à retenir :

- ▶ une journée au salon du jeu vidéo à Paris à laquelle 15 jeunes ont participé
- ▶ une journée à Center Parc (15 ados)
- ▶ une sortie au parc Astérix en nocturne à l'occa-

sion d'Halloween (20 jeunes)

- ▶ un p'tit déj' à l'ALS
- ▶ une sortie "filles" au hammam de Mantes la Jolie
- ▶ et de nombreuses autres sorties et activités : foire de Rouen, squash, cinéma, patinoire, tournoi de foot, atelier cuisine, parcours santé, handball, basket, VTT en forêt, etc.



ACCUEIL DE LOISIRS L'ESCAPADE

Activités de Toussaint



Les enfants ont bien profité de leurs vacances d'automne à l'Escapade.

En plus des ateliers, sorties et activités traditionnelles, les animateurs ont proposé aux enfants de nombreuses activités autour d'Halloween avec, le "jour J", une sortie déguisée dans les rues de la ville pour arracher quelques bonbons à la population !



LES ARCHERS DU QUESNOT

Sport Adapté

Le 19 novembre dernier, le club des Archers du Quesnot, organisait une journée de remise de récompenses pour sa section "Sport Adapté".

Les 9 archers de 25 à 60 ans, 7 femmes et 2 hommes de l'association "Accueil de Saint-Aubin" et de l'E.S.A.T de Caudebec, ont été équipés comme des valides.

Par leur travail sérieux à l'entraînement, les progrès sur le pas de tir, le plaisir à venir au club toujours avec le sourire, ils ont été lauréats "d'Appel à Projet pour le Handicap" parmi les 32 concurrents français. 10 ont gagné, 2 en Normandie dont le club des Archers du Quesnot. Un don de 1000€ de la part de la Société Sanofi Aventis a permis de participer à l'équipement complet de nos 9 archers. Robert Breuque, président du club, a félicité tous les participants et salué "les valeurs de ce groupe et de l'encadrement technique des bénévoles". Jean-Marie Masson, maire, et Joël Roguez, adjoint au sport, ont quant à eux souligné l'importance des bénévoles et du lien social développé par le biais du sport adapté.



VOLLEY BALL

Dans le cadre du développement de son secteur jeune, le CORE Volley Ball organise ses entraînements à la salle Alain Colas le lundi, de 17h30 à 19h15 et le mercredi, de 16h30 à 18h. Les jeunes, en catégorie "poussins" (dates de naissance 2001 et 2002) et en catégorie "benjamins" (1999-2000) intéressés pour pratiquer le volley-ball peuvent contacter le club.

Contacts : par téléphone au 02.35.87.05.32, par mail : volley.elbeuf@free.fr, ou passer à la salle, aux horaires indiqués, et voir l'entraîneur. Inscriptions possibles pendant toute la saison.

ÉDUCATION

Les jeunes étudiants reçus en mairie

La municipalité de Saint-Aubin porte une attention toute particulière au secteur scolaire. Aussi, les élus ne manquent pas de reconnaître les réussites et d'encourager les ambitions de façon publique.

► Réception des bacheliers 2011

Cette année, ce sont tout d'abord les 54 lycéens saint-aubinois lauréats du baccalauréat pour l'année 2011 qui étaient conviés en mairie le 1^{er} octobre dernier.



Pour la deuxième année consécutive, la municipalité de Saint-Aubin a souhaité féliciter les nouveaux bacheliers pour leur réussite à cet examen, premier grand pas vers leur vie professionnelle.

Les 21 bacheliers ayant répondu à cette invitation ont été reçus par le maire, Jean-Marie Masson, et Jean-Marc Pujol, adjoint aux affaires scolaires.

► Les bénéficiaires du CESA 2011-2012

Le 26 novembre dernier, Jean-Marie Masson, maire, et Jean-Marc Pujol, adjoint aux affaires scolaires, entourés de la municipalité, recevaient les étudiants bénéficiaires du CESA pour l'année 2011-2012.

Pour la dixième année consécutive, la ville de Saint-Aubin accompagne ses étudiants dans la poursuite de leurs études. Ils sont cette année 29 étudiants âgés de moins de 26 ans et poursuivant des études dans des domaines aussi variés que le sport, la comptabilité ou encore la biologie, à profiter d'une aide allant de 500 à 2000 euros.

En échange de cette aide financière, les étudiants s'engagent à faire le nécessaire pour la préparation de leurs examens et à donner 9 heures de leur temps pour aider les enfants ou les associations caritatives de la commune.

A savoir : Depuis la création du CESA en 2001, 300 étudiants ont bénéficié du soutien de la municipalité.



Un apprenti plein de talent !

Anthony Prevel a reçu la médaille d'or départementale et régionale du "Concours du meilleur apprenti de France". C'est avec la réalisation d'un siège en bois qu'Anthony Prével, étudiant en BAC Pro Ébénisterie au lycée Augustin Boismard de Bernay, a remporté ce concours dans sa catégorie (menuiserie en chaiserie). Ce siège en hêtre a nécessité quelque 250 heures de travail, de la conception des plans à la finition. Un véritable travail d'artiste !



SEMAINE BLEUE

Le Forum Bien-être toujours aussi prisé

A l'occasion de la "Semaine Bleue", les différentes villes de l'agglomération d'Elbeuf proposent des animations pour les plus de 65 ans. A Saint-Aubin, depuis plusieurs années déjà, la ville et le CCAS misent sur le "bien-être".



Différents ateliers étaient ainsi proposés : soins esthétiques, coiffure, massages du dos, des mains et des pieds. La prévention est également au cœur de cette manifestation : un dépistage du diabète et une conférence débat sur le thème de la prévention des cancers du sein et colorectal était proposés sur place. Enfin, les stands des partenaires associatifs étaient là pour promouvoir les actions en faveur des aînés : Clic Repère Age et France Alzheimer.

Cette année, pour faire patienter les aînés entre deux ateliers, des jeux de société et un baby foot



étaient disposés dans l'allée centrale, de quoi patienter dans la bonne humeur !



VOILE

Victoire historique du CVSAE !

La grande nouvelle est enfin officialisée : le Club de Voile de Saint-Aubin-lès-Elbeuf termine Champion de France des Clubs en Dériveur (sur 559 clubs).

On pourrait s'étonner de trouver un club local peu connu en plan d'eau fermé se placer ainsi devant des grands clubs bretons ou méditerranéens mais



cette victoire est le fruit dans travail collectif. Elle traduit tout l'investissement des dirigeants, des moniteurs et surtout des sportifs qui se sont mobilisés pour cette association sportive. La présence du club dans de nombreuses séries et la participation à tous les niveaux de régates (du local à

l'international) explique en partie ce classement.

De plus, le CVSAE termine 1^{er} en Division 2 Nationale Habitable (soit 21^{ème}/763) avec seulement 110 points de retard (sur 92 453 points marqués) pour atteindre la Division 1. Ce classement ne faisait pas partie des objectifs du club cette année mais nous ne pouvons que retenir cette belle performance.

Bien sûr, tout ceci n'aurait pas pu se produire sans le soutien des partenaires institutionnels et le CVSAE les en remercie.

COMITÉ DES FÊTES

Des idées de cadeaux de Noël

Le Comité des Fêtes de Saint-Aubin proposait un Marché de Noël le 26 novembre dernier.



Une cinquantaine d'exposants étaient réunis à la salle des fêtes pour proposer de nombreuses idées cadeaux originales pour Noël : objets de décoration, bijoux, produits gastronomiques, ...

De nombreux visiteurs de ce marché ont ainsi entamé leurs emplettes de Noël dans la bonne humeur.

ANIMATION VARIÉTÉS POUR LES AÎNÉS

Un après-midi sous le feu des projecteurs

L'après-midi "Variétés" organisé le 13 novembre dernier par la mairie et le CCAS a réuni cette année 350 Saint-Aubinois à la salle des fêtes.



Le public venu en nombre pour ce rendez-vous traditionnel a pu apprécier la troupe musicale "Atout scène" qui proposait son spectacle "Les années bonheur", une rétrospective des

chansons françaises sous formes de tableaux chantés et dansés. De nombreuses mises en scènes et changements de costumes se sont enchaînés au fil des trois époques : guinguette, comédies musicales et années 60-70. Cet après-midi récréatif a été très apprécié.



Attention aux visites à domicile !

Nous appelons à votre vigilance concernant les démarchages à domicile. De nouvelles sollicitations ont récemment été opérées sur la commune : un individu prétendant appartenir à une société d'expertise d'objets de valeur a insisté pour savoir si la personne démarchée possédait des objets de valeurs, prétendant qu'elle pouvait, le cas échéant, recevoir une invitation pour une expertise gratuite qui se déroulerait en Mairie de Saint-Aubin. Aucune société n'est actuellement missionnée pour un tel type d'action.

De façon générale, n'oubliez pas lors de démarchage ou d'intervention à votre domicile de demander la carte professionnelle de la personne et, en cas de doute, de téléphoner au commissariat de police d'Elbeuf.

JUMELAGE PAROISSIAL

Un week-end chaleureux

Depuis bientôt 35 ans, une année sur deux, les paroissiens de Saint-Aubin reçoivent leurs amis allemands de la paroisse catholique de Pattensen. La dernière rencontre en date avait lieu fin octobre.

En fin d'après-midi, le vendredi 21 octobre, le car venant d'Allemagne est arrivé devant l'église. Les français, impatients de retrouver leurs correspondants,



Le chant d'adieux

étaient là. Les retrouvailles furent, comme d'habitude, très chaleureuses. Deux nouvelles familles (9 personnes) participaient au voyage. Deux couples français, nouvelles recrues de ces rencontres familiales, les ont accueillies.

La journée du samedi, passée dans les familles, fut l'occasion de faire visiter Rouen ou d'autres sites de notre région. Une promenade sur la côte normande est généralement appréciée de nos amis, qui habitent à plus de 200 km de la côte.

Le dimanche, après avoir assisté à la Messe, l'ensemble du groupe, soit plus de cent personnes, s'est retrouvé à la Salle des Fêtes pour un repas, sous forme de buffet. L'après-midi, une animation, sur le thème des danses de l'époque de la Renaissance, a entraîné allemands et français dans de joyeuses farandoles.

Ce week-end, qui a passé trop vite pour beaucoup, s'est terminé le lundi matin, dans l'émotion de la séparation.

RÉCEPTION DES MÉDAILLÉS DU TRAVAIL

48 salariés récompensés

Le 18 novembre dernier, Jean-Marie Masson, entouré de la municipalité, mettait à l'honneur les médaillés du travail.

"Cette distinction, instituée en 1948, vise à récompenser l'ancienneté des services honorables effectués par toute personne salariée ou assimilée", rappelait en introduction le Maire, Jean-Marie Masson. "Si dans les grandes entreprises, les bénéficiaires de cette médaille sont souvent honorés, dans les plus petites sociétés, la distinction peut parfois être plus confidentielle". Cette manifestation permet donc de mettre en avant toutes les personnes qui possèdent le sens du devoir accompli, le sens du travail bien fait."

Le maire a ensuite affirmé son inquiétude en cette période de crise. Une crise financière qui ralentit l'activité économique, entraînant dans son sillage la montée du chômage dans tous les secteurs d'activités, plus particulièrement dans les métiers du bâtiment car l'immobilier est entré dans une phase critique : "Tout semble s'arrêter ou au mieux reporté, faute de crédits ou de crédits accordés au compte goutte".

En conclusion, Jean-Marie Masson s'est adressé aux salariés et chefs d'entreprises présents en ces termes : "Je veux dire à chacun et à chacune d'entre vous que vous pouvez être fiers de vous et de ce que vous faites, c'est votre matière grise, ce sont vos bras qui possèdent de véritables richesses".



Les Médaillés 2011

Grand or (40 ans)

BESANCON Jacques (RENAULT) ; CANAPLE Jean Marie (RENAULT) ; CORNIER Jacky (JAGUAR LAND ROVER) ; DELABARRE Bernard (T.A.E.) ; DUPERROY Daniel (RENAULT) ; FOCHETTI Mario (RENAULT) ; GOYER Annick (BRIOT INTERNATIONAL) ; HUBERT Dominique (RENAULT) ; MOISY Rémy (RENAULT) ; PATIN Nelly (IMMOBILIERE BASSE SEINE) ; PERSAC Joelle (CAF ELBEUF) ; SPARIAT Jean Marie (RENAULT) ; TALBOT Michel (DUJARDIN ICOFRANCE)

Or (35 ans)

BEAUFILS William (RENAULT) ; BERRENGER Gilles (RENAULT) ; BOULIC Daniel (RENAULT) ; DIA Alassane (RENAULT) ; JULIEN Gérard (RENAULT) ; JULIEN Jean-Yves (RENAULT) ; LAIR Thierry (AERAZUR) ; LE RALLEC Pierre (RENAULT) ; LEJEUNE Yves (RENAULT) ; LEMARCHAND Monique (VALOIS) ; LESANS Eric (RENAULT) ; LIEGARD François (RENAULT) ;

NEVEU Thierry (RENAULT) ; PEIXOTO José (RENAULT) ; PELLETIER Patrick (RENAULT)

Vermeil (30 ans)

BISSON Thierry (RENAULT) ; BONTE Pascal (CARSAT) ; CONNAN Pascal (RENAULT) ; CRISTINA Philippe (RENAULT) ; DUPEL Philippe (EUROPAC ROUEN) ; HANCHARD Isabelle (AUTOLIVE ELECTRONIQUE SAS) ; LAVALLEY Thierry (SOGEA NORD OUEST) ; LE COLLEN James (EIFEL TI) ; LOISEL Jean-Yves (BASF AGRIPRODUCTION) ; TOUGARD Claudine

Argent (20 ans)

ANZOLIN Bruno (FLEXI France) ; BELLABAS Maamar (S.E.T.I.C.) ; BISET Dominique (SONEN) ; BOUSERROU Laidy (AKZONOBEL) ; FERREZ Lorenzo (OUEST ISOL) ; GARRIGUES Dominique (GPN) ; LEMAITRE Michael (EUROPAC Papeterie de ROUEN) ; MAKE Mohamed (ARKEMA) ; OSSWALD Sabrina (SMA BTP) ; WILLAUME Nathalie (CARREFOUR)

Réduire sa facture d'eau

Si vous souhaitez réduire votre consommation d'eau, la CREA propose des récupérateurs d'eau de pluie pour arroser vos végétaux. Deux modèles de récupérateurs sont proposés : un modèle de 500 litres et un modèle de 1000 litres. L'achat de ces récupérateurs en bois est financé à hauteur de 50% par la CREA. Votre participation financière s'élèvera à 90 euros pour le petit modèle et à 145 euros pour le grand.

Cette opération est réservée aux habitants de la CREA disposant d'un jardin dans la limite d'un récupérateur par foyer. Pour retirer votre récupérateur d'eau, rendez-vous 82 boulevard Stanislas-Girardin à Petit Quevilly du lundi au vendredi de 10h à 12h et de 13h30 à 16h30.

Marianne de la Parité

La commune de Saint-Aubin-lès-Elbeuf vient de se voir décerner le 4 novembre dernier le diplôme de la Marianne de la Parité dans la catégorie "3500 habitants et plus". Ce diplôme est attribué aux municipalités ayant le mieux respecté le principe de parité au sein de leur conseil municipal et de leur exécutif. Rappelons qu'à Saint-Aubin, sur les 8 adjoints, 4 sont des hommes, 4 sont des femmes et que les 1^{er}, 2^{ème} et 3^{ème} adjoints sont des femmes.

Salubrité publique

Les espaces publics sont des lieux où chacun doit pouvoir se déplacer en toute quiétude. Il est rappelé aux propriétaires de chiens qu'il leur incombe de ramasser les déjections faites par leur animal, que ce soit sur les trottoirs ou dans les lieux engazonnés. Pensez à vous munir de sacs prévus à cet effet quand vous sortez votre animal !

A noter : Des sacs à déjections canines sont mis à disposition à la mairie.

A signaler également : Dans de nombreux secteurs de la ville, les riverains se plaignent de problèmes de rats et de souris. Le pain, riz, pâtes, ... jetés aux oiseaux attirent les rats et souris qui s'en nourrissent. Pour des questions de salubrité, évitez de nourrir les oiseaux.

CONCERT DE GOSPEL

Gospel et négro-spiritual font vibrer le public

Le 7 octobre dernier, le Service Culturel proposait un concert du groupe "Gospel Feel" à la Congrégation du Sacré Cœur.

Le concert des "Gospel Feel" marquait l'ouverture de la nouvelle saison culturelle proposée par la ville de Saint-Aubin. Le public a encore une fois répondu présent et très nombreux pour cette soirée devenue traditionnelle.

Les deux cent cinquante spectateurs ont pleinement participé à ces deux heures de spectacle proposant les reprises des grands standards du gospel et de negro spiritual.



LA NORMANDIE A 1100 ANS

Retour sur les animations proposées à la Médiathèque L'Odysée

► **Spectacle "Gwion"** par la Cie Route du Celte.

Gwion a eu bien des difficultés à convaincre le Roi de Musicalia qu'il était le meilleur musicien du royaume, mais après plusieurs essais désastreux et grâce à l'aide des enfants du public ...

Un spectacle musical plein d'humour qui a réjoui les enfants.



► **Atelier "Enluminures"** par Dominique Sauvagère



Quelques places seulement par atelier, c'était bien peu pour accueillir toutes les personnes qui avaient pu admirer les enluminures de Dominique Sauvagère et qui étaient désireuses de s'initier à cette technique très particulière. "Passionnant" aura été le mot le plus entendu à l'issue de ces ateliers.

► **Après-midi "Viking"** avec l'association Muninn

Un après-midi consacré aux vikings avec l'association Muninn. Une plongée au cœur du monde viking avec des présentations d'armes, de costumes, de techniques artisanales, de jeux, ...



► **Soirée Histoires de Normandie** par Michel de Decker

Michel de Decker est un historien et un conteur fabuleux et c'est avec passion que, pendant une heure trente, le public a écouté ses histoires et anecdotes sur l'histoire de la Normandie. Il s'est ensuite longuement prêté au jeu des dédicaces.



MÉDIATHÈQUE L'ODYSSÉE

Prix des Lecteurs en Seine : dix ans déjà

L'association "Lire en Seine", qui regroupe des bibliothèques et des CDI de l'agglomération elbeuvienne, propose depuis dix ans un prix littéraire aux jeunes âgés de 13 à 20 ans.

Pour fêter son dixième anniversaire, une opération spéciale est programmée : huit auteurs ayant précédemment été sélectionnés ou ayant obtenu le prix reviendront en 2012 dans l'agglomération pour rencontrer des élèves et participer au "Festival tout public" le samedi 12 mai à la salle Franklin d'Elbeuf.

Cette année, ce sont des classes du CP à la terminale qui sont concernées.

Chacune réalisera un projet autour de l'auteur qu'elle rencontrera en amont du festival.

Dans notre commune, l'auteur Christophe Lambert rencontrera une classe de CM1/CM2 autour de son roman "L'Or et la boue : Haumont 14-18", qui nous replonge dans les affres de la guerre des tranchées, et une classe de 3^{ème} du collège Arthur Rimbaud autour de ses romans ado, en particulier "Petit frère", qui aborde la question du clonage humain, et "Le dos au mur", course-poursuite infernale sur fonds d'immigration clandestine et de télé-réalité.



Gilles Abier, le lauréat 2011, reviendra lui aussi pour une classe de 3^{ème} du collège autour de "Accrocs" (qui lui a valu le prix) et de "J'me sens pas belle", son dernier roman, qui aborde la question du mariage gris.

Nul doute que ces rencontres seront encore riches d'apprentissage et d'émotion.

La médiathèque L'Odysée possède leurs ouvrages, n'hésitez pas à venir les découvrir !



Les auteurs

Nous vous invitons à noter la date du "Festival tout public" où chacun pourra discuter avec les auteurs présents : Gilles Abier, Lilian Bathelot, Stéphane Daniel, Christophe Lambert, Loïc Le Borgne, Moka, Christophe Renault et Marie-Sophie Vermot, se faire dédicacer leurs romans et découvrir les réalisations des élèves. Une programmation de la journée sera disponible dès le mois d'avril.



Christophe Renault



Lilian Bathelot



Christophe Lambert



Marie-Sophie Vermot



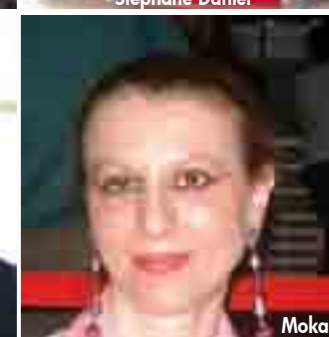
Loïc Le Borgne



Stéphane Daniel



Gilles Abier



Moka

L'agenda des manifestations

Pour retrouver toute l'actualité de votre ville :
→ www.ville-saint-aubin-les-elbeuf.fr

→ DU 8 DÉCEMBRE 2011 AU 15 JANVIER 2012
Festival de Musique de Noël - 5 concerts
d'exception - Congrégation du Sacré Cœur

→ DU 10 DÉCEMBRE 2011 AU 15 JANVIER 2012
"Courtois mis à nu". Exposition de peinture
de Roger Courtois - Congrégation du Sacré
Cœur - **Entrée libre les vendredis, samedis et
dimanche de 14h à 18h.**



→ JEUDI 12 JANVIER 2012
Réception des Corps Constitués - Hôtel de
ville - 18h

→ VENDREDI 13 JANVIER 2012
Séance du Conseil Municipal - 18h - Hôtel de
Ville

→ LUNDI 23 JANVIER 2012
Réception des Acteurs Économiques - 18h30
- Hôtel de Ville

→ MERCREDI 25 JANVIER 2012
Mercredis-moi des histoires pour les enfants
de moins de 6 ans - de 10h30 à 11h -
Médiathèque L'Odyssée

→ VENDREDI 27 JANVIER 2012
Conférence audiovisuelle "**Les Papous, un
peuple hors du temps**" présentée par
l'association Peuples et Images - 20h -
Auditorium EMDAE - Entrée libre

→ MARDI 31 JANVIER 2012
Thé dansant du Comité des Fêtes - 14h30 -
Salle des Fêtes - Animation : "Duo Guinguette".

→ MARDI 31 JANVIER 2012
**Réception des lauréats du concours des
Maisons Illuminées** - 18h - Hôtel de Ville

→ VENDREDI 17 FÉVRIER 2012
Soirée Cabaret-Jazz - 20h30 - Salle des Fêtes

→ LUNDI 20 FÉVRIER 2012
Permanence du conseiller Habitat-Urbanisme
- de 13h30 à 16h30 - Gratuit - Sur rendez-
vous au 02.35.81.97.44

Carnet

Bienvenue à

28.09 Jade SMAÏL
28.09 Océane POTIN
29.09 Mathéo LASHERAS

08.10 Kevin FOURNIER
14.10 Kadja SY
17.10 Maxime SERGENT
19.10 Maxime PONGA
21.10 Bastien FOURNAGE
25.10 Robin JOUIN
26.10 Swanny LEGRAND

04.11 Lison RIBERPRAY
SINGA LLAURADO
04.11 Naïssée TRIMNEL
05.11 Sven TURLIN
07.11 Tom JUGELÉ
16.11 Pauline LEBLANC
22.11 Malo SERDIMET
27.11 Marie CARON

Mariages

01.10 Jérôme PINCHON
et Sabrina TÉCHER

Ils nous ont quittés

07.05 Eugène HOUERT-CAMUS

22.09 Patrick UNTÉREINER

11.10 Renée LAQUERRIERE
17.10 Gamra BENNACER
23.10 Guy TOUQUES
24.10 Christian MORANDI
31.10 Roland GÉRARD

06.11 Lucienne DELOIGNON
17.11 Georgette CHEVALIER
Veuve HUBERLON
19.11 David LASHERAS
26.11 Colette BERTIN Veuve DÉSOLLE

INFOS PRATIQUES

→ **Mairie / Services Municipaux**
Hôtel de Ville
Esplanade de Pattensen - BP15
76410 SAINT-AUBIN-LÈS-ELBEUF
Tél. 02.35.81.01.84.

Ouvert du lundi au vendredi de 8h30
à 12h et de 13h30 à 17h30.
Permanence assurée le samedi matin
de 9h à 12h à l'administration
générale et au service de l'état-civil.

→ **C.C.A.S.**
Hôtel de ville - Esplanade de
Pattensen - Tél. 02.35.81.96.66

Haltes-garderies

→ **La Câlinerie**
6, rue André Malraux
Tél. 02.35.87.50.12

Du lundi au vendredi de 8h45 à
11h45 et de 13h30 à 17h30.

→ **Le Jardin des Lutins**
19, espace des Foudriots
Tél. : 02.32.82.08.05

Du lundi au vendredi de 8h45 à
11h45 et de 13h30 à 17h30 -
Journées continues : mardis et jeudis.

→ **Accueil de loisirs L'Escapade**
10, rue Bachelet Damville
Tél. 02.35.77.54.78.

Mercredis et vacances scolaires

→ **Animation Loisirs et Sportive**
6, rue André Malraux
Tél. 02.35.81.75.52

Pour les jeunes de 12 à 17 ans.
Tous les jours de 16h à 19h, le
mercredi de 14h à 19h et le vendredi
de 20h30 à 23h30. Vacances
scolaires : de 9h30 à 18h.

→ **Espace Point Virgule**
3, rue des Feugrais
Tél. : 02.35.81.38.34.

Pour les jeunes de 16 à 25 ans.
Du lundi au jeudi de 10h à 19h. Le
vendredi de 16h à 24h.

→ **Médiathèque L'Odyssée**
11, espace des Foudriots
Tél. 02.35.78.13.93

Mardi, jeudi et vendredi de 14h à 18h
Mercredi de 10h à 12h et de 14h à
18h Samedi de 10h à 16h

→ **Ludothèque La Toupie**
8, rue André Malraux.
Tél. 02.35.81.35.77

Mardi, jeudi, vendredi : 15h30 - 18h ;
Mercredi : 10h - 12h et 13h30 - 18h.

Vous n'avez pas reçu ActuaCité ?

En cas d'anomalie ou de
non distribution, merci de le
signaler au 02.35.81.01.84

ActuaCité

LE JOURNAL D'INFORMATION DE LA VILLE DE SAINT-AUBIN-LÈS-ELBEUF

Magazine bimestriel d'informations municipales
Esplanade de Pattensen - 76410 Saint-Aubin-lès-Elbeuf
Tél. 02.35.81.01.84 - Fax. 02.35.87.96.09
www.ville-saint-aubin-les-elbeuf.fr

Directeur de la publication : Jean-Marie Masson
Responsable de la rédaction : Jean-Michel Pérol
Rédaction / Réalisation : Stéphanie Fermanel
servicecommunication@ville-saint-aubin-les-elbeuf.fr

Impression : Imprimerie Delatre & Fils
ISSN : 0999-8322 - Tirage : 4 100 exemplaires