



*Vacances de février :
des activités pour tous*

VIE DE LA CITÉ



P.6 Vote du budget 2022, le reflet des priorités municipales

JEUNESSE



P.15 Alimentation : sensibilisation des jeunes Saint-Aubinois

RÉNOVATION URBAINE



P.16 Rencontre et exposition sur la Mémoire du quartier

CULTURE



P.18 Corélation réunit vingt graveurs coréens et français

ÉDITO



Ce nouveau numéro d'ActuaCité consacre une part importante au budget 2022, acte essentiel pour la vie de notre commune. Vous le constaterez, ce budget dynamique nous permet de poursuivre la réalisation de nos projets, dont le nouveau centre technique municipal, mais aussi de nombreux chantiers visant à réussir la transition écologique et énergétique de nos bâtiments communaux.

Autre élément important, le choix affirmé de la Municipalité de ne pas augmenter les taux d'imposition, cette année encore.

Dans la continuité des années précédentes, notre gestion saine et rigoureuse nous permet à la fois d'apporter un soutien important aux associations, de mener à bien nos projets tout en conservant une capacité de désendettement de très bon niveau.

Dans un autre domaine, le travail sur la transformation du quartier Arts Fleurs Feugrais continue et vous trouverez toutes les dernières réalisations autour de ce dossier : l'exposition et la conférence sur la mémoire de ce quartier ainsi que la programmation le 8 juillet d'un important concert : Médine et Black M seront sur la commune le 8 juillet prochain !

Bien à vous,

Karine Bendjebara-Blais
Maire



VIE DE LA CITÉ

- 3 Ouverture de la Boutique Test
- 3 Un tissu économique riche et diversifié
- 6 Le budget, reflet des priorités municipales
- 9 Reconstruction prévue du site de restauration scolaire du groupe Marcel Touchard
- 10 Rappels de réglementation
- 10 Résidence Roze de Seine : Inauguration
- 10 Roze de Seine : Borne de téléconsultation
- 11 Déménagement temporaire de la CAF
- 14 Tribunes politiques
- 15 Réunion collective pour les chercheurs d'emploi
- 15 L'ADESA à vos côtés
- 15 Dépistage du VIH
- 15 Solidarité avec l'Ukraine
- 15 Un conseiller numérique au CMS
- 20 Le carnet saint-aubinois

JEUNESSE

- 4 En février à L'Escapade
- 5 Activités variées avec La Gribane
- 5 Actions sociales et animations au Point-Virgule
- 11 Restauration scolaire : un mois de mars animé
- 11 Course du muscle à l'école André Malraux
- 11 Date d'inscription scolaire : rentrée 2022-2023
- 13 Ateliers créatifs et jeux de société avec La Toupie
- 15 Sensibilisation à l'alimentation à La Gribane

RÉNOVATION URBAINE

- 16 Rencontre "Paroles d'habitants"
- 16 Calendrier des chantiers
- 17 "410 Générations" : concert mémoriel unique

ENVIRONNEMENT

- 10 Dispositifs en faveur de l'environnement
- 10 Opération Cyber world Clean Up Day
- 12 Économie circulaire : Mondial Auto

SPORT

- 13 L'hippodrome labellisé pour le bien-être animal

CULTURE

- 18 Les "Lives de mars" sont de retours
- 18 Exposition Corélation
- 19 La sélection de la Médiathèque
- 20 L'agenda saint-aubinois

OUVERTURE DE LA BOUTIQUE TEST

La Mode à Tata Toune vous accueille

Maud Vanderheeren est la première locataire de la Boutique test des Novales. La mode à Tata Toune a officiellement ouvert ses portes le 15 février dernier.



La Mode à Tata Toune propose des créations artisanales, des matières premières et des ateliers

"Ouvrir une boutique était mon rêve depuis longtemps." explique Maud Vanderheeren. "C'est aujourd'hui la concrétisation d'un projet familial et amical." Maud Vanderheeren a en effet été entourée pour la préparation et

l'aménagement de la boutique : fabrication de meubles, disposition et choix des articles,... et le résultat est là !

Souhaitant se réorienter professionnellement et ayant une passion pour le tricot et les loisirs créatifs en général, Maud Vanderheeren a débuté son activité à domicile il y a un peu plus d'un an. "Le concept de "Boutique Test" m'a fortement intéressée. Il me permet de démarrer l'activité plus sereinement et d'être accompagnée par les professionnels de la CCI."

Pour ouvrir la boutique, la Ville a pris en charge le coût de la réhabilitation de base (nouvelle devanture pour renforcer l'isolation, mise aux normes pour l'accès du public, réfection des murs intérieurs). Une belle réalisation "Je suis très heureuse d'être là, le local est

très agréable et lumineux. Le volume me permet à la fois de garder une place pour la fabrication de mes créations, d'accueillir les personnes venant pour les ateliers de crochet et tricot et de mettre en valeur les produits en vente."

La mode à Tata Toune - 40 rue de la Résistance (à côté de Carrefour Market)



Karine Bendjebara-Blois, maire, remet symboliquement la clef de la boutique à Maud Vanderheeren

VIE ÉCONOMIQUE

Un tissu économique riche et diversifié

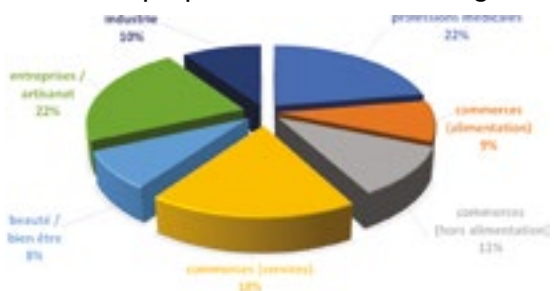
La ville de Saint-Aubin-lès-Elbeuf compte près de 160 acteurs économiques sur son territoire. Un tissu dense et varié auquel la municipalité est très attachée.

La ville compte ainsi une quinzaine de commerces de bouche, trente-cinq entreprises et artisans, plus de quarante sociétés de services aux activités diverses et variées, un secteur



médical bien présent avec trente-cinq professions de santé (hors hôpital) ainsi qu'une quinzaine d'industries principalement situées dans la zone du Port Angot.

La municipalité a à cœur de faciliter l'implantation ou les projets qui redynamisent la vie des quartiers (marché hebdomadaire, ouverture de la supérette "Utile" aux Foudriots, future requalification du centre commercial des Feugrais), qui investissent dans des démarches environnementales (Mondial Auto), créent de nouveaux emplois (jardinerie Desjardins), proposent des activités originales (La mode à Tata Toune) ou encore mettent en place des services utiles à toute la population (Domitys). Le questionnaire concernant le marché hebdomadaire a d'ailleurs confirmé l'intérêt que portent les Saint-Aubinois à disposer, sur le territoire, d'une offre diversifiée.



En février à l'Escapade

Les animateurs de l'accueil de loisirs L'Escapade avaient préparé de nombreuses animations à l'occasion des vacances de février : activités manuelles, cuisine, jeux collectifs, sorties à la piscine, à la patinoire et à la ludothèque ont ponctué ces quinze jours.

Les enfants de maternelle ont profité de sorties variées dont la visite de la ferme pédagogique du Mathou, ainsi que d'animations spéciales sur place : un parcours mêlant motricité et activités musicales et une "journée zen" avec jeux détente, relaxation, massage et maquillage.

Parmi les temps forts, les grands se sont rendus au salon des loisirs numériques "Technocom" organisé au Thuit de l'Oison où ils ont profité des jeux vidéo anciens et nouveaux, mais également au laser game, au trampoline park, ou encore au bowling. A l'Escapade, les jeunes ont participé à un Cluedo géant sur le thème des Super-héros

Chez les ados, activités manuelles et nombreuses sorties étaient proposées. Temps forts : la sortie à Rouen (avec repas au Mac Do) et une rencontre de foot avec les jeunes de La Gribane.



L'Accueil de Loisirs L'Escapade est ouvert à tous les Saint-Aubinois scolarisés âgés de 3 à 15 ans les mercredis et vacances scolaires sur inscription (en ligne, via le Portait famille, ou en vous renseignant au service jeunesse les lundi, mardi, jeudi et vendredi de 8h30 à 12h et de 13h30 à 17h30 ; au centre de loisirs le mercredi de 7h30 à 10h et de 16h à 18h)

LA GRIBANE, STRUCTURE JEUNESSE 11-17 ANS

Activités variées avec La Gribane

Du 7 au 18 février, à l'occasion des vacances, quarante-six jeunes Saint-Aubinois se sont rendus à La Gribane pour profiter des activités proposées.

En plus des sorties "traditionnelles" (escape game, laser game, cinéma, patinoire), de nouvelles activités étaient proposées telles que le bubble-foot (partie de football dans des bulles gonflables en plastique transparent qui ne laissent dépasser que les jambes des joueurs), une initiation au graffiti à la bombe ou encore des sorties au Trampoline park.

Pas de vacances sans sport avec la traditionnelle tèque, du foot en salle, du basket et du tennis.

Les jeunes ont également profité sur la structure d'un loto sur le thème de l'hygiène, de jeux de société et jeux vidéo.

Une sortie à Paris leur a permis de découvrir l'exposition "Hip-Hop 360", retraçant l'histoire du hip-hop en France, proposée à la Philharmonie (cité de la musique) avant de poursuivre avec un parcours touristique dans la capitale.

Quelques activités comme le foot en salle ont été organisées en lien avec l'Escapade pour permettre aux plus grands de l'accueil de loisirs de glisser progressivement vers la Gribane lorsqu'ils le souhaiteront.



LE POINT-VIRGULE, STRUCTURE JEUNESSE 16-25 ANS

Actions sociales et animations au Point-Virgule

Au fil de l'année, ...

L'équipe du Point-Virgule propose un accueil individuel pour accompagner les jeunes dans leurs démarches, essentiellement axées autour de l'emploi (création de CV, de lettres de motivation, inscription sur des plateformes de sociétés d'intérim, etc.) ou l'utilisation des bornes informatiques.

Parmi les chantiers éducatifs proposés en février et mars, à noter :

► une semaine de chantier "peinture" réalisée avec quatre jeunes pour le bailleur "Le Foyer Stéphanois" a permis de rénover les parties communes d'un immeuble. Cette action leur a permis de financer une partie de leur séjour au ski.



► dans le cadre de l'opération de renouvellement urbain, cinq jeunes ont participé à une journée de chantier "désencombrement" sur le quartier des

Feugrais. Le Point-Virgule, l'APRE et Le Sillage accompagnent en effet les personnes qui déménagent en récupérant les encombrants et en les apportant à la déchetterie. Cette action permet également de sensibiliser les jeunes au recyclage.

Et pendant les vacances...

Treize jeunes ont participé aux activités proposées pendant les vacances : karting électrique indoor, matchs de football, sortie au Jump park et au cinéma, ateliers de remise en forme ou encore sortie à Paris afin de visiter la capitale (la butte Montmartre, le Sacré Cœur, le Trocadéro, les Champs Elysées, la tour Eiffel...).

Sept jeunes ont participé à un séjour ski à Valloire et se sont adonnés aux joies de la neige à la station de Valloire, au pied du célèbre col du Galibier. Pendant cette semaine ensoleillée, riche en activités sportives et de nature, les jeunes ont pu être initiés ou se perfectionner à la pratique du ski et du snowboard tout au long des 150 km de pistes que propose le domaine.



Le budget, reflet des priorités municipales

Reflet du débat d'orientations budgétaires, les élus ont adopté le budget primitif 2022 en séance du Conseil municipal du 29 mars.

Ce document prévisionnel permet à la collectivité d'engager les dépenses et de recouvrer les recettes. Le budget primitif est composé de deux sections :

- ▶ la section de fonctionnement qui comprend les dépenses permettant d'assurer la gestion courante de la commune et fixe les recettes dont elle peut disposer. Cette section s'équilibre à 13 166 000€.
- ▶ la section d'investissement qui regroupe les dépenses et ressources ayant un impact sur l'actif et le patrimoine de la commune. Elle correspond à la mise en œuvre des programmes d'investissement financés principalement par l'autofinancement, les subventions et dotations diverses et au remboursement annuel du capital de la dette. Cette section s'équilibre à 10 095 000 €.

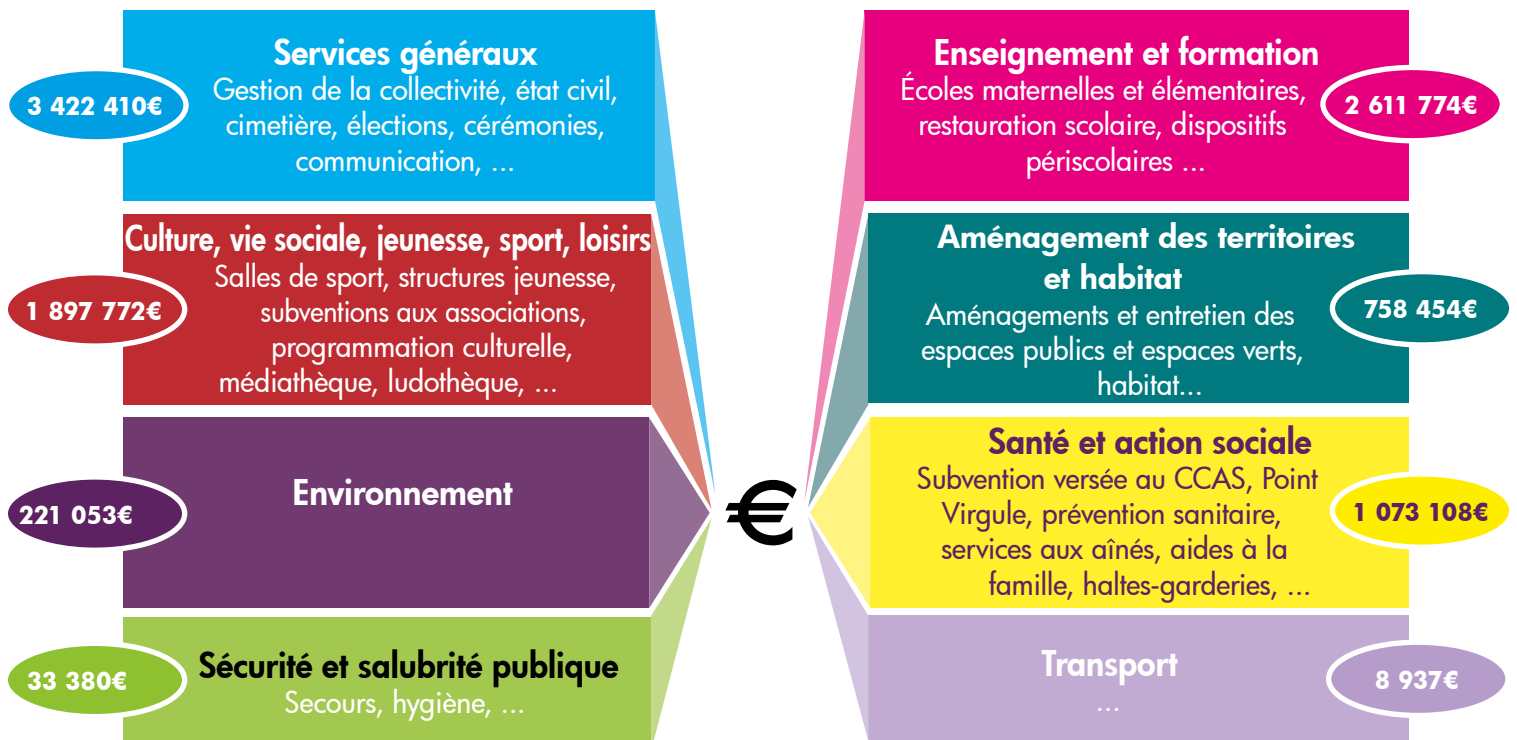
L'environnement financier dans lequel a été bâti ce budget primitif est marqué par la crise sanitaire et ses conséquences encore incertaines pour les collectivités locales, ainsi que par la future Loi de Programmation des Finances Publiques qui pourrait contraindre les collectivités à contribuer au redressement des finances publiques. Dans ce contexte, le budget primitif 2022 peut se caractériser comme responsable et dynamique :

- ▶ Responsable car soucieux de préserver les ratios financiers malgré une hausse des dépenses dans un contexte inflationniste. Pour autant, les actions mises en œuvre en 2021 et le soutien au milieu associatif seront poursuivis et les taux de fiscalité locale resteront stables pour la 6^{ème} année consécutive.
- ▶ Dynamique avec 6 millions d'euros d'investissements avec, en point de mire, la transition écologique et énergétique du patrimoine communal.

Les dépenses

Les dépenses de la collectivité pour 2022 porteront sur les priorités autour de cinq grands axes : l'aménagement de la commune (mobilité, habitat, intercommunalité, ...), la citoyenneté (actions solidaires, lien social, représentativité accentuée des jeunes et des sages, ...), l'environnement (cadre de vie, gestion différenciée des espaces, éco-gestes, ...), l'animation de la cité (soutien aux initiatives locales, diversification de la programmation culturelle, ...) et la communication (renforcer la proximité et la lisibilité des événements, favoriser la maîtrise des nouvelles technologies).

Chacun de ces grands axes est décliné dans les différentes familles de dépenses, tant en investissement qu'en fonctionnement.



Les investissements sont déclinés en grands programmes. Certains investissements récurrents s'étendent par tranches sur plusieurs années. Pour 2022, les principaux investissements concernent :

► **Gros entretien et rénovation courante des bâtiments municipaux (2 136 000 €) :**

- Bâtiments scolaires et cantines (1 318 400€) : rénovation des bureaux et parties communes à l'école Maille et Pécoud ; rénovation de classes et parties communes à l'école élémentaire Malraux ; réfection du préau et de sols et huisseries à l'école élémentaire Touchard
- Bâtiments et équipements sportifs (502 500 €) : remise aux normes du terrain synthétique et remplacement de la clôture du stade Roussel,
- Cimetière (60 600€) : aménagements divers dont le remplacement de potelets, l'achat d'un broyeur à végétaux, rénovation des murs de clôture, ...
- Hôtel de ville et annexes (60 000 €) : remise aux normes du système d'incendie

- Aires de jeux et autres équipements publics (64 250€) : entretien et remise aux normes.

► **Aides et subventions d'équipement (23 500€)**

Subventions d'équipement aux associations, fonds d'aides aux particuliers (vélos, récupérateurs d'eau, ...), fonds cavités et falaises.



► **Moyens généraux et techniques (1 097 919€)**

- Voirie, espaces verts et logistique : travaux de voirie incombant à la Ville, mise à jour de la signalisation d'information locale (panneaux indicateurs), acquisition de matériels et équipements urbains (bancs, poubelles, radar pédagogique, ...)
- Investissement pour le pôle jeunesse/éducation : armoires frigorifiques, matériels et ustensiles pour les cantines scolaires
- Achat de matériel informatique et mobilier et pour les services et structures municipaux

► **Domaine privé communal (172 000€)**

Entretien et travaux sur les biens immobiliers bâtis et non bâtis : désamiantage du logement du stade Ladoumègue, installation de clôture et portillons, travaux sur les bâtiments restant du centre d'activité du Quesnot.

Parmi les investissements spécifiques de 2022, à noter :

► **La construction des nouveaux ateliers techniques (1 520 000€ pour 2022)**

Les premiers travaux devraient débuter en 2022 pour une livraison du bâtiment fin 2023/début 2024.

pour définir les actions à mener (isolation, sensibilisation, ...), végétalisation des cours d'écoles ou encore création d'espaces naturels partagés.

► **La transition écologique et le développement durable (121 700€)**

Changement des éclairages énergivores pour du LED dans divers bâtiments, amélioration du suivi des consommations

► **L'urbanisme et la politique de la ville (420 000€)**

Ce domaine concerne l'opération de renouvellement urbain menée en lien avec la commune de Cléon, le réaménagement de l'ancien prieuré ou encore la démolition des premiers bâtiments du centre d'activité du Quesnot.

► **La réhabilitation de la cantine du groupe scolaire Marcel Touchard (41 000€)**

Reconstruction de la cantine du groupe scolaire Touchard (voir l'article page suivante).

► **La réhabilitation de l'Hôtel de Ville (18 000€)**

Réhabilitation liée à la réorganisation des bureaux du rez-de-chaussée, la remise en conformité technique et thermique de salles de réunion, l'isolation de bureaux, la réorganisation des locaux annexes (CCAS et service jeunesse).

La somme des dépenses d'équipements prévues (hors dette) s'élève à 6 017 871 (2 142 000 réalisés en 2021). Ce très bon taux d'investissement est rendu possible par l'autofinancement, les financements des partenaires extérieurs et le recours à l'emprunt.

L'intégralité du budget est consultable en mairie ou sur le site internet de la Ville : www.ville-saint-aubin-les-elbeuf.fr

Les recettes

Les recettes de notre collectivité se composent de la fiscalité, de fonds propres, de capacité d'autofinancement, d'emprunts et de subventions des partenaires extérieurs.

Les recettes de fonctionnement

Les recettes de fonctionnement s'élèvent à 13 166 000€ pour le budget 2022.

La **fiscalité** est la première source de revenu de la commune avec un montant de 8 820 369€. Elle comprend notamment les produits des impôts locaux*, l'attribution de compensation de la Métropole (4 614 850€), la Dotation de solidarité communautaire, le Fond de péréquation intercommunal et communal (FPIC), la Dotation forfaitaire et le Fond national de garantie individuel de ressources (FNGIR).

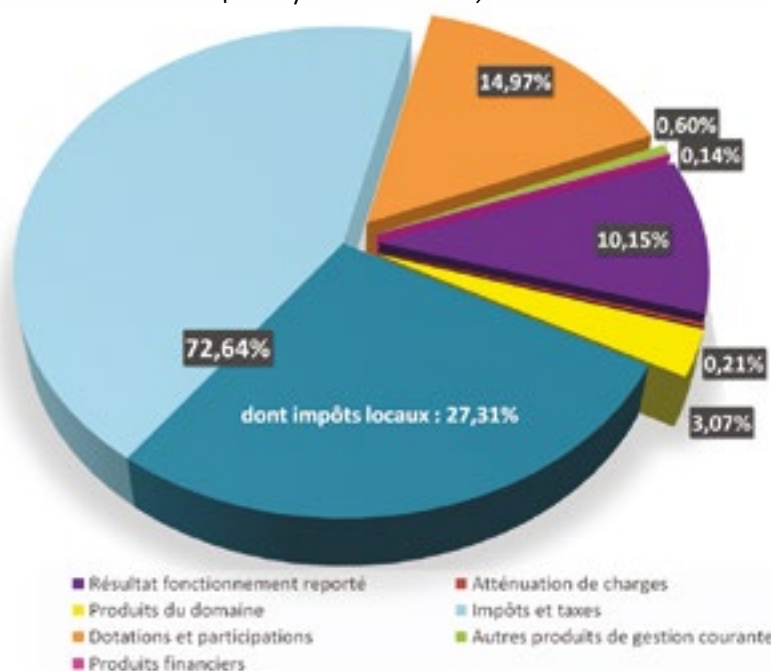
*Les produits fiscaux directs sont estimés à 3 400 000€ provenant des trois taux d'imposition, demeurant inchangés pour 2022 :

- Taxe d'habitation (résidences secondaires et locaux vacants)..... 16,01%
- Taxe sur le foncier bâti54,78%
- Taxe sur le foncier non bâti45,13%

Les **dotations et participations** sont estimées à 1 864 0720€.

L'**excédent de fonctionnement** représente 1 263 340,52€. Ce report est issu des résultats cumulés sur la maîtrise des dépenses.

Les recettes de fonctionnement
(hors opérations d'ordre)



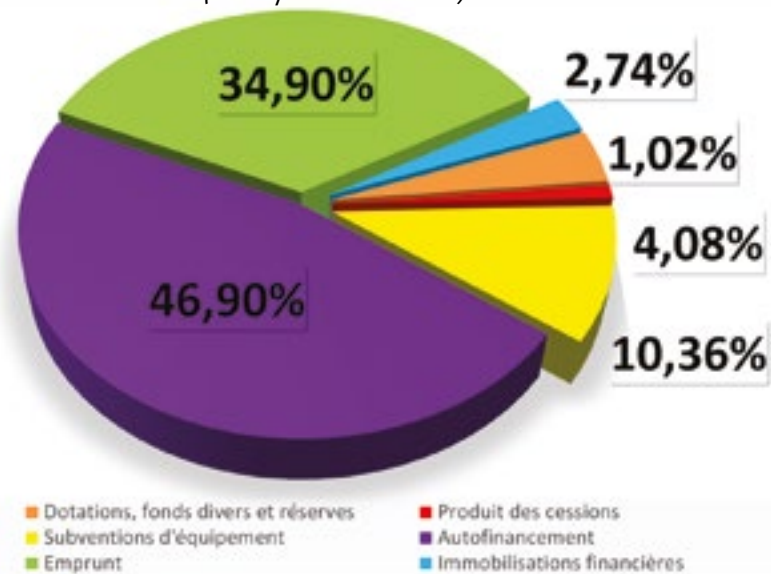
Les prévisions dépenses/recettes permettent de maintenir un taux d'épargne brute se situant à un bon niveau avec 15,34%.

Les recettes d'investissement

Les recettes d'investissement représentent 10 095 000€.

Elles proviennent principalement de l'**autofinancement** (3 628 522,724€), d'un **emprunt** à hauteur de 2 700 000€, des **subventions d'équipement** qui correspondent aux différentes subventions obtenues pour les différents investissements liés aux mises aux normes, travaux d'économie d'énergie, de rénovations, etc. pour 801 785,88€ (Préfecture, Département, Métropole CEE, France Relance, EPFN ou encore Région), des **dotations, fonds divers et réserves**, d'**immobilisations financières** (211 683€) et de **cessions d'actifs** (79 200€).

Les recettes d'investissement
(hors opérations d'ordre)



L'intégralité du budget est consultable en mairie ou sur le site internet de la Ville : www.ville-saint-aubin-les-elbeuf.fr

Investir lorsque cela est possible parce que l'inaction a aussi un coût !



Comme vous avez pu le lire dans la présentation du budget 2022, les investissements énumérés sont importants.

Ils sont possibles car la Commune a une capacité d'autofinancement annuelle conséquente (3,6 M€) tout en ayant

une fiscalité et des tarifs à nouveau inchangés avec un encours de dette maintenu raisonnable ; et ce, grâce à la maîtrise constante des dépenses de fonctionnement.

C'est dans cette exigence que nous prévoyons toujours en dépenses et en recettes nos investissements pluriannuels avec le souci à ce que

la Commune conserve toujours de bons ratios financiers les prochaines années.

Outre les bienfaits pour l'économie locale, beaucoup de nos investissements seront bénéfiques pour notre planète mais aussi pour nos finances par des fonctionnements plus rationalisés et moins énergivores ; ce qui contribuera à contenir davantage nos dépenses courantes.

C'est aussi ainsi que nous parviendrons à conserver une bonne capacité d'investissement pour l'avenir.

En résumé, et sans nul doute, faire aujourd'hui le choix d'engager des investissements possibles et utiles pour la collectivité contribuera à terme à la préservation de notre bonne santé financière.

Gérard Soucasse

1^{er} adjoint au Maire en charge des Finances

VIE DE LA CITÉ

Reconstruction prévue du site de restauration scolaire du groupe Marcel Touchard

Construite en 1966, la cantine scolaire du groupe Marcel Touchard est devenue vétuste en matière de réseaux, d'isolation et d'ergonomie. Après étude, il est apparu que la démolition / reconstruction était la meilleure option.

Le choix s'est porté sur une reconstruction sur le site actuel. Celle-ci permettra de redistribuer les locaux afin d'optimiser l'organisation de travail sur une surface quasiment identique (430 m²).

En effet, au-delà de la recherche de la performance énergétique, ce nouvel équipement permettra de répondre à d'autres attentes : extension de la zone de restauration, intégration du tri des déchets, nouvelle ergonomie des postes de travail. Le début des travaux est prévu à l'été 2023 pour une durée de 14 à 17 mois pour un coût global estimé à 1,4 millions d'euros. Les solutions techniques pour assurer la continuité du service de restauration pendant toute la durée des travaux sont à l'étude.

Cet investissement d'1 335 000 € répartis sur quatre années serait bien entendu décalé en cas d'envol des prix des matériaux dans un contexte actuel incertain.



Réglementation : rappels

Entretien des trottoirs

Il appartient aux riverains de maintenir le trottoir en bon état de propreté sur toute la largeur de leur propriété. Par conséquent, les propriétaires ou occupants doivent procéder à la taille des leurs haies et branches empiétant sur le domaine public, au ramassage des feuilles mortes et enlever les herbes situées sur le trottoir.

Les saletés déplacées ne doivent pas être mises dans le caniveau (risque de bouchage des bouches avaloirs et/ou des grilles) mais ramassées et traitées comme les autres déchets.

Nuisances sonores

Les occupants et les utilisateurs de locaux privés, d'immeubles d'habitation, de leurs dépendances et de leurs abords, doivent prendre toutes précautions pour éviter que le voisinage ne soit gêné par les bruits répétés et intempestifs : appareils diffusant de la musique, cris d'animaux et principalement les aboiements de chiens, activités occasionnelles, fêtes familiales, travaux de réparation, machines diverses,...

Jardinage & bricolage

Les travaux de bricolage et de jardinage utilisant des appareils susceptibles de causer une gêne pour le voisinage de par leur intensité sonore tels que tondeuse à gazon, motoculteur, raboteuse, scie mécanique, etc. ne sont autorisés qu'aux horaires suivants :

- jours ouvrables : 8h30 - 12h et 14h30 - 20h
- samedis : 9h - 12h et 15h - 19h
- dimanches et jours fériés : 10h - 12h

Brûlage à l'air libre

Le brûlage à l'air libre des déchets verts est interdit. Utilisez les bacs de collecte marron et les composteurs ou déposez-les en déchetterie (Cléon et Caudebec).

Propreté / civisme

Nous appelons au civisme les propriétaires de chiens afin qu'il assurent le ramassage des déjections de leur animal sur les espaces publics (trottoirs, espaces verts, aires de jeux, etc.). Des sacs à déchets canins sont disponibles à l'accueil de la mairie.

RÉSIDENCE ROZE DE SEINE

Au service du bien-être



A l'occasion de l'inauguration officielle de la résidence de services seniors La Roze de Seine, le président de Aegide-Domitys, Jean-Marie Fournet, s'est félicité de cette belle réussite : *"On y vit bien, et c'est toute la raison d'être de notre groupe. Entre services à la carte, équipements adaptés et petites attentions, la résidence Roze de Seine met tout en œuvre pour rendre le quotidien de ses résidents le plus agréable possible"*.

Karine Bendjebara-Blais, maire, s'est réjouie de cette implantation réussie *"La résidence combine des atouts d'architecture extérieure et intérieure avec une organisation interne axée sur le bien-être, une offre de services variés et qualitatifs, et bénéficie d'une situation géographique idéale avec la proximité du pôle de santé, de la gare, de l'hôpital, du marché,..."*. La directrice, Hélène Véron, a quant à elle souligné la bonne intégration dans le tissu local et les nombreux liens qui se sont d'ores et déjà créés, notamment avec les associations. La résidence compte aujourd'hui 75 résidents et emploie une vingtaine de personnes.

Nouveau service : borne de téléconsultation

Domitys vient de mettre en place une borne de téléconsultation médicale au sein de la résidence. Cette borne équipée de dispositifs d'auscultation à distance (accessibles dans la cabine d'intimité) n'est pas réservée aux résidents : elle est accessible à tout public, du lundi au vendredi de 8h à 20h sans rendez-vous et pour tout patient (enfants, adultes et seniors).

La consultation met le patient en relation avec un médecin généraliste. Parmi les troubles pouvant faire l'objet d'une téléconsultation : les troubles cardio-vasculaires (hypertension, jambes lourdes, insuffisance veineuse, hémorroïde, vertige / nausée, essoufflement / palpitation) ; les troubles urinaires et uro/gynéco (infection génitale basse, incontinence urinaire, prolapsus, prostatite, ménopause) ; les troubles digestifs (douleur abdominale, brûlure d'estomac, reflux gastrique, vomissement, diarrhée / constipation).

Pour faire une téléconsultation le patient doit se munir de :

- Sa carte vitale
 - Son téléphone portable pour s'identifier lors de sa 1^{ère} téléconsultation
- Cette consultation est prise en charge à 100 % au moins jusque fin juin 2022. Pour l'heure, il n'y a donc aucune avance de frais.

Du personnel de Domitys est présent pour accompagner le patient dans l'utilisation de cet outil et pour assurer l'hygiène par rapport à l'utilisation du matériel.



RESTAURATION SCOLAIRE

Un mois de mars animé

En mars, les enfants ont pu apprécier plusieurs temps forts sur les sites de restauration scolaire.

Les 10 et 11 mars, les animateurs de Terraleo, entreprise spécialisée dans la valorisation des biodéchets, se sont rendus dans tous les restaurants scolaires pour échanger avec les enfants sur la démarche de tri et de (non) gaspillage alimentaire. Les animateurs ont sensibilisé les enfants sur les déchets que nous générons quand on ne finit pas son assiette et sur la façon dont sont traités les déchets ensuite : compost ou méthanisation.



Animation "Voyage au Sénégal" : Le 22 février, le temps d'un déjeuner, les enfants ont pu s'envoler pour Dakar : leur restaurant était décoré dans une ambiance africaine et les agents, en tenue traditionnelle, ont accueilli les petits convives dans une ambiance musicale ensoleillée. Côté assiette, le repas entièrement fait maison se composait de pastels au thon (petits chaussons frits à tremper dans une sauce piquante), suivait un poulet yassa bio et enfin du thiakry à l'ananas (semoule au lait avec des morceaux d'ananas frais). La prochaine destination sera au pays d'Aladin.



ACTION AU PROFIT DU TÉLÉTHON

Course du muscle à Malraux

Les enfants de toutes les classes de l'école élémentaire André Malraux participaient à la "Course du Muscle" organisée par les enseignants le 1^{er} mars. Cette action, mise en place au profit du Téléthon (grâce à une collecte auprès des parents), a réuni parents, enfants et enseignants sur l'anneau du stade Ladoumègue pour un temps de convivialité.

Les enfants, qui se sont entraînés depuis décembre lors des séances de sport consacrées à l'endurance, ont donc chacun évalué leurs capacités et choisi un temps pour effectuer leurs tours de piste (400m/tour), compris entre 3 et 15 minutes. Les classes ont participé par niveaux, CM1-CM2, puis CP, et enfin CE1-CE2. Les classes avaient confectionné banderoles et panneaux pour encourager avec vivacité et bonne humeur leurs amis coureurs en attendant leur tour.



Rentrée scolaire 2022-2023

Dernières dates d'inscriptions dans les écoles :

Écoles maternelles

- École Maille & Pécoud
Mardi 26 avril 2022 de 9h à 12h
ou sur rendez-vous.
Contacter l'école : 0761523t@ac-rouen.fr ou 02.35.77.16.96
- École André Malraux
Sur rendez-vous : Contacter l'école : 02.35.81.02.82
- École Marcel Touchard
Sur rendez-vous : Contacter l'école : 0761898a@ac-rouen.fr ou matertouchard@hotmail.com

Écoles élémentaires

- École Paul Bert / Victor Hugo
Du lundi 25 au vendredi 29 avril.
Contacter l'école : 0762614d@ac-rouen.fr ou au : 02.35.77.23.53
- École André Malraux
Sur rendez-vous du lundi 25 au vendredi 29 avril 2022 à partir de 16h30 ou les mardis 26 avril et 3 mai 2022 de 9h à 16h30
Contacter l'école : 02.35.81.04.78
- École Marcel Touchard
Sur rendez-vous du lundi 25 au vendredi 29 avril 2022
Contacter l'école : 0761899b@ac-rouen.fr ou 02.35.77.31.75

Lors de votre rendez-vous avec le Directeur/la Directrice, munissez-vous du "Récépissé d'Admission Scolaire" délivré par le service Éducation de la Mairie, du livret de famille, du carnet de santé de l'enfant, et le cas échéant : du certificat de radiation pour les enfants venant d'une autre école, du Jugement du Tribunal indiquant les modalités de l'exercice de l'autorité parentale et fixant la résidence principale de l'enfant en cas de séparation ou de divorce.

Déménagement temporaire de la CAF

Dans le cadre des travaux réalisés à la Caisse d'Allocations Familiales, l'accueil est provisoirement installé au 136 rue Petou à Elbeuf. Vous pourrez y retrouver l'ensemble des services de 8h30 à 12h30 et de 13h30 à 16h30.

Le printemps est là : passons au vert !

Avec l'arrivée des beaux jours, nous vous rappelons les différents dispositifs mis en place par la Ville en faveur de l'environnement.

Permis de végétaliser

Le "Permis de végétaliser" permet aux Saint-Aubinois d'embellir et d'entretenir leur espace de vie proche, en faisant des propositions de plantations sur les lieux de leur choix, tout en respectant le bon usage de la rue.

Concrètement, toute personne désirant s'investir dans la mise en place d'une végétalisation peut déposer sa demande en mairie*. Le projet peut concerner des pieds d'arbres, du mobilier urbain mis en place par la Ville (bacs, jardinières en bois, ...).

* Formulaire disponible auprès de l'accueil de la mairie ou téléchargeable sur le site de la Ville.

Récupérateurs d'eau

Afin de préserver les ressources naturelles, la municipalité attribue une aide financière aux Saint-Aubinois faisant l'achat d'un récupérateur aérien des eaux de pluie.

L'objectif est de développer une dynamique autour de la gestion raisonnée de l'eau, notamment en prévision d'épisodes de sécheresse et de canicule. L'eau ainsi récupérée peut servir pour l'arrosage du jardin ou être utilisée pour alimenter les installations sanitaires (machines à laver, WC, ...).

Montant de l'aide : entre 25 € et 50 € selon la contenance du récupérateur.

Mobilité douce

En lien avec le développement des pistes cyclables sur le territoire communal, la municipalité propose une aide pour l'acquisition d'un vélo à assistance électrique, d'un kit d'assistance électrique ou d'une trottinette électrique.

En laissant la voiture au garage au profit de modes de transport plus propres pour les petits trajets, vous ferez des économies, participerez à l'amélioration de la qualité de l'air, pratiquerez une activité sportive et bien souvent, gagnerez du temps !

Montant de l'aide : 50 à 100 €, cumulables avec les aides de l'État et de la Métropole.

L'opération "Cyber world Clean Up Day" impulsée par la Métropole a permis de collecter 6.4 kg de déchets électroniques dans la "Box" mise en place en mairie. Ces déchets ont été acheminés vers une filière de réemploi ou de recyclage. Merci à tous de votre mobilisation !

ÉCONOMIE CIRCULAIRE

Mondial Auto, spécialiste de la valorisation

La société Mondial Auto, située chemin du port Angot, est spécialisée dans le recyclage automobile et la vente de pièces détachées d'occasion. L'actuelle extension du site permettra à la société d'ouvrir, d'ici septembre 2022, une unité de désassemblage pour les véhicules électriques et hybrides.

"Les premiers véhicules électriques et hybrides mis sur le marché il y a une dizaine d'années arrivent aujourd'hui en fin de vie." explique Francis Rivas, directeur. "Depuis 2018, nous travaillons sur l'agrandissement de notre site ce qui permettra d'intégrer une unité de désassemblage supplémentaire destinée à traiter ce nouveau type de véhicules."

L'activité de Mondial Auto est la dépollution et le démontage des véhicules hors d'usage vers les filières de valorisation ou d'élimination adaptées. Cette activité

s'inscrit ainsi dans une démarche d'économie circulaire. Les véhicules sont totalement démontés avant de passer au broyage : batteries, fluides polluants, composants métalliques, métaux non ferreux, plastiques et matières minérales etc. sont triés et envoyés



dans les filières spécialisées de valorisation, de recyclage ou de destruction et les pièces détachées réutilisables sont stockées pour revente sur site ou via internet. L'extension en cours permettra de doubler la capacité de recyclage pour atteindre près de 6 500 véhicules par an.

Pour la préservation de l'environnement, les aires de stockage et de démontage sont aménagées pour éviter toute pollution des sols. Les eaux récupérées sont également réutilisées pour le lavage des pièces et l'alimentation de la réserve incendie. En termes de performances environnementales, la société se trouve au-dessus des minimums exigés par la directive européenne en matière de taux de recyclage et de taux de valorisation.

Ateliers créatifs et jeux de société font le plein !

Une trentaine de personnes de tous les âges se sont retrouvées à la ludothèque chaque jour à l'occasion des vacances de février.

Au-delà des jeux de société, ces vacances ont été l'occasion de participer à différents ateliers créatifs :



réalisation de cartes où chacun pouvait se représenter en super héros, création de lettrines aux couleurs chatoyantes lors de la journée sur le film épique, création de "Ludo-City" avec des kaplas pour les maisons et les immeubles, et des "bunchies" pour créer les habitants de la ville (les participants ont eu une patience d'ange car les tours se sont souvent écroulées !), un atelier d'entraînement au métier de super héros lors de la journée du film d'aventure avec chamboule-tout, jeux de billes et de lancer ou encore la réalisation de porte-clés en plastique fou autour du thème des animaux et des contes.

Beaucoup de créativité et de bonne humeur pour des vacances réussies ! N'hésitez pas à venir, seul ou entre amis, à l'occasion des prochaines vacances d'avril, des activités attendent jeunes et moins jeunes !



PARC DES BRÛLINS

L'hippodrome labellisé pour le bien-être animal

Fraîchement labellisé "EquuRES", l'hippodrome des Brûlins a rouvert ses portes depuis le 26 mars pour une belle saison de courses.

L'hippodrome appartient à la Métropole qui en délègue la gestion à la Société des Courses. En concertation avec la Métropole, le président de la Société des Courses, Louis Grenet, s'est attelé tout au long de l'année à mettre en place une série d'actions en vue de labelliser le champ de course "EquuRES". Ce label, qui comporte une dizaine de critères, a deux pendants : l'environnement et le bien-être animal.

L'entretien a ainsi été repensé : les bénévoles de l'association ont procédé aux défrichage et fauchage raisonnés des cinq hectares de terrains situés dans l'anneau de course dans le respect de la biodiversité, permettant une meilleure préservation de certaines plantes protégées. Cet emplacement devrait prochainement accueillir des animaux en éco-pâturage. L'effort est également fait sur la distribution des programmes : ceux-ci sont dorénavant consultables sur Facebook* pour éviter le gâchis de papier.

Côté bien-être animal, Louis Grenet, également éleveur de chevaux, a notamment facilité la mise en place de boxes de détente pour les chevaux arrivant pour courir à Saint-Aubin, et d'un box réservé au vétérinaire. Parmi les autres mesures, à noter un espace d'entrée et de sortie de courses réaménagé pour



Photo : Frédéric - Passioncourseshippia

mieux contrôler les fers et éviter les éventuels dérapages de sortie de piste des chevaux.

C'est donc un site plus respectueux de l'environnement et du bien-être animal qui accueillera familles et turfistes au fil de cette saison 2022.

Courses de trot et animations 2022

A NOTER

Entrée du public au 72 avenue Pasteur ; Début des courses : 13h30 ; 7 courses de trot par réunions ; Prochaines dates : 24 avril - 8 mai - 29 mai - 12 juin ; Prix de Saint-Aubin-lès-Elbeuf le 29 mai. Les jours de courses, des animations gratuites sont proposées aux enfants (balades à poney, structures gonflables, jeux...). Les adultes bénéficient d'une voiture suiveuse pour voir les courses de plus près.

* www.facebook.com/hippodromebrulins/



Photo : Frédéric - Passioncourseshippia

Tribune de la majorité "Saint-Aubin Ensemble"

La situation du peuple ukrainien est dramatique.

Nous avons décidé de le soutenir à travers de nombreuses initiatives dont la collecte de produits de première nécessité. La générosité des donateurs, habitants de tout le territoire de l'agglomération elbeuvienne et au-delà, établissements scolaires, associations...etc., et l'engagement d'une trentaine de bénévoles, ont fait de cette démarche un moment de solidarité fort. Dans le domaine de l'hébergement, nous mettons à la disposition des services de l'État un logement meublé et équipé dès maintenant et un second dans les meilleurs délais pour permettre l'accueil de deux familles, leur permettre de se poser après les moments terribles qu'ils ont vécu.

Par ailleurs, le dernier Conseil Municipal a procédé au vote du budget primitif 2022. Cette année encore, nous avons fait le choix d'un budget responsable et dynamique.

Responsable car soucieux de préserver les ratios financiers malgré la hausse du coût de l'énergie et de nombreuses matières premières. Pour autant, ce budget garantit d'une part, la poursuite des actions mises en œuvre en 2021 et d'autre part, un soutien important aux associations via la mise à disposition de locaux et l'octroi de subventions. Vous connaissez notre attention portée à la bonne santé de nos finances communales.

Dynamique avec un soutien à l'économie à travers des investissements importants, dont la construction des ateliers techniques municipaux, ou encore la rénovation de salles de classes de plusieurs écoles, avec pour objectif de réussir la transition écologique et énergétique de nos bâtiments communaux. Ces investissements sont essentiels à double titre : ils répondent à un besoin prégnant de nos concitoyens et de la collectivité et ils permettent aussi de participer au soutien de l'économie. Il est du devoir des collectivités comme la nôtre d'œuvrer dans ce domaine.

D'autant qu'en parallèle, j'ai décidé de proposer au Conseil Municipal de maintenir les taux de fiscalité locale pour la 6ème année consécutive.

Enfin, dans le domaine des loisirs et de la culture, nous préparons l'été afin de vous proposer de nombreuses manifestations dont la cavalcade, un concert de rap à l'hippodrome ou encore un bal le 14 juillet !

**Karine BENDJEBARA-BLAIS, maire,
pour le groupe "Saint-Aubin Ensemble"**

Tribune du groupe des élus "Avec vous pour Saint-Aubin"

Décidément, nous ne pouvons entamer une tribune sans craindre de nouvelles contraintes qu'elles soient d'ordre sanitaire ou liées au contexte géopolitique.

C'est le cas de par la volonté d'annexion de l'Ukraine par la Russie et du conflit armé qui en résulte.

Notre groupe salue et soutient les initiatives en direction des populations civiles et des réfugiés portées par les communes de l'agglomération dont Saint-Aubin-lès-Elbeuf.

Dans ce contexte, tout en voulant être constructifs, nous vous informons que nous avons contesté le plan pluriannuel d'investissement (PPI) qui nous a été présenté lors du dernier conseil municipal du 1er février dernier dans le cadre du Dialogue d'Orientation Budgétaire (DOB).

L'impact du conflit en cours sur les prix des matières premières et matériaux n'a pas été pris en considération dans les montants d'investissements annoncés de 4 millions pour 2022 et 7 millions d'ici 2026 pour lesquels la commune va devoir emprunter dans un contexte monétaire inflationniste tendu.

Ici, nous ne pouvons que regretter le fait que ce soit le contexte international qui nous donne raison lorsque nous insistons sur la nécessité de prendre en compte une fluctuation importante des coûts d'achats.

La dette par habitant à fin 2021 de 749 €, va s'accroître de façon très significative d'ici la fin de la mandature pour ne pas dire doubler au regard des 11 millions d'euros d'emprunts qui doivent être souscrits d'ici 2026.

En parallèle, la durée de remboursement va s'allonger pour aller à plus de 10 ans.

Même si nous reconnaissons la qualité du travail effectué, nous constatons qu'aucun financement prévisionnel n'est intégré dans les projets de reconstruction du Point-Virgule ou NPNRU quartier Fleurs Feugrais par exemple pour des motifs de prudence.

Nous avons fait remarquer en séance qu'un budget prévisionnel se réalise à la fois en recettes et en dépenses. CQFD.

Nous vous rappelons que les élections présidentielles se dérouleront les 10 et 24 avril prochain. Les élections législatives, quant à elles, sont prévues les 12 et 19 juin 2022.

En ces occasions, n'oublions pas la pandémie toujours active et les gestes barrières.

**Dominique LEDÉMÉ pour le groupe
"Avec vous pour Saint-Aubin"
contact@avecvouspoursaintaubin.fr**

Soutien aux chercheurs d'emploi

Une réunion collective d'information était organisée par Pôle Emploi le 22 mars dernier en mairie dans le cadre d'une action de formation pour des postes d'agent(e) magasinier(ère).

Dix-sept personnes ont participé à la réunion et passé les tests de compréhension des consignes de sécurité en industrie qui se déroulaient à la suite.

Quatorze d'entre-eux ont validé les tests et ont été convoqués pour des entretiens individuels.

Les sept candidats retenus bénéficieront de formations pratiques et théoriques en centre spé-

cialisé et seront formés aux CACES nécessaires à l'utilisation de chariots de manutention.

La formation débouchera sur un CDI intérimaire pour travailler dans des entreprises des secteurs automobile, pharmaceutique et / ou agroalimentaire, situées à Cléon, Rouen, Louviers ou Barentin.



LA GRIBANE

Sensibilisation à l'alimentation

L'équipe de La Gribane accueillait en mars quatre étudiantes en santé issue de la filière des soins infirmiers durant deux semaines dans le cadre du service sanitaire 2022.

Constance, Prisca, Eva et Anaïs ont échangé dans un premier temps avec les équipes du service jeunesse et ont partagé le quotidien des jeunes de La Gribane afin de mettre en place une action de promotion de la santé. Leur choix s'est porté sur la prévention autour de l'alimentation chez les jeunes âgés de 11 à 17 ans.

Ainsi, les jeunes ont pu être sensibilisés sur les risques liés à une



mauvaise alimentation et sur l'intérêt d'adopter des comportements nutritionnels favorables à la santé à travers des actions ludiques comme la confection de smoothies équilibrés, l'intégration de certains aliments équilibrés (jus de pois chiches ou encore les haricots rouges) dans les desserts ou gâteaux et un quiz sur le thème "santé, sport et alimentation".



L'ADESA à vos côtés

Vous avez un projet, une idée : création d'une activité de loisirs, culturelle, sportive, écologique,...?

Vous souhaitez en discuter, être accompagné et conseillé ?

L'Amicale de Saint Aubin (ADESA) vous reçoit sur rendez-vous pour échanger, connaître vos besoins et vous apporte son soutien pour mettre en place une action, un projet (montage de dossier, démarches administratives, ...)

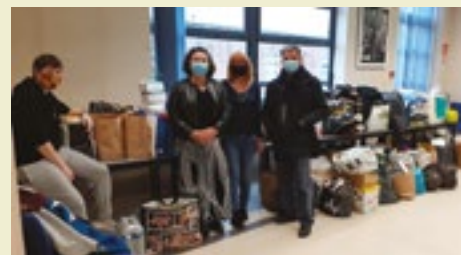
N'hésitez pas à contacter l'ADESA au 02.35.75.25.36 ou adesa@wanadoo.fr

Dépistage du VIH

La gratuité du dépistage du test du VIH (responsable du sida) est généralisée depuis le 1^{er} janvier 2022, sans ordonnance et sans avance de frais dans tous les laboratoires d'analyse médicale. Une mesure venant compléter les dispositifs déjà en place afin de permettre un dépistage au plus tôt, condition d'un traitement efficace en cas d'infection.

Solidarité Ukraine

La municipalité a participé à l'organisation de la collecte mise en place à destination des population ukrainiennes. Par ailleurs, une subvention



exceptionnelle a été allouée en mars au "Groupe de secours catastrophe français" spécialisé dans les missions d'urgence et l'aide humanitaire. Deux logements seront également mis à disposition de la Préfecture pour accueillir des réfugiés.

Conseiller numérique

Depuis début mars, un conseiller numérique tient des permanences pour aider à l'utilisation de l'informatique au Centre Médico-Social. Ce service est accessible sur rendez-vous appelant le CMS au 02.35.77.49.75.

RÉNOVATION URBAINE

QUARTIER ARTS FLEURS FEUGRAIS

RENCONTRE "PAROLES D'HABITANTS"

Entendre l'espoir des uns et l'inquiétude des autres



Paroles d'habitants

Le travail sur la mémoire du quartier Arts Fleurs Feugrais engagé dans le cadre du Renouvellement Urbain a fait l'objet d'une exposition photographique réalisée par Fabien Lestrade ainsi que d'une rencontre de restitution des témoignages recueillis par le sociologue Younes Johan Van Praet.

La rencontre "Paroles d'habitants" se tenait à La Traverse le 22 mars dernier. Une centaine de Cléonnais et de Saint-Aubinois sont venus participer à la restitution de cette enquête menée auprès de quarante habitants âgés de 25 à 86 ans. Younes Van Praet soulignait en introduction l'importance de recueillir ces témoignages "La mémoire contribue à la cohésion sociale en permettant aux habitants d'un même territoire de tisser des liens. C'est elle qui fait qu'on se sent "appartenir" à un lieu. Réaménager le territoire c'est donc toucher au support privilégié de cette mémoire. [...] Recueillir la mémoire collective du quartier permet de reconnaître les parcours et identités de chacun, c'est aussi laisser une trace à même de maintenir une continuité malgré le changement."

Les récits mémoriels recueillis s'étendent sur près de quatre-vingts

ans : de la seconde guerre mondiale, en passant par les fêtes de village du vieux Cléon, l'implantation de la Régie Renault, la naissance progressive du quartier Arts Fleurs Feugrais, jusqu'aux procédures de relogement actuellement en cours. "Cela a permis aux témoins de livrer librement leur ressenti et leur vision vis-à-vis du projet de rénovation. [...] Ce travail de mémoire est l'occasion pour chacun de comprendre l'espoir des uns mais aussi l'inquiétude des autres."

Cette soirée-débat au fil de laquelle la parole était laissée aux témoins et au public a permis de rendre compte de cette diversité et d'œuvrer pour une compréhension mutuelle.

A savoir :

- Si vous avez manqué la soirée-débat, rendez-vous sur la page *Rénovation Urbaine des sites de Cléon et Saint-Aubin*.
- Le rapport sera prochainement disponible en ligne ou sur demande expresse auprès de la Maison du Projet.
- Vous pourrez tout prochainement découvrir les 40 portraits d'habitants dans vos médiathèques Georges Sand et L'Odyssée.
- L'exposition des clichés de Fabien Lestrade se poursuit rue de Cléon, sur le grillage d'enceinte de l'hippodrome.
- A partir du 4 mai, les ateliers "Photoreporters" seront relancés. Renseignements au 02 35 78 97 56.

RÉNOVATION URBAINE

Calendrier des chantiers de Rénovation Urbaine

Chantier des Fleurs

1er semestre 2022

Requalification et résidentialisation des immeubles Iris, Jonquille, Jacinthe, Marguerite, Lupin, Kalmié.

Chantier des Feugrais

1er semestre 2022

Début du chantier de démolition de la totalité des immeubles des Feugrais.

Chantier des Oliviers

1er semestre 2022

Début des opérations de requalification et résidentialisation de tous les immeubles des Oliviers.

Chantier de la Mare aux Corneilles

2^e semestre 2022

Début du chantier de résidentialisation de la résidence.

Chantier de Pierre Dac

2^e semestre 2022

Début du chantier de requalification et de résidentialisation de tous les immeubles de Pierre Dac.

Chantier de la future maison des associations

1^{er} trimestre 2022

Réception du chantier de la maison des associations.

Permanences à la Maison du Projet

Tous les jeudis de 14h à 17h ou sur rendez-vous.

Maison du Projet
Place Saint Roch, Cléon
02 35 78 97 56



PARTENAIRES FINANCIERS DE LA RÉNOVATION URBAINE



MÉMOIRE MUSICALE DU QUARTIER

"410 Générations" : un concert mémoriel unique

Le Boomkoeur, studio d'enregistrement créé dans les années 90, a marqué un moment important dans la vie de nombreux jeunes. Le travail sur la mémoire du quartier se poursuit donc actuellement sur l'axe de la mémoire musicale.

Un grand événement populaire, organisé par les villes et l'association "La Traverse" retracera en musique et en chansons l'histoire musicale de ce quartier : **"410 Générations, l'histoire musicale d'un quartier"**.

"410 Générations" retrace l'histoire musicale des trente dernières années du quartier Arts Fleurs Feugrais en un concert mémoriel unique qui verra se produire sur scène une trentaine d'artistes historiques, accompagnés des artistes actuels, héritiers de cette histoire, mélangeant rap, reggae, world et soul, avec

des membres de SMT, de King Riddim, de La Marmaille, de Serkl Noir, de La Spirale, de 41 Armée, de Kdessa, Abdss, Adama et la nouvelle génération des musiciens du quartier Arts Fleurs Feugrais.

"410 Générations" fait référence au code postal 76410 partagé par les villes de Saint-Aubin-lès-Elbeuf et de Cléon mais également à la notion de transmission et de continuité entre les générations.

En deuxième partie, le public pourra apprécier Médine et Black M.

Alors notez dès à présent dans vos agendas la date du vendredi 8 juillet !

Infos : 18h : Ouverture du site au public ; 19h : Début des concert ; Tarifs : Plein 15€ / Réduit 10€ / Reg'Arts 10€.

FOCUS Répétitions au Boomkoeur

Les répétitions



Pour préparer ce concert d'exception, le Boomkoeur, studio d'enregistrement situé dans le centre Boby Lapointe, a rouvert ses portes. Alex Gomis, qui a grandi sur Cléon, anime à nouveau le studio. Des créneaux permettent aux anciens groupes de répéter et aux jeunes du quartier de venir, textes et instrus en main, pour travailler leurs textes, les poser sur la musique. Pour d'autres, c'est l'occasion d'apprendre à mixer, à mettre la scène en lumière.

Médine

Artiste haurais intervenu à plusieurs reprises auprès des musiciens du quartier, Médine se démarque des autres rappeurs par un timbre rocailleux qui met en relief la finesse de ses textes et une musicalité débordante qui ferait pâlir les plus élitistes. Naviguant aisément entre punchlines incisives, storytelling et messages intimes, il n'hésite plus à utiliser sa musique pour se livrer et dévoiler ses failles.



Black M

Déjà passé à La Traverse en tant que membre du groupe à l'immense succès Sexion d'Assaut, Black M triomphe également en carrière solo. Il symbolise le grand écart entre hits populaires à destination du grand public et titres techniques pour connaisseurs. Entre nostalgie et avant-gardisme, conscient et dansant, il conserve une énergie sans failles et met un point d'honneur à partager le plus possible avec son public.

MÉDIATHÈQUE L'ODYSSÉE

Les *Lives de mars* sont de retour

Le 5 mars dernier, la médiathèque L'Odysée s'est transformée en "juke joint"* pour le premier concert des Lives de Mars édition 2022 en compagnie de 2 Chef-menteur. Composé de Stéphane Dambry (guitare/chant) et de Pascal Bertou (harmonica), le duo a magnifiquement transporté le public au pays du "country blues" grâce à leurs différentes reprises et compositions personnelles. Un grand merci à eux pour la bonne humeur et la qualité de leur interprétation.

Pour le second concert des Lives de Mars, samedi 19 mars, l'équipe de la médiathèque recevait Jorge P (guitare/chant) accompagné d'Artur P (basse) pour un concert acoustique aux accents printaniers et "liverpuldiens". Sensibilité et élégance pop d'outre-Manche étaient au rendez-vous.



2 Chef-menteur

Jorge P.

Photo : O. Dambrycour

Merci au public venu en nombre profiter de ces deux concerts !

*Clubs nés à la fin du XIXe siècle où on pouvait jouer/écouter le blues des origines.

EXPOSITION CORÉELATION

L'art de l'estampe révélé au public

Du 5 au 27 mars, le service culturel proposait l'exposition "Corélation" à la salle des fêtes.

Le public a pu apprécier les estampes de vingt graveurs sud-coréens et français. Au total, une soixantaine d'oeuvres, réunissant des réalisations bien différentes malgré une technique similaire, reflet d'un art ancestral. Pascal Girard, président de l'association, l'explique par une perception très différente de l'image : alors que les graveurs français vont privilégier le noir et blanc, mettant en valeur la finesse du dessin,



les coréens utilisent la couleur, jouant avec la superposition des impressions et la transparence.



Pour ces graveurs venus d'horizons différents cette cinquième édition de Corélation a permis de partager connaissances et techniques, et, en couleur ou noir et blanc, a su séduire le public.

La sélection de la médiathèque

La Médiathèque départementale, service du Département de la Seine-Maritime, met à la disposition des usagers du RMTE un service de contenus en ligne accessibles gratuitement 24h sur 24, 7 jours sur 7, sur ordinateurs, tablettes ou smartphones. Des ressources pour se former, écouter de la musique, regarder un film, lire la presse, des livres. Pour pouvoir en profiter, il suffit d'être inscrit dans une des bibliothèques du réseau.

Quatre films parmi les centaines à découvrir en ligne, où vous voulez, quand vous voulez !



Eugénie Grandet

Marc Dugain

Félix Grandet règne en maître dans sa modeste maison de Saumur où sa femme et sa fille Eugénie, mènent une existence sans distraction. D'une avarice extraordinaire, il ne voit pas d'un bon œil les beaux partis qui se pressent pour demander la main de sa fille. Rien ne doit entamer la fortune colossale qu'il cache à tous. L'arrivée soudaine

du neveu de Grandet, un dandy parisien orphelin et ruiné, bouleverse la vie de la jeune fille. L'amour et la générosité d'Eugénie à l'égard de son cousin va plonger le Père Grandet dans une rage sans limite. Confronté à sa fille, il sera plus que jamais prêt à tout sacrifier sur l'autel du profit, même sa propre famille...

L'État du Texas contre Melissa

Sabrina Van Tassel

Elle s'appelle Melissa Lucio. Depuis plus de dix ans, celle qui fut la première femme hispanique condamnée à la peine capitale, erre dans le couloir de la mort au Texas. Accusée de violences répétées ayant entraîné la mort de sa fille de 2 ans, cette mère de quatorze enfants, pauvre et droguée, coche toutes les cases de la coupable idéale. Pourtant, son histoire, qui regorge de zones d'ombres, va se révéler bien plus complexe qu'elle n'y paraît. L'Amérique des déshérités est une réalité brutale qui condamne les plus faibles pour s'en débarrasser. Melissa Lucio incarne le sort des laissés pour compte broyés par le système judiciaire américain.



Le Sommet des dieux

Patrick Imbert

A Katmandou, le reporter japonais Fukamachi croit reconnaître Habu Jôji, cet alpiniste que l'on pensait disparu depuis des années. Il semble tenir entre ses mains un appareil photo qui pourrait changer l'histoire de l'alpinisme. Et si George Mallory et Andrew Irvine étaient les premiers hommes à avoir atteint le sommet de l'Everest, le 8 juin 1924 ? Seul le petit Kodak Vest Pocket avec lequel ils devaient se photographier sur le toit du monde pourrait livrer la vérité. 70 ans plus tard, pour tenter de résoudre ce mystère, Fukamachi se lance sur les traces de Habu. Il découvre un monde de passionnés assoiffés de conquêtes impossibles et décide de l'accompagner jusqu'au voyage ultime vers le sommet des dieux.



Le film a reçu le César du meilleur film d'animation en 2022.

Tout s'est bien passé

François Ozon

Emmanuèle, romancière épanouie dans sa vie privée et professionnelle, se précipite à l'hôpital, son père André vient de faire un AVC. Fantasque, aimant passionnément la vie mais diminué, il demande à sa fille de l'aider à en finir. Avec l'aide de sa sœur Pascale, elle va devoir choisir : accepter la volonté de son père ou le convaincre de changer d'avis. Adapté du roman du même titre d'Emmanuèle Bernheim, qui avait déjà inspiré Alain Cavalier pour "Être vivant et le savoir".

En compétition officielle à Cannes en 2021.



l'agenda des manifestations

Retrouvez toute l'actualité de Saint-Aubin-lès-Elbeuf :

- sur le site de la Ville : www.ville-saint-aubin-les-elbeuf.fr
- sur votre smartphone ou tablette en téléchargeant l'application IntraMuros
- sur la page Facebook de la Ville

→ JUSQU'AU 30 AVRIL 2022

Exposition photos "Mémoire de Quartier" - Enceinte du Parc des Brûlins, rue de Cléon (quartier) - Médiathèque L'Odyssee (portraits)

→ JEUDI 14 AVRIL 2022

Permanence CitésLab. De 9h à 12h - Hôtel de Ville

→ MARDI 19 AVRIL 2022

Permanence du conciliateur de justice. Sur rendez-vous préalable de 14h15 à 16h45 - Hôtel de Ville

→ DIMANCHE 24 AVRIL 2022

Courses de trot - 13h30 - Hippodrome des Brûlins

→ DIMANCHE 24 AVRIL 2022

Élections Présidentielles - 2^{ème} tour - 8h à 19h - Bureaux de vote

→ VENDREDI 29 AVRIL 2022

Après-midi Jeux Seniors. 14h - Ludothèque La Toupie

→ LES 30 AVRIL ET 1^{ER} MAI 2022

Championnat de France Moto Tourisme 2022 - Complexe Sportif Jules Ladoumègue

→ DIMANCHE 1^{ER} MAI 2022

Match de volley-ball pré-national masculin. 15h - Salle de sports Alain Colas



→ DU 2 AU 22 MAI 2022

Salon de printemps des Artistes Elbeuviens. Salle des Fêtes, mairie, EMDAE, Résidence Roze de Seine et divers commerces

→ MARDI 3 MAI 2022

Permanence du conciliateur de justice. Sur rendez-vous préalable de 14h15 à 16h45 - Hôtel de Ville

→ MERCREDI 4 MAI 2022

Mercredis-moi des histoires. 10h30 - Médiathèque L'Odyssee

→ DIMANCHE 8 MAI 2022

Courses de trot. 13h30 - Hippodrome des Brûlins

→ JEUDI 12 MAI 2022

Permanence CitésLab. De 9h à 12h - Hôtel de Ville

→ MARDI 17 MAI 2022

Permanence du conciliateur de justice. Sur rendez-vous préalable de 14h15 à 16h45 - Hôtel de Ville

→ VENDREDI 20 MAI 2022

Après-midi Jeux Seniors. 14h - Ludothèque La Toupie.

→ VENDREDI 20 MAI 2022

Permanence INHARI. De 9h30 à 11h30 - Hôtel de Ville

→ SAMEDI 21 MAI 2022

Fête de l'ADESA. De 9h-20h. Maison des Associations

→ DIMANCHE 22 MAI 2022

Repas des Aînés.

→ MARDI 24 MAI 2022

Séance du conseil municipal. 18h30 - Hôtel de Ville

→ DIMANCHE 29 MAI 2022

Courses de trot. 13h30 - Hippodrome des Brûlins

→ MARDI 31 MAI 2022

Permanence du conciliateur de justice. Sur rendez-vous préalable de 14h15 à 16h45 - Hôtel de Ville

→ MERCREDI 1^{ER} JUIN 2022

Mercredis-moi des histoires. 10h30 - Médiathèque L'Odyssee

→ LES 4 ET 5 JUIN

Festivités de la Pentecôte. Foire à tout et animations samedi 4 juin de 8h à 18h ; Défilé de chars fleuris dimanche 5 juin de 15h à 17h30

→ JEUDI 9 JUIN 2022

Permanence CitésLab. De 9h à 12h - Hôtel de Ville

→ DIMANCHE 12 JUIN 2022

Courses de trot. 13h30 - Hippodrome des Brûlins

→ DIMANCHE 12 JUIN 2022

Élections législatives, 1^{er} tour. 8h à 18h - Bureaux de vote

→ DIMANCHE 19 JUIN 2022

Élections législatives, 2^{ème} tour. 8h à 18h - Bureaux de vote

→ VENDREDI 24 JUIN 2022

Concert de salsa en plein air. 20h - Stade Jules Ladoumègue

→ VENDREDI 24 JUIN 2022

Après-midi Jeux Seniors. 14h - Ludothèque La Toupie

→ DIMANCHE 26 JUIN 2022

Marché fermier du Comité des Fêtes. Place de la mairie.

→ MARDI 28 JUIN 2022

Séance du conseil municipal. 18h30 - Hôtel de Ville

Carnet

Bienvenue à

26.01 Doriana HOUILLOIN
27.01 Imran SMAIL

08.02 Neyla LEGEMBLE
09.02 Dylan MAROIS DOLORES
12.02 Hind ARBI
13.02 Charlie BACHELET
14.02 Adam GOUBERT
19.02 Timéo LABAN
28.02 Élias PRÉVOST

07.03 Ioan SIMON
12.03 Iris LOZAY
15.03 Yanis TOUASSI
29.03 Youssef SEMIEM

Mariages

08.02 David PICTON
et Adeline VUIBERT

19.03 Julien TOUZELET
et Alicia JOLIVET

Pacs

02.02 Michaël DUTHEIL
et Karine SURGET
09.02 Mathieu HOUEVILLE
et Hélène SAINT-YVES
15.02 Johann TROUBADY
et Andréa SECEROSKI
15.02 David SEYNAC
et Bénédicte LE COLLEN
17.02 Guillaume LOUE
et Elsa ANGAMMARE

08.03 Nicolas POLICE
et Stélie MORACE
10.03 Kevin CANNIOUX
et Morgan CABARET
14.03 Camille LAGUERRE
et Marion LEROY
23.03 Samuel DARRÉ
et Elodie BANDZWOLEK

Ils nous ont quittés

01.02 Claude ROELANDT
07.02 Liliane PIEDELEU née BERTHE
25.02 Pierre BAURAIN

16.03 Denis HÉBERT
30.03 Martine BILLAY née VALLEE

INFOS PRATIQUES

→ **Mairie** (Services Municipaux)

Eplanade de Pattensen - CS 60015
76410 SAINT-AUBIN-LÈS-ÉLBEUF
Tél. : 02.35.81.01.84.

Du lundi au vendredi de 8h30 à 12h et de 13h30 à 17h30. Le samedi, permanence État-civil de 10h à 12h.

→ **C.C.A.S.**

Eplanade de Pattensen

Du lundi au vendredi de 8h30 à 12h et de 13h30 à 17h30.

Tél. : 02.35.81.96.66

→ **La Parent'aise** (Multi-Accueil)

Pour les enfants de 3 mois à 6 ans.
6, rue André Malraux
Tél. : 02.35.87.50.12

→ **Accueil de loisirs L'Escapade**

Pour les jeunes de 3 à 16 ans.
Rue Bachelet Damville
Tél. : 02.35.77.54.78
Mercredis et vacances scolaires

→ **La Gribane**

Pour les jeunes de 11 à 17 ans.
6C, rue André Malraux
Tél. : 02.35.81.42.46

→ **Espace Point Virgule**

Pour les jeunes de 16 à 25 ans.
3, rue des Feugrais
Tél. : 02.35.81.38.34

→ **Médiathèque L'Odyssee**

11, espace des Foudriots
Tél. : 02.35.78.13.93

→ **Ludothèque La Toupie**

8, rue André Malraux
Tél. : 02.35.81.35.77

En cas d'anomalie ou de non distribution, merci de le signaler au 02.35.81.01.84

ActuaCité

LE JOURNAL D'INFORMATION DE LA VILLE DE SAINT-AUBIN-LÈS-ÉLBEUF

Magazine bimestriel d'informations municipales
Eplanade de Pattensen - 76410 Saint-Aubin-lès-Elbeuf
Tél. 02.35.81.01.84 - Fax. 02.35.87.96.09
www.ville-saint-aubin-les-elbeuf.fr

Directeur de la publication : Karine Bendjebara-Blais
Responsable de la rédaction : Alexandra Beaugrand
Rédaction / Réalisation : Stéphanie Fernanel
servicecommunication@ville-saint-aubin-les-elbeuf.fr

Impression : Imprimerie Delatré & Fils
ISSN : 0999-8322 - Tirage : 4 300 exemplaires