

# ActuaCité

LE JOURNAL D'INFORMATION DE LA VILLE DE SAINT-AUBIN-LÈS-ELBEUF



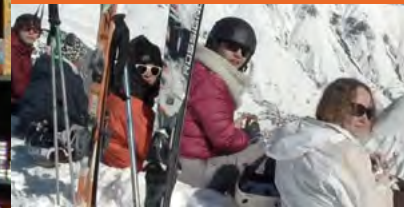
*Vacances animées  
dans les structures*

## VIE DE LA CITÉ



**P.3** Vote du budget 2015

## JEUNESSE



**P.10** Vacances animées  
pour les jeunes  
Saint-Aubinois

## SPORT



**P.17** Escalade : Open  
Seine-Eure des Cimes

## CULTURE



**P.18** Soirée Cabaret-Jazz :  
hommage à Ray Charles





L'adoption du budget constitue un moment particulièrement important dans la vie de toute collectivité. Elle détermine en effet les actions qui seront menées au cours de l'année à venir.

L'élaboration du budget 2015 est rendue particulièrement difficile en raison de la baisse importante de nos soutiens financiers, des charges croissantes qui nous sont imposées par l'État, par les incertitudes fortes sur l'avenir.

La baisse de la dotation de l'État et le passage à la Métropole conduisent la municipalité à adopter un projet très rigoureux compte tenu de la baisse de notre autofinancement :

- poursuite de l'effort pour contenir nos dépenses de fonctionnement,
- réduction des investissements.

Seuls les projets compatibles avec nos finances seront entrepris, mais tout en conservant votre qualité de vie à Saint-Aubin.

Je remercie toutes nos associations et autres partenaires de leur compréhension et de leur implication dans cette démarche de prudence, de responsabilité et de solidarité.

Tres amicalement  
Jean-Marie Masson  
Maire



## VIE DE LA CITÉ

- 3 Vote du budget 2015
- 8 Un aménagement raisonné du territoire communal
- 13 Championnat de Normandie de Scrabble
- 13 Deux Saint-Aubinoises au départ du Rallye Aicha des Gazelles
- 13 Biodiversité : Protégeons les abeilles
- 15 Concours des maisons illuminées
- 15 Élections départementales 2015
- 16 Centenaire de la guerre 1914-1918
- 20 Le carnet Saint-Aubinois

## JEUNESSE

- 10 Activités variées à l'Escapade
- 11 Sports et loisirs avec La Gribane
- 11 Quarante jeunes dévalent les pistes
- 12 Inscriptions scolaires rentrée 2015
- 12 École Paul Bert - Victor Hugo : visite de la station d'épuration
- 12 Des journalistes en herbe à l'école élémentaire Marcel Touchard
- 14 Ludothèque La Toupie : des animations pour tous !
- 14 Un atelier sur les gestes d'urgences pédiatriques au Jardin des Lutins

## SPORT

- 15 Prochains matchs du Saint-Aubin Tennis Club
- 17 Escalade : Open Seine-Eure des Cimes
- 17 Club de Voile : Nouveau titre de vice champion pour Cédric Chateau

## CULTURE

- 18 Soirée cabaret-jazz : Hommage à Ray Charles
- 18 Exposition Laurent Motte
- 19 La sélection de la Médiathèque
- 20 L'agenda Saint-Aubinois

## VOTE DU BUDGET 2015

# Un budget de "rupture" pour 2015

*L'élaboration du budget est une étape clef dans la vie de la commune. Reflet des priorités et des politiques menées en faveur des différents secteurs, le budget détermine les actions phares à mener.*

*C'est dans un contexte financier difficile que les élus ont travaillé cette année pour présenter le budget 2015, voté le 26 mars dernier.*

Lors du débat d'orientation budgétaire, les élus Saint-Aubinois avaient mis en évidence le contexte financier dans lequel évolue la commune. En effet, l'État fait peser sur l'ensemble des collectivités une réduction des dotations afin d'assainir les finances publiques. De plus, l'intégration au 1<sup>er</sup> janvier 2015 de notre commune à la Métropole Rouen Normandie s'accompagne de transferts de compétences (voirie, urbanisme), ayant pour conséquence financière une baisse de l'attribution de compensation.

Enfin l'impact de la réforme des rythmes scolaires devra être supporté sur une année complète, et non sur 4 mois comme en 2014.

C'est dans ce contexte que les élus Saint-Aubinois ont voté le budget le 26 mars dernier, un budget qualifié de "budget de rupture", pour lequel l'équilibre a pu être trouvé grâce aux efforts de réductions entrepris sur l'ensemble des dépenses, sans avoir à recourir à une trop forte hausse de la fiscalité locale.

Ainsi, le budget principal 2015 s'équilibre en section de fonctionnement sur la base de 11 194 014 € (contre 11 630 782 € en 2014). Cette section comporte notamment les dépenses liées à la gestion courante de la collectivité et les frais de personnel. Cet effort de réduction (-3,75% entre les deux exercices) témoigne de la volonté de la municipalité de maîtriser ces dépenses.

En section d'investissement, le budget s'équilibre cette année à 3 799 473 € (5 619 821 € en 2014). Cette forte diminution est due à l'avancée des chantiers en cours, pour lesquels moins de crédits sont sollicités (restructuration du Centre social secondaire, site de restauration du groupe scolaire André Malraux, ...) et au transfert de la compétence "voirie" à la Métropole qui représente 570 000 €.

A noter : la section "investissement" du budget principal limite le recours à l'emprunt bancaire grâce à une avance venant du budget annexe "Action Économique" à hauteur de 950 000 €, somme essentiellement due au produit des ventes opérées par la Ville.

Quatre budgets annexes viennent compléter le budget principal de la Ville :

- Le budget "Action économique" : Entrent dans ce budget les dépenses et recettes liées à la vie des entreprises, notamment, en termes de dépenses : les travaux d'entretien dans les locaux loués, les viabilisations liées à l'implantation de nouvelles activités, et en termes de recettes, les ventes immobilières et locations.
- Le budget "Valorisation foncière" : Ce budget a pour vocation d'accompagner les grandes opérations d'aménagement urbain, comme les reconversions des anciens sites D1 et ABX. Il concerne en outre les achats / ventes d'emprises foncières et l'aménagement des voiries et réseaux.
- Les budgets "Hautes Navales" 1 et 2 : Ces budgets ont été mis en place pour traiter des opérations de créations de lotissements en cours dans le quartier des Navales. Ils permettent de financer la création des lots à bâtir et la mise en place des voiries et réseaux divers afférents.

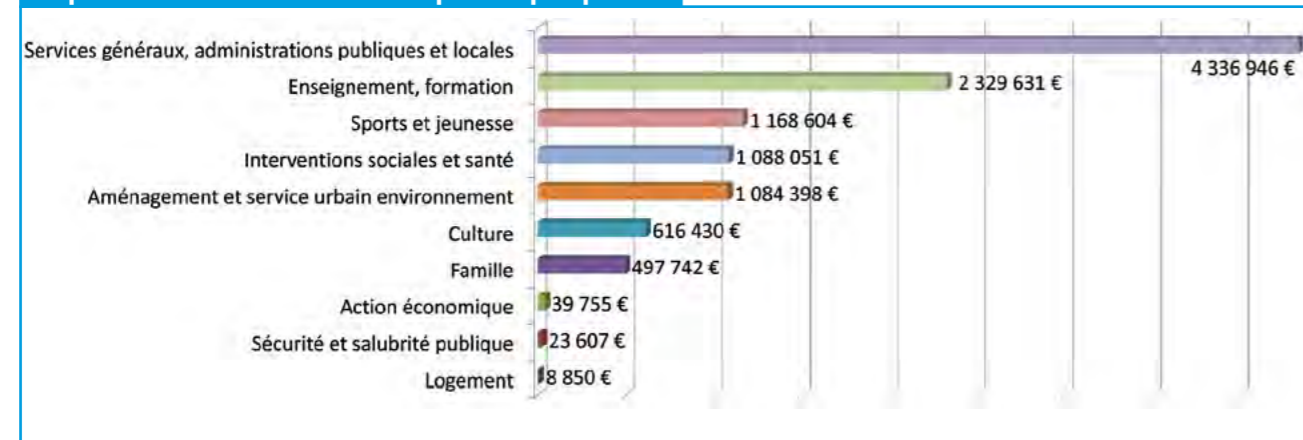
	Budget principal	Budget "Action économique"	Budget "Valorisation foncière"	Budget "Lotissement Hautes Navales 1"	Budget "Lotissement Hautes Navales 2"
<b>Investissement</b>					
Dépenses*	3 531 495	2 048 347	4 449 352	310 866	0
Recettes*	3 190 537	2 056 409	4 449 352	291 301	245 778
<b>Fonctionnement</b>					
Dépenses*	10 687 324	55 281	118	10 010	245 778
Recettes*	11 028 282	47 219	118	29 575	0
	14 218 819	2 103 628	4 449 470	320 876	245 778

\* hors opérations d'ordre

## Les dépenses de fonctionnement

On peut souligner qu'en matière de dépenses de fonctionnement, les principaux postes concernent l'enseignement, l'éducation et la famille, l'aménagement des espaces et de l'environnement, la culture, le sport et la jeunesse, les interventions sociales et la santé ainsi que la famille.

### Répartition fonctionnelle des dépenses par poste



Pour assurer le fonctionnement de chacun de ces secteurs, les dépenses se répartissent comme suit :

#### • Les charges à caractère général

Ces dépenses concernent toutes les charges liées directement à l'exploitation des services. Cela concerne la fourniture des produits non stockables comme l'eau, les redevances d'assurance, l'électricité, les combustibles et les carburants.

D'autres catégories de dépenses sont affectées sur ce poste budgétaire comme les fournitures diverses (alimentation, produits d'entretien, petit équipement, fournitures de voirie, ...), les prestations de services (missions d'études diverses, etc ...), les locations mobilières et immobilières et les charges locatives, l'entretien des équipements et terrains, les contrats de maintenance, les prestations diverses (primes d'assurances, formation du personnel, ...), les frais d'exploitation (frais d'actes et de contentieux, assistances diverses, réceptions, frais d'affranchissement et de télécommunications), ou encore les frais liés aux taxes et impôts divers (droit d'enregistrement).

L'inscription budgétaire 2015 sur ce chapitre fait suite à des mesures d'économie afin de poursuivre la rationalisation des dépenses. La traduction financière est sans équivoque puisque le montant inscrit est de 2 826 853 € contre 3 505 100 € en 2014 et 3 680 786 € en 2013.

#### • Les dépenses de personnel

Pour l'année 2015, les dépenses de personnel sont fixées à 6 325 932, pour 6 104 685 € consommés en 2014. Cette hausse est notamment imputable à l'augmentation des charges, aux évolutions de carrières et à la prise en charge des agents chargés des actions périscolaires.

#### • Les charges de gestion courante

La somme allouée au CCAS augmente très légèrement, passant de 500 000 € en 2014 à 515 000 € en 2015. Cette enveloppe permettra au CCAS de continuer à prendre en considération les difficultés rencontrées par de nombreux administrés par le biais d'aides appropriées. La municipalité de Saint-Aubin-lès-Elbeuf est, par ailleurs, très attentive au vieillissement de sa population et, de ce fait, considère comme prioritaires ses missions liées notamment au service à la personne et à l'adaptation du logement.

Autre poste de ce chapitre, le montant des subventions versées aux associations (315 966 €) n'accuse qu'une faible baisse par rapport à 2014 (337 646 €), ceci dans un souci de soutien au monde associatif, clé de voûte du maillage social.

#### • Les charges financières

Les charges financières reflètent la charge en intérêts de la dette. Compte tenu qu'aucun nouvel emprunt n'a été contracté, cette charge est en nette diminution (- 40 000 €).

#### • Les charges exceptionnelles

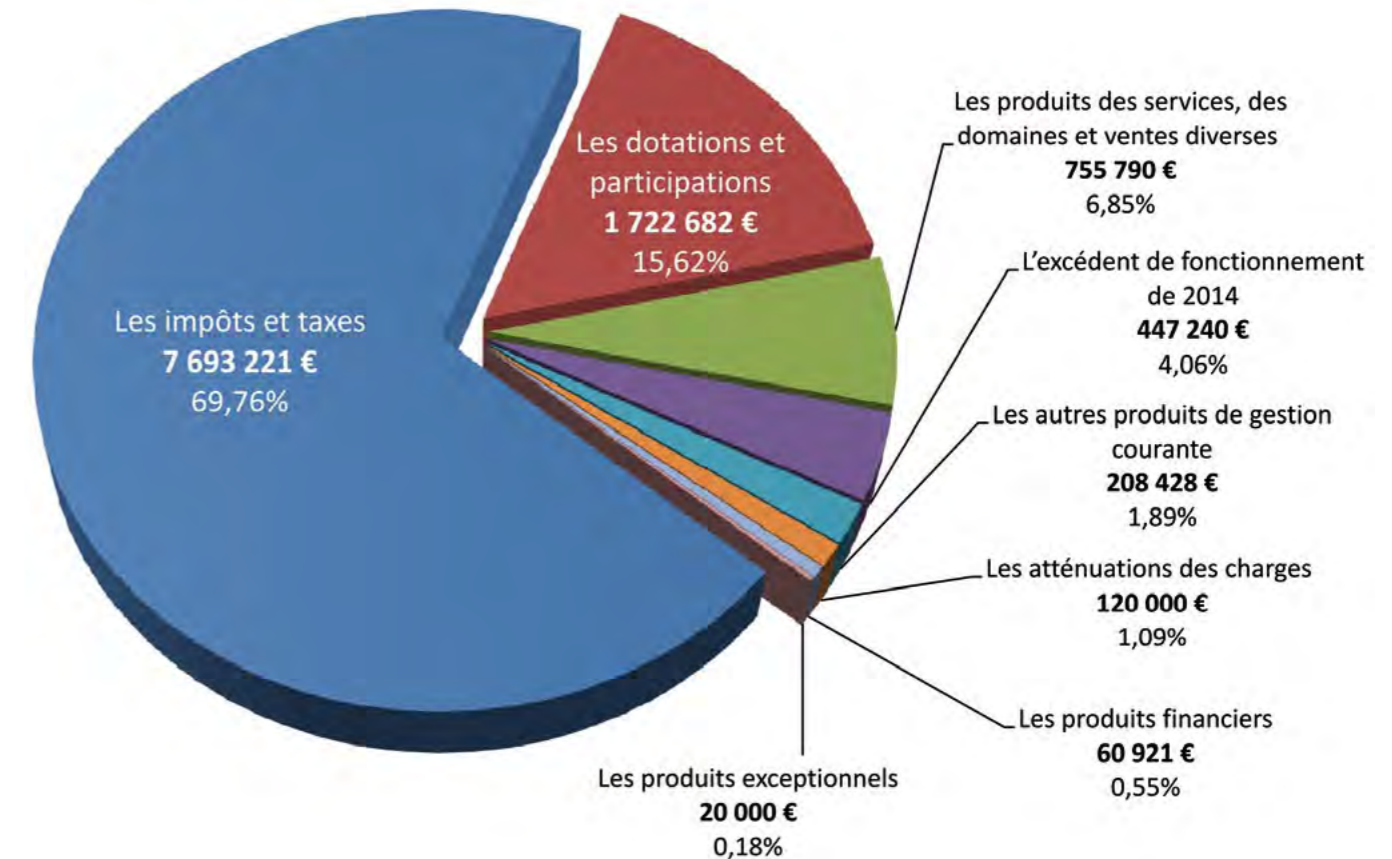
Les charges exceptionnelles comprennent notamment les aides allouées au titre du Contrat Étudiants de Saint-Aubin représentant 30 200 €.

#### • L'autofinancement

Enfin, l'autofinancement prévisionnel pour 2015 s'établit à 505 330 €.

## Les recettes de fonctionnement

Pour financer ces dépenses de fonctionnement, les recettes budgétées traduisent la volonté de la municipalité de ne pas alourdir la fiscalité, malgré une forte baisse des dotations de la part de l'État et de la Métropole. Elles proviendront de :



#### • Les impôts et taxes

En ce qui concerne l'année 2015, il convient de préciser que le budget ne prévoit qu'une faible augmentation des taux et ce pour ne pas alourdir la pression fiscale croissante pesant sur les habitants. Cette augmentation a été calculée sur les indices de prix des postes de dépenses de la commune (eau, gaz, électricité, carburants, matériel informatique, denrées alimentaires ou encore produits d'entretien ou de réparation des bâtiments).

#### Fiscalité locale - Taux 2015

Taxe d'habitation	14.01 %
Taxe foncier bâti	24.42 %
Taxe foncier non bâti	39.49 %

Viennent s'ajouter à ce chapitre l'attribution de compensation de la Métropole (3 732 191 €), la dotation de solidarité communautaire, la compensation liée à la taxe d'enlèvement des ordures ménagères, le fonds national de garantie individuelle des ressources et divers produits fiscaux et taxes.

Les recettes du chapitre "impôts et taxes" se fixent ainsi à 7 693 221 € (au lieu de 8 210 348 € en 2014 au niveau des réalisations). Cette diminution correspond au transfert des compétences précitées (± 624 000 €).

#### • Les dotations et participations

Ces recettes sont estimées à 1 722 682 €. Les principales dotations sont la Dotation Globale de Fonctionnement (en baisse pour 2015 de 217 000 €), la Dotation de Compensation de la Réforme de la Taxe Professionnelle, la Dotation de Solidarité Rurale ou encore les participations de l'État au titre des emplois d'avenir et la mise en place de la réforme des rythmes scolaires.

#### • Les produits des services, des domaines et ventes diverses

estimés à 755 790 €.

#### • L'excédent de fonctionnement de 2014 reporté

pour 447 240 €.

#### • Les autres produits de gestion courante

comportant les revenus des immeubles, les redevances et les produits divers pour 208 428 €.

#### • Les atténuations des charges

s'établissant à 120 000 €.

#### • Les produits financiers

pour 60 921 €, liés au transfert de la compétence "voirie" à la Métropole.

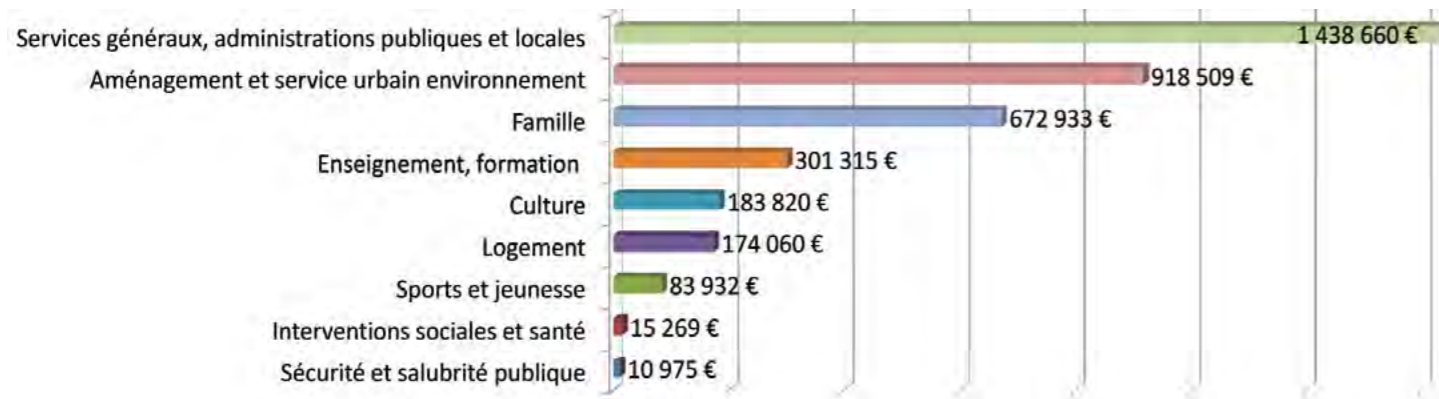
#### • Les produits exceptionnels sur opérations de gestion

qui s'élèvent à 20 000 €.



## Les dépenses d'investissement

L'analyse des dépenses de la section d'investissement laisse apparaître les efforts principalement consentis par la Ville dans les domaines suivants :



Ces dépenses sont le reflet des politiques publiques hiérarchisées par les élus :

• **Priorité n°1 : l'environnement et le cadre de vie**  
Ces dépenses concerneront la signalisation de voirie et le mobilier urbain, l'électricité, les espaces verts et les fontaines.

• **Priorité n°2 : les services à la population et bâtiments accueillant du public**

*Travaux dans les écoles et les sites de restauration scolaire.* Les crédits affectés aux travaux dans les écoles et sites de restauration représentent 219 368 €. Ces crédits permettront de finaliser les adaptations des "Plans particuliers de Mise en Sécurité" (PPMS) et la mise en accessibilité de toutes les écoles. Ils permettront également de financer les travaux nécessaires dans chaque établissement : remise en état de l'aire de jeux à l'école maternelle Maille et Pécoud ; travaux au niveau du préau de l'école maternelle Marcel Touchard ; création d'un accès pompiers à l'école élémentaire Malraux, réfection d'huissieries à l'école élémentaire Marcel Touchard ; remise en état des plafonds des réfectoires des écoles Paul Bert et Marcel Touchard.

*Travaux dans les bâtiments publics* (salle des fêtes, hôtel de ville, atelier des services techniques, église), dans les équipements sportifs (salles de sport Colas et Taverna, tribune et stade Roussel, salle de tir à l'arc), dans les structures "jeunesse" municipales (Escapade, Point Virgule, Le Jardin des Lutins) : 369 600€

• **Priorité n°3 : la politique de la ville et l'aménagement du secteur des Feugrais**

Dans le cadre de la politique de la Ville, un Projet Social de Territoire va être élaboré dans le quartier des Fleurs et des Feugrais. Il est destiné à favoriser la mixité urbaine et

sociale. A ce titre, ce projet a été retenu au Nouveau Programme de Renouvellement Urbain (NPRU) de l'Agence Nationale pour la Rénovation Urbaine (ANRU). Le montant des crédits inscrits est de : 50 000 €

• **Priorité n°4 : la sécurité via la vidéo protection**

Suite aux actes d'incivilité voire criminels, la municipalité a doté certains de ses équipements d'un système de vidéo protection. Ce système sera étendu à d'autres secteurs de la ville, comme l'espace des Foudriots, le centre commercial des Feugrais ou encore, le passage souterrain entre l'immeuble Flaubert et les Novales. Le montant des crédits inscrits est de : 65 000 €

**Outre les quatre priorités définies dans le cadre de l'élaboration de ce budget, les politiques publiques suivantes font l'objet d'inscriptions budgétaires dans la continuité des actions déjà engagées :**

• **La famille**

Travaux de restructuration du centre social secondaire : construction de la halte garderie, réfection de la ludothèque et de l'accompagnement scolaire. Le montant des crédits inscrits (restes à réaliser de compris) est de : 593 760 €.

• **La jeunesse**

Matériel pour l'équipement des structures jeunesse "Le Point Virgule", "L'Escapade" et "La Gribane", pour les structures d'accompagnement scolaire et de temps périscolaire.

## Les recettes d'investissement

Afin de financer les dépenses d'investissement, les recettes proviendront de :

• **L'emprunt et dettes assimilés pour un montant de 1 103 275 €**

Le recours à l'emprunt sera le plus limité possible et est fixé à 152 275 €.

Le budget principal va bénéficier d'une avance par le budget "Action Économique" d'un montant de 950 000 €. Cette avance fera l'objet d'un remboursement sur les exercices à venir.

• **Les cessions opérées représenteront 920 000 €.**

Celles-ci concernent la vente des bâtiments municipaux situés rue du 8 mai 1945, rue Prévoist et de l'école de musique située place Jules Ferry.

• **Les opérations d'ordre**

Il s'agit là de la constatation des amortissements 2015 pour un montant de 506 690 €.

• **Les subventions d'équipement** pour un montant global de 353 718 € concernent la participation de la SCL des Boucles de la Seine afin de réaliser les travaux d'effacement des réseaux aériens, situés rue Voltaire et le report d'anciennes subventions.

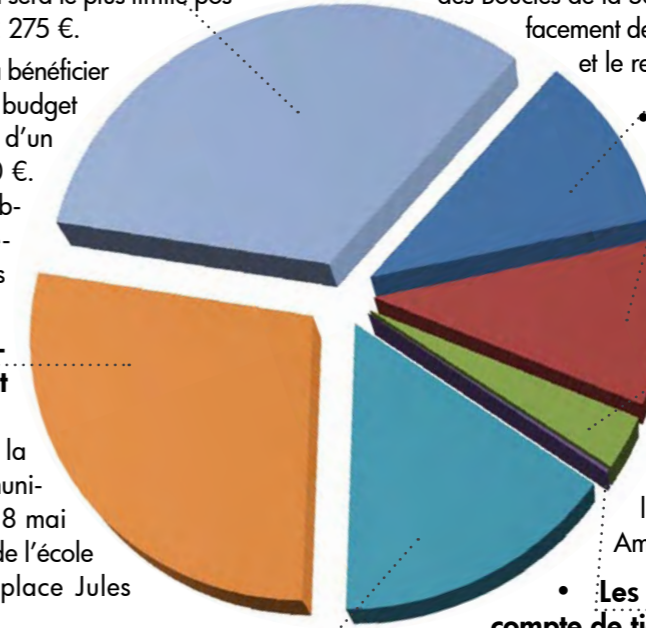
• **Les dotations, fonds divers et réserves** font référence au Fond de Compensation pour la TVA pour la somme de 320 722 €.

• **Les opérations patrimoniales pour un montant de 102 246 €.**

Ce chapitre regroupe la cession d'une partie du site D1 à la Métropole, les écritures d'ordre liées aux emprises de falaises et à l'entrée au capital de la SPL Rouen Aménagement Normandie

• **Les recettes sur opérations pour compte de tiers.**

Celles-ci correspondent à une inscription de 6 177 € relative aux travaux à réaliser pour le compte de la Métropole en 2015.



## Des moyens optimisés pour préserver un budget ambitieux



*La diminution jamais inégalée des dotations versées par l'État, l'impact non négligeable de la mise en place des nouveaux rythmes scolaires et les conséquences sur la structure même du budget des compétences voirie et urbanisme reprises par la Métropole au 1<sup>er</sup> janvier, ont rendu le travail d'élaboration du budget 2015 bien plus difficile encore.*

*Malgré tout, grâce à la poursuite des efforts constants de la Municipalité dans la recherche de nouvelles économies et de rationalisation des dépenses, le recours à une hausse de la fiscalité déraisonnable a pu être très largement limité, tenant ainsi compte d'un contexte économique plus difficile aussi pour un bon nombre de ménages.*

*Aussi, il est encore pris en compte notre volonté de réduire le niveau d'endettement, toujours possible puisque que de nombreux projets sont financés par la cession d'actifs.*

*Le budget 2015 reste pour autant ambitieux par la poursuite des actions mises en place, des investissements et la réalisation des projets permettant de faire évoluer le cadre de vie des habitants, construisant ainsi l'avenir de notre belle Commune.*

**Gérard Soucasse,**  
Adjoint au Maire en charge des finances





# Un aménagement raisonné du territoire communal

*Les opérations diverses de requalification, d'aménagement et de construction se poursuivent sur tout le territoire communal.*

## Quartier des Novales

La deuxième phase de réaménagement du Centre Social secondaire se poursuit. Après la construction de la Gribane, les travaux de reconstruction de la halte-garderie sont en voie d'achèvement. Les problèmes rencontrés sur ce chantier ne permettront la mise en service de la nouvelle halte-garderie qu'en septembre prochain. La dernière phase portera sur un réaménagement de la coupole pour la ludothèque et le service d'accompagnement scolaire à l'automne.



Les travaux de construction des logements de la ZAC des Novales touchent à leur fin. Les 10 maisons de ville et quatre petits immeubles collectifs, soit 32 logements, sont réalisés par la SA HLM d'Elbeuf.



La zone paramédicale située dans le quartier des Novales, à proximité immédiate de l'hôpital, se développe. Après l'installation du centre d'imagerie médicale, les travaux portent sur l'aménagement des voiries et trottoirs qui desserviront également l'Établissement d'hébergement pour personnes âgées dépendantes (EHPAD) dont la construction débutera en mai 2015.



## Requalification de la friche "D1"



L'École de Musique et de Danse de l'Agglomération, première étape de la reconversion de l'ancien site industriel "D1", ouvrira ses portes à la rentrée de septembre. Les travaux de démolition du bâtiment situé rue Gantois et du mur longeant la rue de Strasbourg débuteront dans les prochaines semaines. Les projets d'aménagement sur le reste de l'emprise comprennent la construction de logements et l'intégration d'activités de service.

## Quartier des Fleurs - Feugrais

Frédéric Sanchez, Président de la Métropole Rouen Normandie, effectuait une visite de deux des sites Saint-Aubinois qui font l'objet d'un accompagnement financier par la Métropole.

Le Président de la Métropole a engagé depuis huit mois un cycle de visites dans les différentes communes qui constituent la Métropole. Le 17 mars, Frédéric Sanchez, accompagné de Djoudé Mérabet, président du pôle de proximité d'Elbeuf, sont allés à la rencontre des élus et habitants des communes de Freneuse, Sotteville-sous-le-Val, Tourville-la-Rivière, Cléon et Saint-Aubin-lès-Elbeuf.



Le quartier des Fleurs-Feugrais qui compte 3040 habitants et 500 logements situés sur Saint-Aubin-lès-Elbeuf et Cléon changera de physionomie.

La visite sur le territoire communal a débuté par le quartier des Fleurs-Feugrais, situé sur les villes de Saint-Aubin-lès-Elbeuf et de Cléon. Ce quartier a été sélectionné par l'Etat en 2015 comme quartier prioritaire du Contrat de Ville et bénéficiera, à ce titre, du nouveau programme de renouvellement urbain. Ce programme a pour but d'améliorer la vie des habitants du quartier au niveau du parc immobilier, de la diversité de l'habitat, des transports urbains ou encore, de l'environnement. La Métropole participera à ce projet notamment en matière de voirie mais également de développement économique et d'accès à l'emploi, de cohésion sociale et de prévention.



Visite des locaux de la structure 17-25 ans "Le Point Virgule" et de son atelier emploi.

## Reconversion de la friche industrielle "ABX"

La deuxième visite concernait la reconversion de la friche industrielle "ABX". Cet ancien site industriel est actuellement en cours de travaux. La première phase, dont les élus ont pu constater l'avancée, comprend la construction de 33 logements réalisés par la SA HLM d'Elbeuf (Lot B). Dans les tout prochains mois, 33 autres logements seront édifiés par le Foyer Stéphanois (Lot A).

Les dossiers avec les opérateurs immobiliers sont en cours pour l'aménagement du reste de l'emprise qui pourrait accueillir à terme une dizaine de maisons en accession sociale et une trentaine de logements collectifs en location. Cet ensemble constituera une offre diversifiée et mixte d'habitat, soutenue par la Métropole.



Afin d'assurer la desserte des différents logements, trois nouvelles voies ont été créées. Il s'agit de la rue d'Artois, la rue de Flandre et de la rue du Chemin des Dames.





## ACCUEIL DE LOISIRS L'ESCAPADE

# Activités variées à l'Escapade

### Que s'est-il passé durant les vacances d'hiver à l'Escapade ?

De nombreuses activités ont été proposées aux enfants selon leur âge :

#### Pour les maternels :

Les petits maternels : confection d'étiquettes, pâte à modeler, construction de puzzles, jeux extérieurs, lectures d'histoires et de contes, peinture, atelier cuisine (crêpes), film dans la salle vidéo.

Les moyens maternels : jeux extérieurs (épervier, 1.2.3. soleil, poisson pêcheur), parcours sportif, atelier cuisine (salade de fruits), confection d'un cadre en bois, jeu d'expression, de mîmes, jeu de société, veillé croque-monsieur/cinéma.

Les grands maternels : jeux de connaissance, de société, d'expression, jeux musicaux, cuisine, atelier photo, peinture sur fresque, jeu de "Kim goût", fabrication de marionnettes et de petits oiseaux en papier, jeux sportifs, confection d'objets en pâte à sel, ...

#### Pour les primaires :

Les petits primaires : réalisations en perles Hama, construction de têtes de poneys, d'objets en pâte

à sel, de petits cousins en feutrine, de perruches en ballons de baudruche, de photophores et de nichoirs.

Les moyens petits primaires : décoration de la salle d'activités, fabrication de masques, d'avions en papier, de grosses têtes, d'une cabane en carton, de piñatas, jeu de société et élaboration avec les enfants d'un repas servi au centre.

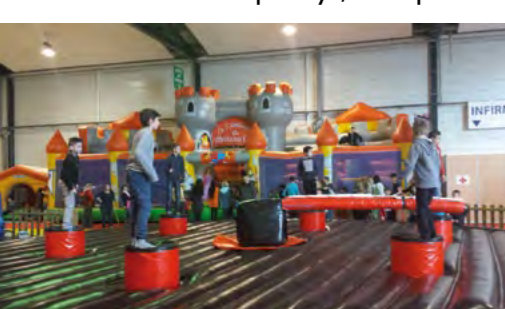
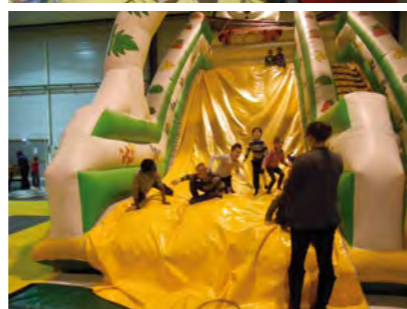
Les moyens grands primaires : réalisation de fusées à eau, de montgolfières et d'avions en papier, confection d'un jeu en atelier bois, atelier cuisine, ...

Grands primaires/ados : couture, dessin, réalisation de portes boucles d'oreilles, manucure, montages photos, ateliers cuisine.

#### Les enfants ont également profité de différentes sorties :

Pour les maternels : cinéma, piscine, médiathèque, participation au carnaval d'Elbeuf.

Pour les primaires : piscine, patinoire, médiathèque, ludothèque et sorties aux festivals "Loisirsland" et "Techno-Com".



## Séjours jeunesse

Cet été, la Ville de Saint-Aubin propose deux séjours pour les jeunes Saint-Aubinois :

► Camp de vacances à **Andernos-les-Bains**, station balnéaire située sur le Bassin d'Arcachon, pour les **6-13 ans** du 17 au 31 juillet 2015.

► Camp de jeunes à **Cuxhaven**, ville allemande située au bord de la Mer du Nord, pour les **13-17 ans** du 25 juillet au 8 août 2015.

Renseignements / Inscriptions : Service Jeunesse de Saint-Aubin, sur place ou par téléphone au 02.35.81.75.52.



## STRUCTURE JEUNESSES "12-17ANS"

# Sports et loisirs avec La Gribane

La structure jeunesse "La Gribane" proposait de nombreuses activités aux adolescents lors des vacances de février.

Près d'une trentaine de jeunes Saint-Aubinois ont profité chaque jour des activités au programme de ces vacances d'hiver :

- de nombreuses activités sportives avec notamment du basket, du foot en salle, du tennis, des sorties piscine et des parcours santé,
- des activités cuisine, jeux vidéo, jeux de société, nail art, poker ...
- des sorties au Laser Game, au festival "Loisirsland" au parc des expositions de Rouen, au bowling, ...
- des soirées dont une soirée vidéo à La Gribane et une soirée cinéma.



## SÉJOUR JEUNESSE

# Quarante jeunes dévalent les pistes

A l'occasion des vacances de février, quarante jeunes Saint-Aubinois ont profité d'un séjour à la montagne du 21 au 28 février dernier.

Comme chaque année, la municipalité de Saint-Aubin proposait un séjour à La Toussuire, station de caractère familial située en Maurienne, au sud de la Savoie.

Le premier groupe, composé de vingt jeunes âgés de 6 à 12 ans, a profité des plaisirs de la neige. Les enfants ont ainsi skié à la journée ou à la demi-journée, profité des jeux dans la neige pour réali-



ser des bonhommes de neige ou construire des igloos, faire de la luge et de belles ballades aux alentours.

Hébergés à l'auberge de jeunesse "L'Edelweiss", les enfants ont pu apprécier la cuisine locale, une soirée "veillée" autour d'un conteur du village et, la dernière soirée, la traditionnelle "boum" de fin de séjour.

Le deuxième groupe, composé de vingt-quatre adolescents de 13 à 17 ans, a profité pleinement de ce séjour pour skier. Les jeunes de

tous niveaux (de débutants à confirmés), ont sillonné chaque jour les pistes de



La Toussuire, pique-niquant en haut des sommets et profitant ainsi des magnifiques panoramas sur la vallée de la Maurienne.

De nombreuses animations étaient au programme dont une compétition de slalom déguisé, une partie de rugby dans la neige et, le soir, des veillées très animées.

Les jeunes sont revenus ravis de leur séjour !





**Inscriptions scolaires**



Pour inscrire votre enfant, vous devez vous rendre au Service Éducation de la Mairie du 1<sup>er</sup> au 24 avril 2015 muni de votre livret de famille, d'un justificatif de domicile de moins de trois mois (facture EDF, de téléphone, de loyer, etc.) et du jugement de divorce (au besoin). Cette première démarche vous permettra d'obtenir le "récépissé d'admission scolaire" qui vous sera demandé par le directeur de l'école concernée lors de l'inscription.

**Inscription écoles maternelles**

- École Maille & Pécoud  
Lundi 20 avril 2015 de 8h30 à 11h30 et de 13h30 à 15h45  
Jeudi 23 avril 2015 de 15h45 à 16h45  
Vendredi 24 avril 2015 de 15h45 à 17h30  
Lundi 11 mai 2015 de 8h30 à 11h30  
Lundi 18 mai 2015 et de 13h30 à 15h45  
ou sur rendez-vous: 02 35 77 16 96  
(Téléphoner les lundis de 8h30 à 15h45 ou tous les jours de 11h30 à 13h20)
- École André Malraux  
Lundi 11 mai 2015 de 13h45 à 14h45  
Mardi 12 mai 2015 et de 16h à 17h  
Vendredi 15 mai 2015 de 8h30 à 11h30 et de 13h30 à 15h45  
Samedi 16 mai 2015 de 8h30 à 11h30
- École Marcel Touchard  
Du 11 mai 2015 Au 22 mai 2015  
Uniquement sur Rendez-vous: 02 35 77 25 46

**Inscription écoles élémentaires**

- École Paul Bert / Victor Hugo  
Jeudi 23 avril 2015 de 13h30 à 17h  
Samedi 25 avril 2015 de 8h30 à 11h30  
Lundi 11 mai 2015 de 16h à 17h  
Mardi 12 mai 2015 de 16h à 18h  
Lundi 18 mai 2015 de 16h à 17h  
Jeudi 21 mai 2015 de 8h30 à 12h et de 13h30 à 17h30  
ou sur rendez-vous : 02 35 77 23 53
- École André Malraux  
Les parents des enfants actuellement inscrits à l'école Maternelle André Malraux recevront un rendez-vous Pour les nouveaux élèves :  
Mardi 12 mai 2015 de 16h à 18h  
Vendredi 17 mai 2015 de 16h à 19h  
Samedi 16 mai 2015 de 11h30 à 12h30  
ou sur rendez-vous: 02 35 81 04 78
- École Marcel Touchard  
Lundi 18 mai 2015 de 16h à 16h45  
Mardi 19 mai 2015 de 8h45 à 11h30 et de 14h à 16h30  
Jeudi 21 mai 2015 de 16h à 17h  
Vendredi 22 mai 2015 de 16h à 17h  
Samedi 23 mai 2015 de 11h30 à 12h15  
ou sur rendez-vous: 02 35 77 31 75

**ÉCOLE PAUL BERT - VICTOR HUGO**

**En visite à la station d'épuration**

En février dernier, la classe de CM2 de l'école Paul Bert - Victor Hugo s'est rendue à la station d'épuration de Saint-Aubin-lès-Elbeuf.

Les élèves avaient travaillé en classe sur le thème de l'eau, sa pollution et son traitement. Pour illustrer ce sujet, les élèves de Mme Bouly se sont rendus à la station d'épuration.

provenant des réseaux d'assainissement des villes de l'agglomération. Cette visite a permis aux élèves de voir concrètement le circuit de traitement des eaux usées collectées qui circulent dans différentes cuves et bassins avant d'être rejetées dans le milieu naturel. Pour Mme Bouly, "Cette visite était très intéressante et a beaucoup plu aux élèves qui ont été réellement sensibilisés sur le devenir des eaux usées et l'importance de faire attention dans chacune de nos maisons."



Située en bord de Seine, sur la zone du Port Angot, la station d'épuration communautaire recueille les eaux usées et pluviales

**ÉCOLE ÉLÉMENTAIRE MARCEL TOUCHARD**

**Des journalistes en herbe à l'école Marcel Touchard**

Les élèves de CM2 de l'école Marcel Touchard élaborent leur journal "La Petite Gazette de Touchard".

Les conférences de rédaction permettent aux élèves de proposer des rubriques, des articles qui composent leur journal. Ils effectuent alors des reportages, des interviews, des recherches sur internet. Les élèves utilisent ensuite l'outil informatique et les périphériques (appareil photos, scanner, imprimante) pour mettre en page le jour-

nal qui est distribué à tous les élèves de l'école. Les élèves sont très motivés et investis dans ces activités journalistiques et le prochain numéro devrait paraître en mai 2015.



**CHAMPIONNAT DE NORMANDIE DE SCRABBLE**

**Victoire d'Alexis Renesson**

169 joueurs de scrabble venus des cinq départements normands se sont affrontés lors du championnat de Normandie de Scrabble Duplicate organisé à la salle des fêtes par le club de Saint-Aubin et le comité de Normandie le 22 février dernier. Pour la quatrième année consécutive, le Saint-Aubinois Alexis Renesson a remporté la première place, devant Bernard Grellet, de Rouen, et Marie-Hélène Gandy, de Ouis-treham.



Les treize premiers de ce championnat sont donc qualifiés pour le championnat de France de scrabble duplicate qui se déroulera à Tours du 4 au 6 avril prochain.



Joël Roguez, adjoint au Maire, a remis leurs trophées aux vainqueurs de cette édition 2015, parfaitement organisée par Michel Guilbert, président du club de scrabble de Saint-Aubin. Chaque joueur a également reçu une assiette personnalisée réalisée par Mme Guilbert. Si vous êtes amateur de scrabble, n'hésitez pas à rejoindre le Club de Saint-Aubin ! Pour cela, adressez-vous à Michel Guilbert, président du Club, au 06.67.88.78.52. ou par e-mail à : michel.guilbert3@gmail.com. Séances le lundi à 18H30, le samedi à 14H30, et pour les personnes intéressées : initiation et perfectionnement le mercredi après-midi à la demande. Lieu : Parc Saint Rémy.

**RALLYE AICHA DES GAZELLES**

**Les "Gazelles" saint-aubinoises**

Deux Saint-Aubinoises, Carole Bérenguer et Nathalie Michel, participent à la 25<sup>ème</sup> édition du Rallye Aïcha des Gazelles.

Deux Saint-Aubinoises ont pris le départ du Rallye Aïcha des Gazelles. L'aventure a démarré pour elles et les 168 autres équipages engagés le 20 mars à Nice pour l'embarquement à destination du Maroc et se terminera le samedi 4 avril à Essaouira pour

un grand défilé. En début d'année, les deux "Gazelles" ont suivi des stages de conduite et de navigation pour affronter ce périple de huit jours en hors-piste à travers le désert marocain. Chaque jour, elles devront, à l'aide de leurs cartes et boussoles, trouver 8 à 10 balises qui leur permettront de marquer des points pour le classement final.

En attendant leur retour, et au-delà de ces huit jours, les deux coéquipières ont déjà remporté une partie de leur pari : comme elles l'avaient annoncé, elles utiliseront une partie des dons récoltés pour financer la décoration des salles de chimiothérapie de la clinique Saint-Hilaire de Rouen.



**Protégeons les abeilles**

Si l'abeille est indispensable à la production de miel, elle permet aussi et surtout la reproduction des plantes. Passant de fleurs en fleurs, elle s'avère le meilleur agent pollinisateur qui soit, bien plus que le vent ou les autres insectes. Elle est responsable de la reproduction d'à peu près 35% des plantes servant à l'alimentation humaine et de la survie de 80% des plantes à fleurs.

Pourtant aujourd'hui les abeilles sont en danger : des colonies entières disparaissent et les reines qui vivaient jadis 5 ans commencent à décliner en ponte au bout de 2 ans à cause notamment des pesticides.

Il y a donc urgence à aider les abeilles. C'est ce à quoi s'attache depuis plusieurs années un Saint-Aubinois, Youssef Tallal, qui a construit son rucher.



Si vous trouvez un essaim d'abeilles chez vous, vous pouvez contacter M. Tallal qui pourra récupérer cet essaim qui permettra de repeupler une nouvelle ruche : M. Tallal : 06.19.75.60.50. La liste complète des apiculteurs est disponible sur le site du Syndicat Apicole de Haute-Normandie à : <http://www.sahn76.fr/>

Patrick Cornette, Saint-Aubinois fervent défenseur de la biodiversité, vous propose de retrouver plus d'informations sur les abeilles et sur l'expérience de M. Tallal sur le site internet de la Ville, rubrique "Biodiversité".



## LUOTHÈQUE LA TOUPIE

# Des animations pour tous !

Les animations de ce début d'année proposées par la ludothèque ont rencontré un franc succès.

Les ateliers créatifs ont attiré une dizaine d'enfants par session qui ont réalisé des cadres en mosaïque et un calendrier des anniversaires. Prochain atelier le 15 avril pour Pâques avec la fabrication d'œufs qui poussent.



L'après midi seniors a réuni une quinzaine de personnes dans une bonne ambiance autour des jeux de tarot, Triominos et manille coincée. Le prochain rendez-vous des seniors est prévu le 17 avril.



Pendant les vacances de février, de nombreuses animations étaient au programme : concours de Kapla, tournoi de baby-foot, après-midi kang-a-roo, jeux de mimes, de dessin et d'ambiance.



Le 20 mars, vingt-six adultes se sont retrouvés pour une soirée jeux dans une très bonne ambiance jusqu'à minuit et demi. Prochaine soirée jeux adultes le 22 mai.



La ludothèque recevait également en mars les enfants des classes de CE2, CM1 et CM2 de l'école Malraux pour un jeu au tableau et des duels de pouses.

A noter : Un créneau horaire est réservé aux assistantes maternelles un jeudi matin par mois, de 9h30 à 10h30. Les assistantes intéressées peuvent contacter la ludothèque au 02.35.81.35.77.

## HALTE-GARDERIE LE JARDIN DES LUTINS

# Gestes d'urgences pédiatriques

Le service promotion de la santé de la Mutuelle Française de Normandie met en œuvre de nombreuses actions abordant diverses thématiques de santé. Afin de faire face aux situations d'urgence, l'équipe du Jardin des Lutins a mis en place un atelier le samedi 21 mars dernier.



Une dizaine de parents étaient invités. Ensemble, ils ont participé à une demi-journée consacrée à l'apprentissage des gestes d'urgences pédiatriques. Ils se sont tous prêtés au jeu et ont appliqué les conseils. A la fin de cet atelier, un ouvrage et un CD ont été offerts à chaque participant.



## CONCOURS DES MAISONS ILLUMINÉES

# Une faible participation

Les lauréats du concours des Maisons illuminées étaient reçus par la municipalité le 10 février dernier.

Patricia Matard, adjointe au maire en charge de l'environnement, a accueilli les 13 participants de cette année. Une faible participation, en baisse constante depuis plusieurs années (47 participants en 2007), qui pousse la municipalité à s'interroger sur les conditions de pérenniation de cette animation. La catégorie "balcons" n'a enregistré que 3 participants cette année, la catégorie commerce, 1 participant.

Pour Patricia Matard, "Cela s'ex-

plique par une prise de conscience plus forte du respect de l'environnement mais aussi, pour bon nombre de Saint-Aubinois, par l'obligation de réduire les dépenses. La municipalité est elle aussi contrainte de réduire l'enveloppe consacrée aux illuminations mais souhaite maintenir l'esprit festif, le côté magique de ces décorations qui font du bien au moral."

Peu d'engouement donc mais l'adjointe au maire a félicité les participants pour leurs réalisations : "Les tableaux étaient de belle qualité, le jury a passé un bon moment en vous notant !".



### Le palmarès 2015

**Catégorie "Maisons"** : 1<sup>er</sup> : Francis CROCHEMORE ; 2<sup>nd</sup> : et Jacky DUTOT ; 3<sup>ème</sup> : Jean-Yves LENAY ; 4<sup>ème</sup> : Jannick ROQUE ; 5<sup>ème</sup> : Catherine MONCADA ; 6<sup>ème</sup> : et Daniel RIQUIER ; 7<sup>ème</sup> : Pascal DULONG ; 8<sup>ème</sup> : Ghislaine CLOAREC ; 9<sup>ème</sup> : Tristan LIEHN ; **Catégorie "Balcons"** : 1<sup>er</sup> : Bernadette THOMAS et Bernard LIEHN ; 2<sup>nd</sup> : Liliane HIBRY ; 3<sup>ème</sup> : Claude PILLEUR ; **Catégorie "Commerces"** : 1<sup>er</sup> : Boulangerie des Feugrais.



## VIE DE LA CITÉ

# Élections départementales 2015

### Résultat du premier tour - 22 mars 2015

Mme BELLEGUEULLE Laëticia et M. LEVILLAIN Noël (Front de Gauche)	329 voix	13,15 %
Résultats du canton :	2 024 voix	17,98%
Mme BACHELET Evelyne et M. MAGALHAES Daniel (UMP - UDI)	566 voix	22,63 %
Résultats du canton :	2 039 voix	18,11 %
M. BELLENGER Patrick et Mme LELARGUE Gwénaëlle (Front National)	914 voix	36,55 %
Résultats du canton :	3 408 voix	30,27 %
M. MARCHE Frédéric et Mme MEZRAR Nadia (Parti Socialiste)	692 voix	27,67 %
Résultats du canton :	3 787 voix	33,64 %

### Résultat du deuxième tour - 29 mars 2015

M. BELLENGER Patrick et Mme LELARGUE Gwénaëlle (Front National)	1 122 voix	44,86 %
Résultats du canton :	4 247 voix	39,32 %
M. MARCHE Frédéric et Mme MEZRAR Nadia (Parti Socialiste)	1379 voix	55,15 %
Résultats du canton :	6 553 voix	60,68 %

## Insécurité routière

La Préfecture vous informe de la mise en place de deux sites internet vous permettant 1/d'accéder à votre solde de point : [www.telepoints.info](http://www.telepoints.info) ; 2/de connaître les places disponibles pour les stages de récupération de points à proximité de Saint-Aubin : [www.stage-recuperation-points.com](http://www.stage-recuperation-points.com).

## Saint-Aubin Tennis Club



Romain NEVEN, Capitaine de l'équipe SATC, et Roberto RODRIGUEZ

Les prochaines rencontres de l'Équipe Fanion du Saint-Aubin Tennis Club se dérouleront de mai à juin dans le cadre du Championnat de France par équipes Hommes en National 3.

- dimanche 3 mai : Le SATC reçoit le Club d'Obernai (67).
- dimanche 17 mai : Le SATC reçoit le Club Com Bagneux (92).
- dimanche 6 Juin : Le SATC reçoit le Club de Saint-Germain-en-Laye (78).

Début des rencontres à 9h, au Saint-Aubin-Tennis Club, 90B avenue Pasteur. Entrée gratuite, venez nombreux !



## Les Saint-Aubinois dans la Grande Guerre

Afin de commémorer le centenaire de la guerre 1914-1918, Patrick Pellerin, rédacteur en chef du Journal d'Elbeuf, vous propose ce mois-ci, le portrait des Saint-Aubinois Eugène et Alexandre Querrier.

**Eugène et Alexandre Querrier étaient tous deux mariniers. Les deux frères sont tombés pour la France, le cadet en 1914, l'aîné en 1915.**

Certaines familles sont marquées par le destin. C'est le cas de la famille Querrier. Le 11 novembre 1918, jour de l'Armistice mettant fin à cette maudite guerre, ses rangs s'étaient singulièrement éclaircis.

Frédéric Ambroise et Clarisse Félicie avaient eu quatre enfants, deux garçons et deux filles. Les deux premiers (Clarisse Victorine en 1883 et Frédéric Eugène Louis en 1884) à Saint-Pierre-lès-Elbeuf, les deux derniers (Marie Léopoldine en 1887 et Isidore Alexandre Charles en 1890) à Amfreville-sous-les-Monts, où la famille avait déménagé vers 1885-1886, le père ayant troqué son emploi de tisserand pour celui d'éclusier. Une reconversion peu banale... C'est certainement là qu'est née la vocation des deux frères de devenir mariniers.

Premier drame, en 1899, le père, seulement âgé de 43 ans, décède. La mère revient alors s'installer à Saint-Aubin-Jouxte-Boulleng, sa ville natale, rue de Freneuse, avec ses enfants. Pas très loin de la Seine, là encore...

Les années passent et les deux frères épousent donc le métier de marinier, alors que les deux filles

épousent, l'une (Clarisse) Louis Victor Richer, en 1907, l'autre (Léonie), Marcel Émile Gaston Tranchard, en 1908. Ce dernier, après avoir été cordonnier, est facteur lorsqu'éclate la guerre. Frédéric (de son prénom usuel Eugène) vient juste de se marier à Rouen avec Fernande Hertel. Il n'a pas le temps d'en profiter, les deux frères et les deux beaux-frères se trouvant mobilisés.

Entre temps, et quelques jours seulement avant la mobilisation, le 16 juillet 1914, la famille avait connu un nouveau drame. Paulette, deuxième des trois enfants nés au foyer de Marie et Marcel Tranchard (Denise, née en 1918, ne vivra que quelques semaines) meurt en s'amusant à grimper sur la barrière de la maison de ses parents au hameau Panier. Vermoulu, le pilier supportant la bar-



rière cède et la fillette tombe lourdement, se fracturant le crâne dans sa chute. Les soins du docteur n'y peuvent rien : elle décède une heure après l'accident sans avoir repris connaissance. Elle avait à peine trois ans.

Puis, dès le 8 septembre 1914, Isidore (de son prénom usuel Alexandre), qui avait achevé son service militaire le 8 novembre 1913, mobilisé au sein du 5e Régiment d'Infanterie, succombe des suites de ses blessures à Morsains (Marne).

Puis, le 28 juin 1915, c'est au tour d'Eugène, sapeur-mineur au sein du 3e Régiment du Génie, d'être tué à la tranchée de Calonne, aux Épargnes (Meuse).

Enfin, le 4 octobre 1918, Marcel Tranchard, né en 1883 et mobilisé au 24e RI au sein du service auxiliaire, décède des suites de maladie à l'hôpital mixte de Bernay.

Seul des quatre beaux-frères, Louis Victor Richer survivra à la Grande Guerre.

Le nom des trois autres est gravé sur le monument aux morts de Saint-Aubin, situé au cimetière au milieu du carré militaire où est enterré Marcel Tranchard. La tombe d'Eugène Querrier est elle dans le carré militaire du cimetière Saint-Jean, à Elbeuf, où habitait sa veuve, lors du retour de son corps et sa réinhumation, le 11 août 1922.

Vous conservez dans votre grenier ou au fond d'une armoire des documents de famille datant de la période 1914-1918 ? En vue d'une publication dans le Journal d'Elbeuf et d'une exposition, Patrick Pellerin et Thierry Guilbert, soutenus par le service des Archives patrimoniales de la CREA, la Société de l'Histoire d'Elbeuf et les communes de l'agglomération recherchent ces documents d'archives privées que sont photos, cartes postales, lettres du Front, livrets militaires, médailles, diplômes, insignes, artisanat de guerre, croquis sur le vif ou même, des souvenirs familiaux ou anecdotes transmis oralement de génération en génération...

Contact : Patrick Pellerin (Journal d'Elbeuf) : Tél. 02 35 77 96 32 ou 06 77 07 06 23 ; mail : patrick.pellerin@publihebdos.fr

## Open Seine-Eure des cimes

A l'occasion des 10 ans du club, "Les Seigneurs des Cimes" organisaient un open d'escalade le 22 mars dernier à la salle Jules Ladoumègue.

L' "Open Seine-Eure des cimes" regroupait les catégories Minimes à Vétérans, garçons et filles. Une cinquantaine de compétiteurs venus des clubs de la région (Alizay, Damville, Cany-Barville, Rouen, Gisors, La Bonneville-sur-

Iton, Franqueville-Saint-Pierre et de Saint-Aubin-lès-Elbeuf) ont participé à cette première édition. Parmi eux, plusieurs membres de l' "Équipe jeune régionale" (EJR) qui préparent les Championnats de France Jeunes qui auront lieu à Poses les 18 et 19 avril prochain, dont Annabelle Lagneaux, membre du club de Saint-Aubin.

La compétition a débuté par un tour de qualification comprenant 18 voies à réaliser en quatre



heures. Les meilleurs se sont qualifiés pour les finales sur une voie "à vue", épreuve comprenant un temps d'observation limité à 6 minutes, suivi d'un isolement avant le passage individuel de chaque compétiteur.

A l'issue de la journée, le club de Saint-Aubin avait engrangé 3 places de premier, 3 de second et 3 de troisième.

### Le Palmarès des Seigneurs des Cimes

**1<sup>ers</sup>** : Alexandre Lesueur (Minime G), Nathan Philippot (Cadet G), Annabelle Lagneaux (Junior F) - **2<sup>èmes</sup>** : Carole Mansois (Senior F), Gabriel Baranes (Junior G), Benjamin Barbeau (Senior H) - **3<sup>èmes</sup>** : Marion Maurizot (Senior F), Damien Perdrix (Junior G), Quentin Eveno (Senior H).



## CLUB DE VOILE DE SAINT-AUBIN-LÈS-ELBEUF

### Nouveau titre de vice champion pour Cédric Château

Dans des conditions difficiles avec près de 25 nœuds de vent et presque 2 mètres de creux, l'équipage de Cédric Château du Club de Voile Saint-Aubin-lès-Elbeuf termine à la 2<sup>ème</sup> place du Championnat de France Match Race qui se déroulait en mars à Antibes.

La première partie de cette épreuve consistait à rencontrer dans des duels chacun des dix autres équipages qui s'étaient sélectionnés. Ne perdant qu'un seul match, Cédric Château avait le choix de son adversaire en quart de finale.

En finale, même s'il l'avait battu en qualification, c'est l'Antibois François Brenac, avec deux titres de Champion du Monde ISAF et quatre titres de Champion de France Match Racing, qui a eu raison de l'équipage normand de Cédric Château secondé par Guillaume Pirouelle, Alexis Loison et Eric Le Joliff.

Cédric Château est donc monté pour la 7<sup>ème</sup> fois sur le podium, remportant son 5<sup>ème</sup> titre de Vice Champion en 8 ans.

Ce championnat a également permis la révélation d'un très jeune équipage Nor-

mand avec Pierre Michel (CVSAE). Emmené par Victor Migraine (SRH), Pierre Michel se retrouvait en demi-finale contre Robin Folin un autre équipage jeune Antibois. Les Normands devaient finalement s'incliner 2-1 contre les Sudistes, prenant du coup la 4<sup>ème</sup> place.

Yann Château, le 3<sup>ème</sup> sportif du CVSAE, a connu moins de réussite. Dans l'équipage Cherbourgeois de Maxime Mesnil, ils doivent se contenter de la 5<sup>ème</sup> place malgré une place de 3<sup>èmes</sup> à l'issue des "Round Robin".



Cédric Château du CVSAE (à gauche) s'est bien défendu.



SOIRÉE CABARET-JAZZ

# Hommage à Ray Charles du Philippe Crestée Big Band

Le 13 février dernier, la salle des fêtes de Saint-Aubin était comble pour la soirée cabaret-jazz proposée par le service culturel.

Philippe Crestée et son Big Band ont repris les plus grands standards de Ray Charles. Le pianiste, Stephano Maghenzani, et les 25 musiciens sous la direction de Philippe Crestée ont interprété les célèbres "Georgia", "What'd I Say", "Yesterday", "Unchain my heart" et autres standards du "Genius of soul". Deux heures trente de concert qui ont ravi les 380 amateurs de jazz présents à cette soirée.



EXPOSITION LAURENT MOTTE

# Les arums de Laurent Motte

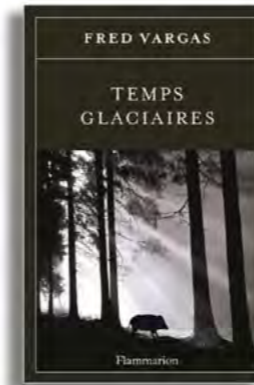
Du 14 février au 15 mars, le service culturel proposait une exposition de Laurent Motte, peintre saint-pierrais.

Laurent Motte exposait une quarantaine de toiles, compositions florales et végétales laissant la part belle aux arums, idéal de beauté et de perfection pour cet artiste diplômé des Beaux-Arts de Rouen.



MÉDIATHÈQUE L'ODYSSÉE

# La sélection de la médiathèque



Temps glaciaires

Fred VARGAS  
*Flammarion*

« Adamsberg attrapa son téléphone, écarta une pile de dossiers et posa les pieds sur la table, s'inclinant dans son fauteuil. Il avait à peine fermé l'œil cette nuit, une de ses sœurs ayant contracté une pneumonie, dieu sait comment.

– La femme du 33 bis ? demanda t'il. Veines ouvertes dans la baignoire ? Pourquoi tu m'emmerdes avec ça à 9 heures du matin, Bourlin ? D'après les rapports internes il s'agit d'un suicide avéré. Tu as des doutes ?

Adamsberg aimait bien le commissaire Bourlin. Grand mangeur, grand fumeur, grand buveur, en éruption perpétuelle, vivant à plein régime en rasant les gouffres, dur comme pierre et bouclé comme un jeune agneau, c'était un résistant à respecter, qui serait encore à son poste à 100 ans.

– Le juge Vermillon, le nouveau magistrat zélé, est sur moi comme une tique, dit Bourlin. Tu sais ce que ça fait les tiques ? »



Moi Cheeta : une autobiographie hollywoodienne

James LEVER  
Nouvel Attila

À 76 ans et des poussières, l'illustre compagnon de Tarzan, le chimpanzé Cheeta, prend la plume pour raconter ses mémoires. Dans sa retraite dorée de Palm Springs, Californie, il a entamé une carrière de peintre abstrait mais n'a rien oublié de son enfance dans la jungle du Liberia, ni de sa longue carrière à Hollywood. Devenu une star dès son premier film, Tarzan et sa compagne (1934), Cheeta porte un regard caustique sur le monde du cinéma. De son amitié fusionnelle avec Johnny Weissmuller à ses différends avec Maureen O'Sullivan et un certain nombre d'autres stars de l'époque, il offre une traversée d'Hollywood, dont il maîtrise parfaitement les rouages et dont il dénonce les travers avec une mordante ironie : la gloire, les potins des stars, les studios et leurs mœurs dissolues, l'orgueil des producteurs, sa propre addiction à l'alcool ou à la drogue...

Drôle, léger, rythmé et divertissant.



Aqua Mostlæ

Nicolas Paugam  
*Almost Music*



Qui c'est, celui-là ? On n'avait jamais entendu son nom. Encore moins ses chansons. Et puis, dès le premier titre, Le Col du Galibier : bingo ! Un étrange pouvoir d'attraction se dégage de cette voix bizarre, un peu fausse, un peu vieillotte, et pourtant accrocheuse, à la diction précise et précieuse. Et la suite s'avère, elle aussi, troublante. Pas toujours séduisante mais intrigante, car ne ressemblant à rien de ce qu'on a l'habitude d'entendre — ni à la pop fade qu'on nous sert à longueur de journée, ni aux chansons prétendument "à textes", façon journal intime d'ados. Nicolas Paugam chante les amours finies avec de faux airs de Michel Legrand et de Bertrand Betsch, et une désillusion sans appel (Paiöle Koja). Assume le contre-courant en jouant de batteries très "60", de guitares "70" ou de mélodies [...] Se permet même une digression dans la tête cassée d'un soldat, confiné dans un asile (J'ai connu une colombe, très réussi)... Renseignements pris, ce disque est une compilation de titres sortis précédemment dans l'indifférence générale. On se demande comment c'est possible. Car si on a dû l'écouter trois fois avant de savoir si on l'aimait vraiment, à la quatrième, on en était sûr. Et prêt à repartir pour de nouveaux tours.

Spiteful

Sonny Vincent & Spite  
*Still Unbeatable*



Spite est le dernier projet en date de Sonny Vincent (Ex Testors) qui réunit la crème des musiciens punk de la fin 70, à savoir, le batteur des Damned, Rat Scabies, le bassiste des Sex Pistols, Glen Matlock et le saxophoniste des Stooges, Steve Mackay. Le dernier album, Spiteful, est un savoureux mélange de punk old-school et de garage rock, un cocktail à l'ancienne des plus rafraîchissants.





# L'agenda des manifestations

Pour retrouver toute l'actualité de votre ville :  
→ [www.ville-saint-aubin-les-elbeuf.fr](http://www.ville-saint-aubin-les-elbeuf.fr)

→ JEUDI 16 AVRIL 2015  
**Séance du Conseil municipal**  
- 18h - Hôtel de Ville

→ DU 18 AU 26 AVRIL 2015  
**39<sup>ème</sup> salon de Printemps** de la Société des Artistes Elbeuf Boucle de Seine. Invitée d'honneur : Elisabeth Besnier. Salle des Fêtes. Entrée libre tous les jours de 14h à 18h, samedi, dimanche compris.



→ SAMEDI 18 AVRIL 2015  
**Spectacle "Impro à Gogo"** par la troupe de théâtre "Côté Jardin" - 14h - Médiathèque L'Odyssee. Entrée libre.

→ MARDI 28 AVRIL 2015  
**Thé dansant** du Comité des Fêtes - 14h30 - Animation : Duo Guinguette - Salle des Fêtes.

→ MERCREDI 6 MAI 2015  
**Mercredis-moi des histoires** : Lecture d'albums pour les moins de 6 ans - 10H30 - Médiathèque L'Odyssee

→ VENDREDI 8 MAI 2015  
**Commémoration du 8 mai 1945** - Rassemblement à 10h30 - Place Jules Ferry.

→ LES 9, 16 ET 23 MAI 2015  
**Concerts "Lives de Mai"** : Le 9 mai : JJ Costil Trio - Le 16 mai : Agamemnon - Le 23 mai : Amara - à 15h - Médiathèque L'Odyssee. Entrée libre

→ MERCREDI 13 MAI 2015  
**Party games** : Jeux d'équipes - 13h30 - Ludothèque.

→ MERCREDI 20 MAI  
**Ateliers créatifs** - 13h30 - Ludothèque

→ VENDREDI 22 MAI 2015  
**Soirée jeux** réservée aux adultes - 20h - Ludothèque.

→ SAMEDI 23 ET DIM. 24 MAI  
**Festivités de la Pentecôte** - Le samedi 23 mai : foire à tout, concours de pétanque, démonstrations des associations sportives, ... Le dimanche 24 mai : grand défilé de chars fleuris et fanfares.

→ MARDI 26 MAI 2015  
**Thé dansant** du Comité des Fêtes. Animation : Denis Joubert - 14H30 - Salle des Fêtes.

→ LES 26 MAI, 28 MAI ET 2 JUIN  
**Voyage des aînés** proposé par la Ville et le CCAS.

→ JEUDI 28 MAI 2015  
**Séance du Conseil municipal**  
- 18H - Hôtel de Ville.

→ VENDREDI 29 MAI 2015  
**Après-midi seniors** - de 14h à 16h - Ludothèque.

→ SAMEDI 30 MAI 2015  
**Randolune** : randonnée nocturne à VTT et pédestre au profit de la ligue contre le Cancer. Inscription des VTTistes et des marcheurs à partir du 1<sup>er</sup> avril.

→ DU 30 MAI AU 21 JUIN  
**Exposition Hervé Loilier, Danièle Dekeyser**  
Congrégation du Sacré Cœur - 130 rue de Freneuse - Entrée libre les vendredis, samedis et dimanches de 14h à 18h.

→ MERCREDI 3 JUIN 2015  
**Mercredis-moi des histoires** : Lecture d'albums pour les enfants de moins de 6 ans - 10H30 - Médiathèque L'Odyssee - Entrée libre.

→ DU 8 AU 22 JUIN 2015  
**Exposition photo "ADESA"**. En mairie du 8 au 13 juin - A la médiathèque du 16 au 22 juin.

→ MERCREDI 10 JUIN 2015  
**Grande fête de l'été** - A partir de 13h30 - Jardin de la Gribane et La Toupie, 6 rue André Malraux - **Nombreux stands et structures gonflables** - Entrée libre.

## Carnet

### Bienvenue à

- 28.01 Esteban SIMON
- 01.02 Jule BAURAIN
- 02.02 Johan CARON
- 03.02 Juliette LEBON
- 03.02 Éloi ROULEAU
- 05.02 Iliana BELAÏD
- 09.02 Sarah ADJALI
- 06.03 Manel GHARBI
- 28.03 Maher BOUSSEDRA

### Mariages

- 14.03 Wilfried QUEVAL  
et Emeline BEUZELIN

### Ils nous ont quittés

- 03.02 Ginette GIBERT
- 04.02 Brigitte CAUWET
- 06.02 Ginette LEFEBVRE
- 06.02 Simone MAZURIER
- 16.02 Colette MASSELIN
- 16.02 Yvon CARRÉ
- 18.02 Patrick VANHECKE
- 18.02 François FUENTÈS
- 04.03 Jan GRIMBERT
- 10.03 Myrtille LEROY
- 18.03 Thérèse NELLIS
- 19.03 Nicolas DILLARD
- 26.03 Pierre LE MIGNOT

### Vous n'avez pas reçu ActuaCité ?

En cas d'anomalie ou de non distribution, merci de le signaler au 02.35.81.01.84

## ActuaCité

LE JOURNAL D'INFORMATION DE LA VILLE DE SAINT-AUBIN-LÈS-ELBEUF

Magazine bimestriel d'informations municipales  
Eplanade de Pattensen - 76410 Saint-Aubin-lès-Elbeuf  
Tél. 02.35.81.01.84 - Fax. 02.35.87.96.09  
[www.ville-saint-aubin-les-elbeuf.fr](http://www.ville-saint-aubin-les-elbeuf.fr)

Directeur de la publication : Jean-Marie Masson  
Responsable de la rédaction : Jean-Michel Pérol  
Rédaction / Réalisation : Stéphanie Fermanel  
[servicecommunication@ville-saint-aubin-les-elbeuf.fr](mailto:servicecommunication@ville-saint-aubin-les-elbeuf.fr)

Impression : Imprimerie Delatre & Fils  
ISSN : 0999-8322 - Tirage : 4 100 exemplaires

## INFOS PRATIQUES

→ **Mairie (Services Municipaux)**  
Eplanade de Pattensen - CS 60015  
76410 SAINT-AUBIN-LÈS-ELBEUF  
Tél. : 02.35.81.01.84.

Du lundi au vendredi de 8h30 à 12h et de 13h30 à 17h30. Le samedi, permanence du service de l'état civil (déclarations de naissances et décès) et retrait de pièces d'identité : de 9h à 12h.

→ **C.C.A.S.**  
Eplanade de Pattensen  
Tél. : 02.35.81.96.66

→ **La Câlinerie (Halte-garderie)**  
6, rue André Malraux  
Tél. : 02.35.87.50.12  
Lundi, mardi et jeudi : de 8h45 à 11h45 et de 13h30 à 17h30 - Mercredi et vendredi : de 8h30 à 17h30.

→ **Le Jardin des Lutins (Halte-garderie)**  
19, espace des Foudriots  
Tél. : 02.32.82.08.05  
Lundi, mercredi et vendredi : de 8h45 à 11h45 et de 13h30 à 17h30 - Mardi et jeudi : de 8h30 à 17h30.

→ **Accueil de loisirs L'Escapade**  
Rue Bachelet Damville  
Tél. : 02.35.77.54.78  
Pour les jeunes de 3 à 16 ans.  
Mercredis et vacances scolaires

→ **La Gribane**  
6C, rue André Malraux  
Tél. : 02.35.81.42.46  
Pour les jeunes de 11 à 17 ans.  
Lundi, mardi, jeudi et vendredi : de 16h à 19h ; Mercredi : de 13h30 à 19h ; Vacances scolaires : du lundi au vendredi de 9h30 à 12h et de 13h30 à 18h.

→ **Espace Point Virgule**  
3, rue des Feugrais  
Tél. : 02.35.81.38.34  
Pour les jeunes de 16 à 25 ans.  
Du lundi au jeudi : de 10h à 12h et de 13h30 à 19h ; Vendredi : de 16h à 23h.

→ **Médiathèque L'Odyssee**  
11, espace des Foudriots  
Tél. : 02.35.78.13.93  
Mardi, jeudi et vendredi : de 14h à 18h ; Mercredi : de 10h à 12h et de 14h à 18h ; Samedi : de 10h à 16h.

→ **Ludothèque La Toupie**  
8, rue André Malraux  
Tél. : 02.35.81.35.77  
Mardi, jeudi, vendredi : 15h30 - 18h ; Mercredi : 10h - 12h et 13h30 - 18h.