

actua cité

Saint-Aubin-lès-Elbeuf



Carnaval des écoles dans les rues de la ville



La chaussée urbaine démontable, une première en France



Voyage des aînés à Honfleur



Salon de printemps des artistes elbeuviens



Communauté de communes
de l'Elbeuf

Magazine bimestriel
d'informations municipales
Esplanade de Pattensen
76 410 Saint-Aubin- lès-Elbeuf
Tél. 02.35.81.01.84
Fax. 02.35.87.96.09
www.ville-saint-aubin-les-elbeuf.fr

Directeur de la publication :
Jean-Pierre BLANQUET

Responsable de la rédaction :
Jean-Michel PÉROL

Rédaction / Réalisation :
Stéphanie BOQUIER
servicecommunication@ville-saint-aubin-les-elbeuf.fr

Impression :
Imprimerie Delatre & Fils

ISSN : 0999-8322

Tirage : 4 000 exemplaires

Déjà trente ans !



L'Europe, il y a ceux qui en parlent ... dans leur fauteuil... et il y a ceux qui la font vivre en donnant de leur temps, en militant pour cette noble cause afin que nos enfants et petits enfants vivent, dorénavant, en paix.

C'est ce que nos 250 amis allemands de Pattensen sont venus nous dire en célébrant avec nous, durant ce week-end de la Pentecôte, le 30^{ème} anniversaire de notre jumelage.

Au cours de la cérémonie officielle du samedi matin, les principaux intervenants n'ont pas manqué de rappeler qu'il ne fallait pas s'attarder outre mesure sur le passé, même si la tâche accomplie est immense. Aujourd'hui, tournons-nous résolument vers l'avenir en construisant, tous ensemble, et plus spécialement avec les jeunes générations, une Europe plus juste, plus solidaire et pour cela, l'Allemagne et la France doivent parler d'une seule et même voix car ce sont nos deux nations qui constituent le moteur de la construction européenne.

Il y a encore tant à faire !

Jean-Pierre Blanquet,
Maire

sommaire

VIE DE LA CITÉ

Carnaval des écoles	3
Festivités de la Pentecôte	6
Initiation à l'informatique	7
Exposition Atout Masques à la médiathèque ..	10
Les résultats des élections présidentielles	12
Un char réalisé par l'Accueil de Saint-Aubin ..	13
ASCSRR : Angélique Lainé médaillée	13
Sport adapté : initiation au tir à l'arc	13
Restauration scolaire : la rencontre des chefs ..	13
Noël Vallée, champion de développé-couché ..	13

JUMELAGE

Saint-Aubin ~ Pattensen : 30 ans d'amitié	4
---	---

DOSSIER

La Chaussée Urbaine Démontable	8
--------------------------------------	---

AÎNÉS

Voyage des Aînés à Honfleur	7
-----------------------------------	---

JEUNESSE

Chantiers jeunes du Point Virgule	10
Voyage des latinistes du collège en Provence et Camargue	

Les collégiens français et allemands

reçus en mairie	11
La garderie Malraux fête les mamans	11
ALS : séjour en Vendée et tournoi de foot	13

CULTURE

Exposition franco-allemande	10
Salon de printemps	14
Concert de printemps	14
Le coin des lecteurs	15

AGENDA • CARNET

Enfants des écoles

Carnaval dans les rues de la ville



Les 750 enfants des écoles maternelles et primaires de Saint-Aubin ont défilé dans les rues de la ville le 15 mai dernier à l'occasion du Carnaval des Ecoles organisé par le Municipalité.

Comme chaque année, les professeurs des écoles et les parents s'étaient chargés de déguiser et de maquiller les enfants. Le signal du départ a été donné peu après 9 heures dans chacune des écoles. Les 3 cortèges, accompagnés d'échassiers et de percussionnistes, ont défilé dans les rues puis ont convergé vers le stade Roussel pour un grand rassemblement en musique.



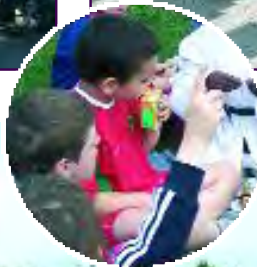
Cortège du groupe scolaire Marcel Touchard ▲



▲ Cortège des écoles Maille - Pécoud et Paul Bert - Victor Hugo



Cortège du groupe scolaire André Malraux ▲



▶ Petit goûter avant de reprendre le chemin de l'école

▼ Grand rassemblement au stade André Roussel



Jumelage

Saint-Aubin ~ Pattensen : 30 ans d'amitié

Le 26 mai, Saint-Aubin-lès-Elbeuf et Pattensen célébraient le 30^{ème} anniversaire de leur jumelage.

A cette occasion une délégation de 250 allemands, accueillis dans les familles Saint-Aubinoises, a participé aux nombreux temps forts de ce week-end, couplé avec les traditionnelles festivités de la Pentecôte.

Les délégations allemandes des officiels, de la paroisse, des sapeurs-pompiers, des sportifs et des fanfares de Pattensen sont arrivées à Saint-Aubin vendredi 25 mai au soir.

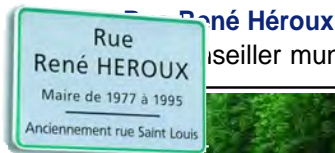
Nos 250 amis allemands ont été accueillis en musique par le maire et

Rémy Duhamel, président du Comité de jumelage, sur le terrain situé rue Gantois, à proximité de la caserne.

Après un apéritif d'accueil proposé par les pompiers, les hôtes ont regagné le domicile de leurs familles d'accueil Saint-Aubinoises..



Les sapeurs pompiers avaient préparé pour l'occasion quelques rafraîchissements et des saucisses grillées.



conseiller municipal en 1965, adjoint au maire en 1967, maire de 1977 à 1995, René Héroux a marqué Saint-Aubin de son empreinte. A son actif, la création de 350 logements aux Novales, du groupe scolaire André Malraux, du complexe sportif Ladoumègue, de la halte-garderie, de la ludothèque, du centre de loisirs ou encore de la bibliothèque. A ce titre, la municipalité a souhaité lui rendre officiellement hommage en donnant son nom à une rue de notre cité, située à deux pas de l'hôtel de ville. La plaque de rue a été dévoilée samedi

Une sculpture, symbole de l'amitié entre les citoyens de Saint-Aubin et de Pattensen



Didier Marie et Laurent Fabius entourent Jean-Pierre Blanquet et Gunther Grièbe pour cette inauguration.



Le groupe folklorique de Saint-Aubin et les gardes de la Städtische Scharwache prennent place autour de la sculpture..

Inauguration de "Fraternité entre Seine et Leine", la sculpture commémorative du 30^{ème} anniversaire du jumelage réalisée par l'artiste Saint-Aubinois Nicolas Popelin en présence de nombreuses personnalités. Ci-contre le cadran solaire offert à Saint-Aubin et qui trouvera tout prochainement sa place sur l'esplanade de l'Hôtel de Ville.



A l'issue de la cérémonie officielle, Gunther Grièbe reçoit la distinction de Citoyen d'Honneur de la ville de Saint-Aubin des mains de Jean-Pierre Blanquet



Un dessein de paix

Lors de leurs allocutions, Gunther Grièbe, bourgmestre de Pattensen, et Jean-Pierre Blanquet ont tous deux rappelé que, si la Paix est évidente et normale pour nous qui, aujourd'hui la vivons au quotidien, la situation était bien différente il y a trente ans, à l'époque de la signature de la charte de jumelage. Les hommes et les femmes qui se sont alors engagés dans ce partenariat se sont investis pour qu'une réconciliation solide s'établisse entre nos deux villes, oeuvrant pour la paix à leur échelle. Après avoir rappelé le rôle joué par August Botger à Pattensen et André Gantois à Saint-Aubin, les deux maires ont souligné le rôle important assuré par René Héroux, Horst Morawitzky et Gérard Decary, trois personnalités, trois caractères différents mais unis dans un même but : créer une relation amicale et stable. Et leurs successeurs poursuivent aujourd'hui le chemin tracé soutenant les relations d'amitié qui se sont tissées grâce notamment aux échanges des jeunes, des sportifs, de la paroisse ou des pompiers. Et de rappeler l'importance de la construction d'un espace européen, garant d'une paix durable mais préservant la diversité des cultures de chaque nation, de chaque région. Pour tous deux, l'avenir repose aujourd'hui sur les jeunes de Saint-Aubin et de Pattensen, présents au sein des deux comités de jumelage et qui auront à poursuivre ce dessein de paix.

Rencontres sportives

Des rencontres sportives entre les clubs de Saint-Aubin et de Pattensen ont eu lieu tout au long du samedi après-midi : judo et tennis de table au complexe sportif Jules Ladoumègue et football au stade André Roussel.



Une messe en français et en allemand

Les familles catholiques se sont retrouvées le dimanche matin à l'église pour une messe de Pentecôte durant laquelle le Père Jacky Lhermitte et Peter Winter, responsable paroissial de Pattensen, ont donné la note spirituelle à ce jumelage.



Pour l'abbé Lhermitte, les jumelages sont des signes que la paix progresse et le dialogue, un facteur de paix.



La journée du samedi s'est achevée par un repas-spectacle auquel participaient les familles d'accueil et leurs hôtes allemands.

Festivités de la Pentecôte

Un week-end chaleureux malgré le temps maussade



Le Comité des fêtes proposait de nombreuses animations à l'occasion des festivités de la Pentecôte. Si la foire à tout, les attractions foraines et le concours de pétanque ont bénéficié d'un temps relativement clément, la cavalcade des chers fleuris prévue le dimanche a dû, pour la première fois en 33 ans, être annulée pour raison de pluie.

Les Saint-Aubinois ont cependant pu apprécier le travail des membres du comité des fêtes, des jeunes du camp franco-allemand et des nombreux artisans des chars en visitant le local situé à quelques pas de la mairie.

Les fanfares ont, quant-à elles, pu se produire grâce à la réactivité de l'équipe des services techniques municipaux qui a aménagé, en un temps record, le chapiteau installé sur le terrain proche de la caserne des sapeurs pompiers. <



▲ Plus de 60 exposants à la foire à tout du samedi



▲ Le concours de pétanque dans les allées du parc Saint-Rémy



▲ Animations foraines sur la place de la mairie



▲ Les fanfares se produisent sous chapiteau

Quelques-uns des chars que vous auriez dû voir... ▼



Voyage des aînés

Destination : Honfleur

Les aînés de Saint-Aubin ont cette année pris la destination de Honfleur pour le traditionnel voyage organisé par le CCAS et le service social de la ville. Les 432 aînés inscrits les 17 et 24 mai ont pu découvrir la Côte de Grâce et la Chapelle Notre Dame, dédiée aux marins, puis le Mont Joli, offrant une vue imprenable sur Honfleur et l'estuaire de la Seine, du Havre jusqu'au Pont de Tancarville.



Après le déjeuner à Saint-Gatien, les aînés ont pris le chemin du Naturoscope, petit paradis tropical abritant une faune et une flore surprenantes, puis ont embarqué pour une croisière commentée de l'estuaire, du Pont de Normandie aux côtes du Vasouy, de Pennedepie et de la pointe de Villerville.

Une journée bien remplie et très appréciée. <

**Depuis quelques années, deux dates au choix sont proposées pour le voyage des Saint-Aubinois de plus de 65 ans.*

Lien social

Initiation à l'informatique

Depuis le mois de mars, des séances d'initiation à l'informatique sont proposées à la médiathèque L'Odysée.



L'ouverture de l'espace multimédia en 2006 a en effet suscité une demande de la part de personnes d'une cinquantaine d'années ayant récemment fait l'acquisition de matériel informatique ou l'envisageant à court terme. L'équipe de la médiathèque a donc sollicité la structure jeunesse "ALS" et trois séances animées par deux jeunes et leur animateur, Yann Rocher, ont déjà permis aux participants de se familiariser avec l'outil informatique et quelques fonctions de base, répondant à la demande de ces nouveaux utilisateurs : initiation word, aide à l'utilisation des moteurs de recherche sur internet ou encore, utilisation de la messagerie électronique. <

Correspondre avec ses petits enfants, frapper un courrier ou chercher une information sur internet : pas toujours facile quand on débute ! L'équipe de l'ALS accompagne les participants selon leurs besoins. Inscriptions / renseignements auprès de la médiathèque L'Odysée.

La Chaussée Urbaine Démontable de Saint-Aubin-lès-Elbeuf Vers une voirie intelligente

La nouvelle voie en cours de création sur l'emprise de l'ancien site "Manopa" n'a pas fini de faire parler d'elle. Cette rue traversera, rappelons-le, l'ensemble immobilier composé de 49 logements dont la première tranche devrait sortir de terre fin 2007 - début 2008. Une voirie vraiment innovante faisant appel à un procédé basé sur la modularité, unique en Europe et dont les grands médias nationaux, tels TF1, France2, France 3 et Europe 1, ont fait largement écho.

Le sous-sol des rues dans les villes est occupé par des nappes de réseaux diversifiés -eau, gaz, électricité, assainissement des eaux pluviales, tout à l'égout, réseaux de télécommunication,...- dont le positionnement, bien que réglementé, reste parfois mal connu des concessionnaires concernés eux-mêmes, du fait de l'inexactitude, voire l'inexistence, de plans de recollement antérieurs.

Cela se traduit par des ouvertures de tranchées aléatoires, des interventions d'urgence, non programmables, et l'image toujours d'actualité du "marteau piqueur" qui vient ouvrir une chaussée 48 heures après sa mise en service.

Les conséquences sont évidentes :

- ▶ L'incompréhension bien légitime des riverains,
- ▶ Une gêne importante aux usagers, aux espaces commerciaux et de services due à des chantiers répétitifs,
- ▶ Des coûts importants pour chaque maître d'ouvrage avec un résultat peu satisfaisant dans l'uni des chaussées donnant un aspect "patchwork" aux revêtements de surface.
- ▶ Des "gaspillages" de matériaux peu compatibles avec la démarche de développement durable engagée.

Un concept innovant

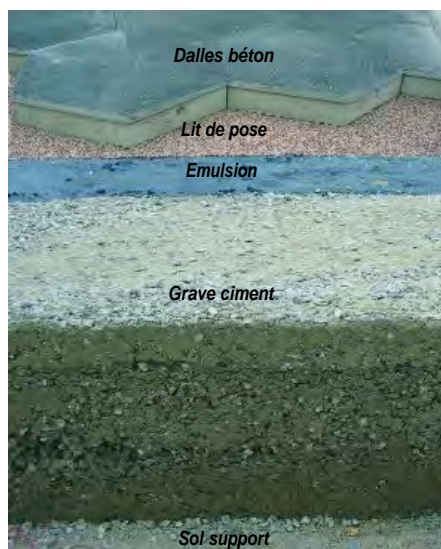
La démarche a consisté à trouver un compromis technique, économique et fonctionnel en développant un nouveau concept de chaussée offrant une plus grande souplesse d'accès au réseau, une réelle réduction de gêne à l'usager et permettant une gestion durable des infrastructures. Dès le printemps 2004, la ville établit un partenariat avec le

Laboratoire Central des Ponts et Chaussées (LCPC) de Nantes et constitue un groupe de travail réunissant architectes, urbanistes, bureau d'études et représentants des concessionnaires.

Le concept imaginé par les ingénieurs est une structure composée de dalles en béton hexagonales indépendantes, sans liaison mécanique, posées sur un matériau d'assise structural et réexcavable. Le procédé est plus rapide (1/2 heure pour le démontage - 4 heures pour le remontage des dalles)



Les dalles : béton armé préfabriqué, forme hexagonale, environ 800kg, épaisseur 20 cm.



Dalles béton

Lit de pose

Emulsion

Grave ciment

Sol support

et occasionne moins de gêne pour les riverains (durée d'intervention et nuisances, notamment sonores, réduites) ; il permet de ne pas avoir un aspect "patchwork" suite à chaque intervention d'un concessionnaire ; il entre dans une logique de développement durable. Les tests probants réalisés sur le manège de fatigue de Nantes de 2004 à 2006, ont débouché sur la fabrication des dalles, début 2007, puis la réalisation de cette voirie à Saint-Aubin, actuellement en cours.



Réalisation des moules et armatures pour les dalles béton



Les dalles, face inférieure



Essais de texture et glissance



Tests sur le manège de fatigue au Laboratoire Central des Ponts et Chaussées de Nantes (120 000 cycles)



Passage des réseaux- avril 2007



Pose des premières dalles

Le choix du site

L'opportunité s'est présentée dans le cadre d'une opération de rénovation urbaine engagée par la ville sur la friche industrielle "Manopa" située à quelques pas de l'Hôtel de Ville, où deux programmes de logements sont prévus, de part et d'autre de la voie. Les réseaux principaux ont donc été installés en avril et la voirie est en cours de finition. Deux démontages de la chaussée sont programmés en septembre 2008 et septembre 2009 pour les branchements particuliers inhérents aux travaux de construction de ces deux programmes immobiliers.



Financement de l'opération

Projet expérimental, cette réalisation engendre un surcoût initial inéluctable par rapport à une voirie traditionnelle, estimé à 20%. Un partenariat financier avec le Département de la Seine-Maritime et l'entreprise CIMBETON a donc été engagé afin de financer ce surcoût.

- ▶ montant total des travaux de réalisation de la chaussée (terrassement, passage des réseaux, voirie...) : 480 000 euros
- ▶ subvention du Département de Seine-Maritime : 196 000 euros
- ▶ subvention CIMBETON : 20 000 euros

Le montant des travaux pour cette réalisation est d'environ 20% plus élevé qu'une voirie ordinaire mais présente de réelles économies à venir. Exemple : GDF a récemment fait une intervention rue Gambetta. Le revêtement a dû être refait : montant de cette réfection : 20 000 euros. Il est évident que la rentabilité sera appréciée selon le nombre d'opérations qui seront effectuées par les concessionnaires.

Jeudi 10 mai 2007, la journée de présentation technique de la Chaussée Urbaine Démontable de Saint-Aubin-lès-Elbeuf a rassemblé une centaine de personnes, représentants des collectivités locales, des laboratoires de recherche, de bureaux d'études, d'entreprises et journalistes spécialisés.



Journée de présentation du 10 mai 2007 : Le concept intéresse !



Jean-Marie Masson, 1^{er} adjoint au Maire est à l'initiative de ce procédé innovant. Il présente l'état des réalisations à Didier Marie, Président du Département de Seine-Maritime et de L'Agglo d'Elbeuf, à l'occasion de la visite sur site.



Le principe de la démontabilité totale de la chaussée permet d'avoir accès aux canalisations longitudinales et aux raccordements transversaux. Le processus de levage des dalles est plus intéressant que dans les cas de "caniveaux techniques", dont le coût est prohibitif pour les petites collectivités car demandant des engins de levage spécialisés. La ventouse utilisée pour les dalles de la chaussée urbaine démontable est en effet adaptable sur des engins de travaux traditionnels.

16-25 ans

Chantiers jeunes du Point Virgule



Les chantiers réalisés par les jeunes leur ont permis de financer un séjour au ski, à Valloire.

Douze jeunes fréquentant la structure de quartier "Point Virgule" ont effectué deux chantiers jeunes de février à avril.

Le chantier proposé par le Foyer Stéphanois concernait la réfection d'un logement. Ismaël, Alfousseynou, Bilal, Mohamed, Lahcen, Adama, Mohamadou et Abdalah encadrés par un formateur de l'AFPA ont ainsi pu s'initier aux métiers du bâtiment : décoller le papier peint, poncer, lessiver et repeindre les murs, enduire et peindre les plafonds. Le deuxième chantier, proposé par la SA HLM d'Elbeuf avait pour objectif la rénovation de deux halls d'escaliers régulièrement "squattés" et "tagués" par les jeunes.

En mars, dix jeunes ont bénéficié d'une formation Sauveteur et Secouriste du Travail (SST). Le but : former les jeunes aux gestes de premier secours. L'ensemble du groupe a obtenu son diplôme à l'issue du stage. <

Exposition

Exposition franco-allemande

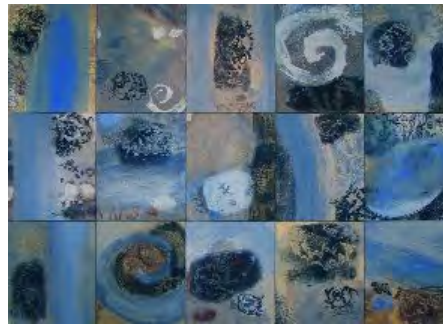


Des oeuvres modernes et contemporaines pour Charlotte Bedke, l'invitée allemande de cette exposition.

Dans le cadre du 30ème anniversaire du jumelage, une exposition était proposée du 26 mai au 10 juin réunissant artistes français et allemands à la Congrégation du Sacré Coeur. <



Isabelle Dansin, artiste peintre, aime le papier, la couleur, la courbe, la trace. Sa peinture interpelle sur le rapport de l'homme à la nature, à l'univers



Françoise Mayeras propose des sculptures alliant bois flotté, ciment et bronze.



Exposition

Les masques s'exposent à la médiathèque



La médiathèque L'Odyssée accueillait l'exposition "Atout Masque" proposée par l'association "Théâtre côté Jardin" du 25 au 26 mai. Au travers de quelques panneaux, l'exposition retraçait l'histoire des masques au fil des siècles, les traditions liées à leur utilisation et la description de quelques-uns des masques les plus connus, tels le masque vénitien. <

Le Larve, masque vénitien fait de toile cirée blanche, complété par la Bauta, voile couvrant la tête et les épaules, connaît un grand engouement à la seconde moitié du XXème siècle, époque à laquelle renaît avec force le carnaval de Venise.

Il existe des traces d'un usage des masques bien avant que les hommes n'aient commencé à cultiver la terre. Parmi les masques conservés, le plus ancien serait originaire de Palestine.



Collège Arthur Rimbaud

Voyage des latinistes en Provence et Camargue

Du 1er au 6 avril 2007, les élèves latinistes de 4^{ème} et de 3^{ème} du Collège Arthur Rimbaud, accompagnés de 4 professeurs, ont participé à un séjour pédagogique en Provence et Camargue.

Première escale de ce périple à Marseille avec une petite grimpe jusqu'au sommet de la Colline de la Garde suivie d'une balade dans le fond du Panier (Vieux-Port, Canebière, montée des Accoules...), d'une randonnée dans le Marseilleveyre et d'une pause bien méritée à la Calanque de Samena où les ricochets furent pratiqués avec zèle !

Les jeunes ont ensuite visité le Mas des Tourelles, une ferme typiquement provençale et sa cave romaine reconstituée. A la clé : dégustation de Defrutum, un concentré de jus de raisin avec des coings et des herbes, puis repas romain... avec les mains !

Les visites se sont ensuite enchaînées : direction le Pont du Gard puis le littoral camarguais avec une promenade en mer, les marais salants d'Aigues-



Les jeunes remercient vivement leurs quatre professeurs organisateurs et accompagnateurs ainsi que le FSE du collège, le Département de Seine-Maritime et la Mairie de Saint-Aubin pour leur aide financière qui a rendu ce voyage accessible à tous.

Mortes, et enfin Arles, ses arènes, le théâtre antique, les ruines des thermes de Constantin, le Musée de l'Arles Antique. <

Extrait de l'article rédigé par Clara Azévédo, Andy Caron, Magali Michez, Lucile Morin, Annelise Simon et Anaïs Voranget, élèves de 3^{ème} C. Article complet sur <http://www.provence2007.canalblog.com>

Jumelage

Les collégiens français et allemands reçus en mairie



Le 24 mai, les collégiens germanistes d'Arthur Rimbaud, leurs hôtes allemands de la Ernst Reuter Schule ainsi qu'une dizaine d'élèves germanistes de l'école élémentaire Paul Bert-Victor Hugo étaient reçus en mairie par Jean-Marc Pujol, adjoint au maire aux affaires scolaires. Les jeunes collégiens ont bien profité de cette semaine d'échanges : activités sportives (escalade, kayak), visites de la Normandie (Rouen, Arromanches, visite d'une fromagerie à Neufchâtel), et... quelques heures de cours... Les collégiens allemands ont terminé leur séjour par une visite de la capitale avant de reprendre le chemin de Pattensen. <

Garderie scolaire Malraux

Bonne fête aux mamans

Les enfants de l'école élémentaire Malraux ont encore bien travaillé durant la garderie scolaire ! Depuis début mai, encadrés par Béatrice Jacob, leur surveillante, ils préparent activement la fête des mères : chacun des enfants a ainsi réalisé une fleur et une ardoise "pense-bête" pour sa maman. <



2007 : une année électorale

Les résultats des élections présidentielles



Les Saint-Aubinois se sont rendus massivement aux urnes pour les élections présidentielles. Le premier tour a enregistré un taux de participation record de 83,13% (74,16% en 2002) et le second de 84,23% (81,40% en 2002). Le nombre d'inscrits sur les listes électorales est également en augmentation : 5 404 inscrits en 2002, 5 643 en 2007.

Prochains rendez-vous électoraux les dimanche 10 et 17 juin pour les élections législatives. Nous vous rappelons que le jour du scrutin, chaque électeur inscrit sur la liste électorale doit être muni d'une pièce d'identité (impératif pour voter) et de sa carte d'électeur (un oubli de la carte d'électeur ne vous empêchera pas de voter). <

	Saint-Aubin	Canton d'Elbeuf	Seine-Maritime	France
Résultats du 1er tour - 22 avril 2007				
M. Olivier BESANCENOT	7.23 %	6.62 %	5.78 %	4.08 %
Mme Marie-George BUFFET	2.53 %	2.31 %	2.81 %	1.93 %
M. Gérard SCHIVARDI	0.41 %	0.39 %	0.34 %	0.34 %
M. François BAYROU	16.07 %	15.09 %	17.16 %	18.57 %
M. José BOVÉ	0.89 %	1.12 %	1.20 %	1.32 %
Mme Dominique VOYNET	1.28 %	1.30 %	1.51 %	1.57 %
M. Philippe De VILLIERS	2.47 %	2.34 %	2.25 %	2.23 %
Mme Ségolène ROYAL	27.12 %	31.38 %	25.91 %	25.87 %
M. Frédéric NIHOUS	0.76 %	0.56 %	1.15 %	1.15 %
M. Jean-Marie LE PEN	12.24 %	11.48 %	11.46 %	10.44 %
Mme Arlette LAGUILLER	1.97 %	2.08 %	2.01 %	1.33 %
M. Nicolas SARKOZY	27.03 %	25.34 %	28.42 %	31.18 %
Inscrits :	5 642	17545	873 585	44 472 733
Participation :	83.13 %	81.64 %	83.44 %	83.77 %
Suffrages exprimés :	98.44 %	98.58 %	98.54 %	98.56 %
Résultats 2ème tour - 6 mai 2007				
M. Nicolas SARKOZY	49.13 %	45.76 %	50.20 %	53.06 %
Mme Ségolène ROYAL	50.87 %	54.24 %	49.80 %	46.94 %
Inscrits :	5 643	17539	873 623	44 472 834
Participation :	84.23 %	82.50 %	84.51 %	83.97 %
Suffrages exprimés :	95.33 %	96.09 %	95.79 %	95.80 %

Les coulisses des élections



18 heures passées : les bureaux de vote ont fermé leurs portes. Première tâche : compter les enveloppes et vérifier si leur nombre correspond au nombre d'émargement sur les listes.



Les enveloppes sont réparties par paquets de 100 aux scrutateurs. L'ouverture se fait sous le regard des électeurs.



L'ensemble des bureaux de vote de Saint-Aubin transmet ses résultats au bureau centralisateur. On rédige les procès verbaux destinés à la Préfecture.

Accueil de Saint-Aubin 5 000 fleurs pour 2 Normands

L'association "Accueil de Saint-Aubin", maison d'accueil spécialisée, compte aujourd'hui 99 résidentes réparties dans trois établissements de la commune : Béthanie, Le Cerisier et Brunhe.

Ces résidentes handicapées participent à la vie de la commune et notamment, depuis plusieurs années, à la fête de la Pentecôte en préparant les sacs de confettis.

M. Morillon, membre du Comité des Fêtes, leur a cette année proposé de confectionner un char pour la Cavalcade. Vingt résidentes, enthousiasmées et très motivées, guidées par leurs animatrices, se sont donc lancées dans la confection de fleurs, à raison de deux après-midi par semaine depuis le mois de juin. Beaucoup de travail pour un très beau résultat. <



Des mois de travail mais le résultat est là ! 5000 fleurs ont permis d'orner les deux Normands qui compose le char.

Association des Sourds de Rouen et sa Région Angélique Lainé médaillée



Dans le cadre de sa politique d'ouverture de la cité aux personnes handicapées et à mobilité réduite, la ville de Saint-Aubin travaille en collaboration avec l'association culturelle des sourds de Rouen et sa région. Des conférences traduites en langues des signes sont ainsi proposées aux personnes sourdes depuis 2003. A l'occasion de l'assemblée générale de l'association, Jean-

Marie Masson et Eliane Guillemare ont remis la médaille de la Ville à Angélique Lainé, pour son implication et sa volonté d'avancer. <

Sport adapté Initiation au tir à l'arc

L'association saint-aubinoise "Les Archers du Quesnot" proposait des séances de découverte-initiation au tir à l'arc aux jeunes handicapés de l'Institut Médico-Educatif de Saint Pierre et de l'ADAPT.



Robert Breuque, président des Archers, est enthousiasmé par les progrès effectués. Sur les 25 ados, 8 souhaitent poursuivre le tir à l'arc au sein d'un club.

25 jeunes de 12 à 20 ans souffrant d'un handicap mental ou physique ont donc participé à la quinzaine de séances proposées depuis le printemps. Cette action, menée dans différents clubs sportifs de l'agglomération (tennis, escalade, tennis de table, judo...), a pour but l'intégration de ces jeunes par le sport. A l'issue de la dernière séance, tous ces archers stagiaires ont reçu une médaille et un diplôme couronnant leurs progrès. <

La rencontre des Chefs

Les responsables de cuisine et l'adjointe au chef de service se sont rendus à Paris le 9 mai dernier pour rencontrer Cyril Lignac, chef de cuisine de renommée internationale ayant notamment animé les émissions "Oui chef" et "La restauration dans les écoles".



Monique, Anne-Marie, Michel, Chantal et Pascal entourent Cyril Lignac, grand chef de cuisine parisien

L'entrevue avait pour but d'échanger avec les équipes de restauration scolaire de Saint-Aubin quelques recettes et "ficelles du métier" alliant le goût, la présentation et les apports nutritionnels pouvant être appliqués sur les sites de restauration.

Animation Loisirs Sport

► La structure d'animation ALS propose un **séjour en camping en Vendée** pour 14 jeunes âgés de 12-17 ans durant la première quinzaine d'août.

► L'ALS organise un **tournoi familial de football en salle** le 23 juin au complexe Ladoumègue.

Renseignements / Inscriptions : ALS

Deux titres de Champion

Après avoir remporté le Championnat de France début avril,



le Saint-Aubinois Noël Vallée participait au Championnat d'Europe de Développé-Couché qui se déroulait à Horgen (près de Zurich, en Suisse) fin avril. Le vétéran a remporté le titre dans sa catégorie avec un lever de 142,5 kg.

Salon de printemps Les artistes à l'honneur



Eliane Guillemare et Eliane Grouard sont entourées des lauréats de cette édition 2007



Cette année encore, le salon de Printemps a réuni les oeuvres de plus de soixante artistes, talents reconnus ou naissants, du 31 mars au 8 avril à la salle des fêtes.

Cette 31^{ème} édition proposait aux amateurs d'art plus de cent-vingt oeuvres, peintures et sculptures, aux inspirations très variées. De quoi satisfaire tous les goûts. Les différents prix ont été remis aux artistes le 31 mai à l'occasion du vernissage et l'exposition par Eliane Guillemare, Adjointe au Maire en charge des Affaires culturelles, et d'Eliane Grouard, Présidente de la société des Artistes d'Elbeuf Boucle de Seine. <



Iguaçu - Prix de la Ville - Yvan Dejonckere



Jardin à Fécamp - Prix Coup de Coeur Catherine Bailleul



Yvon Neuville - Invité d'honneur du salon de Printemps 2007

Les lauréats 2007

Grand Prix du Salon : Anne-Marie Houdeville - Prix de la Ville : Yvan Dejonckere - Prix Christian Gautier: Annie Desert - Prix de la création : Laurent Motte - Prix Spécial du jury : Mélanie Thibout - Prix Coup de Coeur : Catherine Bailleul - Prix d'aquarelle : Annie Menard - Prix de la jeune peinture : Virginie Duneufgermain - Prix de la recherche : Martine Giloppée

Concert de printemps

Concert de printemps de l'orchestre de chambre JSB

Scarlatti, Galluppi, Vivaldi, Torelli, Bach et Rodrigo étaient au programme du concert de printemps proposé par le service culturel le 4 mai dernier à la Congrégation du Sacré Coeur.



L'orchestre de chambre JSB était accompagné pour ce concert du trompettiste Thierry Gervais et du guitariste Fabrice Decure.



La médiathèque L'Odysée vous présente sa sélection du mois.



New Yorker : le monde de l'art



Maxima

Depuis 1925, le célèbre magazine américain New Yorker publie des reportages, des essais, des critiques, etc. et bien sûr des cartoons, petits dessins en noir et blanc, drôles et savoureux. Ce livre est une compilation, sur le thème de l'art, des

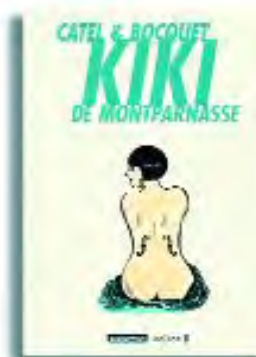
meilleurs de ces cartoons, et l'on y retrouve avec délices quelques-uns des grands noms de cet art subtil du dessin d'humour tels que Charles Addams, James Stevenson, Barney Tobey, Saul Steinberg, William Steig, Charles Barsotti,



Kiki de Montparnasse

CATEL - BOCQUET

Casterman (Ecritures)



Un imposant et ambitieux récit en noir et blanc dans lequel Catel et Bocquet nous racontent la vie d'Alice Prin, alias Kiki de Montparnasse, égérie des plus grands artistes du Montparnasse des années 20. Connue sur-

tout par le célèbre cliché de Man Ray où elle pose nue, un violon esquissé dans le dox, Kiki a fait de sa vie un tourbillon.

Plus qu'une biographie, cette bande dessinée est aussi un portrait du milieu artistique des années 20, l'évocation d'une époque.



Un objet culturel non identifié

Thierry GROENSTEEN

Editions de l'An 2

La Bande dessinée est-elle une forme de littérature ou un art visuel ?

Pourquoi est-elle toujours soupçonnée d'infantilisme ?

Est-elle indifférente aux problématiques de l'art contemporain ?

Pourquoi ses origines historiques sont-elles encore un sujet de controverse ?

Est-elle une forme de contre-culture ou appartient-elle à la culture du divertissement ?

Un essai très documenté pour essayer de répondre à ces questions et à beaucoup d'autres.



Prédation

Jérôme CAMUT - Nathalie HUG

Télémaque

Un cadavre dénudé est découvert dans une friche industrielle, la main droite déchiquetée. Un homme se tire une balle en pleine tête, dans un centre commercial. Un jeune père est tourmenté sans relâche au fond d'un cachot sans porte ni fenêtre.

Aucune piste, aucun lien, aucun mobile... Qui sont ces hommes ?

Angoissant à souhait, le premier thriller de Jérôme Camut et Nathalie Hug et d'emblée un coup de maître.



NAISSANCES

29.03.2007	Tifenn TROUVAT
31.03.2007	Léa LABIT
02.04.2007	Tifani BOUKHARI
14.04.2007	Alyssa FLAMBARD
22.04.2007	Nina ANGOT
24.04.2007	Idriss BADAD
30.04.2007	Thomas BAILLY
04.05.2007	Carla LAUREL
07.05.2007	Shola HORION-ABDOU
16.05.2007	Justin MANSOURI

MARIAGES

28.04.2007	Vania COSERT et Aurore ADIAS
05.05.2007	Guillaume BÉDOUEL et Blandine LEPEUPEL
05.05.2007	Guillaume LABBÉ et Nawel DJELLOULI
19.05.2007	Josselin CLÉMENT et Séverine TURPIN

DECES

28.03.2007	MAILLARD Marc
31.03.2007	CANNEHAN Jean-Paul
02.04.2007	POIRIER Pierre
11.04.2007	LAUER Lydia
11.04.2007	VANNIER Gustave
20.04.2007	PIGNOQUE Alain
01.05.2007	GIRARD Marie-Elise
09.05.2007	LE NY Marie
15.05.2007	PLESSIS Danièle
19.05.2007	DORIVAL Jacques

Retrouvez l'Actuacité et toute l'actualité de Saint-Aubin-lès-Elbeuf sur notre site :

www.actuacite.com

Vous n'avez pas reçu l'Actua Cité
En cas d'anomalie ou de non diffusion,
merci de le signaler au 02 35 81 01 84

agenda

Samedi 9 juin 2007

Randolune, randonnée nocturne à VTT au profit de la Ligue contre le Cancer. Départ à 21h15 au Quesnot.

Dimanche 10 juin 2007

1^{er} tour des élections législatives. Bureaux de vote ouverts de 8h à 18h.

Dimanche 17 juin 2007

2^{eme} tour des élections législatives. Bureaux de vote ouverts de 8h à 18h.

Lundi 18 juin 2007

Commémoration de l'appel du 18 juin 1940

Mercredi 21 juin 2007

Fête de la Musique. Groupes et personnes intéressés peuvent se renseigner auprès de la médiathèque.

Vendredi 22 juin 2007

Concert "Kouban", chorale de grandes voix cosaques. Congrégation du Sacré Cœur

Samedi 23 juin

Fête du jeu et tournoi de foot en salle au complexe Ladoumègue.

Mercredi 27 juin 2007

Mercredis-moi des histoires de 10h30 - 11h pour les enfants de moins de 6 ans.

Médiathèque L'Odyssee

Vendredi 6 juillet 2007

Séance du Conseil Municipal à 18h à l'Hôtel de Ville.

Les 11 et 12 août

Rassemblement des Saint-Aubin de France à Saint-Aubin-le-Monial, dans l'Allier

Samedi 25 août

Commémoration de la libération de Saint-Aubin

Médiathèque L'Odyssee

Années 0-6 ans

Fermeture des haltes-garderies du 27 juillet au 3 septembre. Réservation pour la rentrée le 30 août pour les Saint-Aubinois, le 31 août pour les habitants des autres communes.

Adultes

Du 1^{er} juillet au 31 août : ouverture les mercredis et samedis uniquement. Fermeture de la médiathèque du 23 juillet au 14 août.

Mairie / Services Municipaux

Hôtel de Ville - Esplanade de Pattensen BP15 - 76410 SAINT-AUBIN-LÈS-ELBEUF - Tél. 02.35.81.01.84.

Ouverture des bureaux du lundi au vendredi de 8h30 à 12h et de 13h30 à 17h30. Permanence assurée le samedi matin de 9h à 12h à l'administration générale et au service de l'état-civil.

Centre Communal d'Action Sociale

C.C.A.S - Hôtel de ville - Esplanade de Pattensen - Tél. 02.35.81.96.66

Haltes-garderies

La Câlinerie - 6, rue André Malraux - Tél.02.35.87.50.12 - Du lundi au vendredi de 8h45 à 11h45 et de 13h30 à 17h30.

Le Jardin des Lutins - 19, espace des Foudriots - Tél. : 02.32.82.08.05 - Du lundi au vendredi de 8h45 à 11h45 et de 13h30 à 17h30 - Journées continues les mardis et jeudis.

Centre de loisirs Henri Blondel

10, rue Bachelet Damville Mercredis et vacances scolaires Tél. 02.35.77.54.78.

Médiathèque L'Odyssee

11, espace des Foudriots

Tél. 02.35.78.13.93

Mardi, jeudi et vendredi de 14h à 18h

Mercredi de 10h à 12h et de 14h à 18h

Samedi de 10h à 16h

Ludothèque

8, rue André Malraux.

Mardi, jeudi, vendredi de 15h30 à 18h.

Mercredi de 10h à 12h et de 13h30 à 18h.

Tél. 02.35.81.35.77

Animation loisirs et sportive

Rue André Malraux

Tous les jours de 16h à 19h, le mercredi de 14h à 19h et le vendredi de 20h30 à 23h30. Vacances scolaires de 9h30 à 18h.

Pour les jeunes de 12 à 17 ans.

Tél. 02.35.81.75.52 (service jeunesse)

Espace Point Virgule

3, rue des Feugrais

Du lundi au jeudi de 10h à 19h.

Le vendredi de 16h à 24h.

Pour les jeunes de 16 à 25 ans.

Tél. : 02.35.81.38.34.